

Informacja za 2020 rok

KOMENDA POWIATOWA PAŃSTWOWEJ STRAŻY POŻARNEJ W OŚWIĘCIMIU



INFORMACJA O STANIE BEZPIECZEŃSTWA POWIATU OŚWIĘCIMSKIEGO W ZAKRESIE OCHRONY PRZECIWPOŻAROWEJ ZA ROK 2020

DO UŻYTKU SŁUŻBOWEGO

SPIS TREŚCI:

I. Organizacja, kadry oraz szkolenie i doskonalenie zawodowe w KP PSP Oświęcim	5
1. System szkoleniowy	8
2. Podnoszenie kwalifikacji ogólnych i specjalistycznych przez strażaków PSP	8
3. Działalność kontrolna prowadzona przez KP PSP Oświęcim	10
II. Ochrona przeciwpożarowa w powiecie oświęcimskim. Potencjalne zagrożenia	12
1. Charakterystyka powiatu	12
2. Charakterystyka zagrożeń	13
3. Obiekty kategorii ZL	14
4. Przemysł	18
5. Lasy	21
6. Obiekty o szczególnym znaczeniu historycznym	22
7. Źródła zagrożeń pożarowo - wybuchowych	23
8. Zagrożenie powodziowe	25
9. Obszar chroniony Komendy Powiatowej	26
III. Siły i środki jednostek ochrony przeciwpożarowej powiatu oświęcimskiego	27
1. Działalność w zakresie operacyjnym. Funkcjonowanie systemu ratowniczo-gaśniczego w powiecie	27
2. Powiatowy Plan Ratowniczy	31
3. Jednostki Ochotniczych Straży Pożarnych w KSRG	32
4. Ocena funkcjonowania systemów łączności i informatyki na szczeblu powiatu	33
5. Odwoły operacyjne, ćwiczenia i zawody pożarnicze	35
6. Nadzór nad funkcjonowaniem Krajowego Systemu Ratowniczo-Gaśniczego w powiecie oświęcimskim	38
IV. Wybrane najciekawsze i charakterystyczne działania JRG Oświęcim w 2020 roku	39
V. Działalność kontrolno-rozpoznawcza Komendy Powiatowej Państwowej Straży Pożarnej w Oświęcimiu	51
1. Czynności kontrolno – rozpoznawcze	51
2. Odwołania, zażalenia na decyzje, postanowienia Komendanta Powiatowego Państwowej Straży Pożarnej w Oświęcimiu	55
3. Charakterystyka przyczyn powstawania pożarów i miejscowych zagrożeń	55
4. Współpraca z organami samorządu terytorialnego	55
VI. Zabezpieczenie materiałowo- techniczne, inwestycje i remonty	56
1. Gospodarka materiałowa	56
2. Gospodarka mundurowa	58
3. Inwestycje i remonty	58

Informacja za 2020 rok

<i>5. Gospodarka sprzętem pożarniczym</i>	58
VII. Analiza wykonania budżetu za 2020 rok	63
VIII. Analiza stanu BHP w Komendzie Powiatowej PSP w Oświęcimiu za 2020 rok	67
IX. Planowanie obronne	69
X. Organizacja, rozpatrywanie i załatwianie skarg i wniosków w Komendzie Powiatowej Państwowej Straży Pożarnej w Oświęcimiu	69
XI. Działalność Oficera Prasowego w 2020 roku	70
<i>1. Edukacja na rzecz bezpieczeństwa</i>	70
<i>2. Realizacja działań informacyjnych i popularyzacja ochrony przeciwpożarowej</i>	71
XII. Potrzeby i wnioski:	74
<i>1. W zakresie poprawy stanu ochrony przeciwpożarowej</i>	74
<i>2. W zakresie współpracy z podmiotami zaangażowanymi w działania</i>	75
<i>3. W zakresie poprawy stanu zabezpieczenia operacyjnego</i>	75

Szanowni Państwo,

za nami kolejny rok wzajemnej współpracy na rzecz bezpieczeństwa obszaru chronionego, jakim jest powiat oświęcimski.

Rok 2020 był pod wieloma względami szczególny i jakże inny, niż poprzednie lata. Począwszy od wiosny, kolejne tygodnie i miesiące naznaczone były działaniami nakierowanymi na zwalczanie skutków zataczającej coraz szersze kręgi pandemii koronawirusa SARS-CoV-2. Pomimo dużego obciążenia działaniami wirusobójczymi w 2020 roku, tak jak i w latach ubiegłych, współpraca Straży Pożarnych z innymi podmiotami, służbami, instytucjami dotyczyła wielu obszarów szeroko rozumianego bezpieczeństwa. Szczególnym obszarem współpracy i wymiany doświadczeń było uzupełnienie niezbędnego wyposażenia w środki ochrony indywidualnej, sprzęt i środki do dezynfekcji oraz zakup i dystrybucja dodatkowego wyposażenia technicznego dla jednostek ochrony przeciwpożarowej. Cieszę się, że ta współpraca przebiegała w dobrej atmosferze, a jej efektem była codzienna pomoc oczekiwana przez osoby najbardziej jej potrzebujące – mieszkańców naszego powiatu.

W tych trudnych warunkach, oprócz działalności operacyjnej, prowadziliśmy również czynności kontrolno – rozpoznawcze, pamiętając, że rozpoznawanie zagrożeń stanowi niezbędny filar ochrony przeciwpożarowej, a sprawowanie skutecznego nadzoru nad przestrzeganiem przepisów przeciwpożarowych leży w szeroko pojmowanym interesie społecznym.

Przekazuję zatem do Państwa dyspozycji i oceny kolejne opracowanie będące sprawozdaniem z działalności ustawowej Komendanta Powiatowego Państwowej Straży Pożarnej w Oświęcimiu za rok 2020. Przedmiotowa informacja podsumowuje wszystkie przedsięwzięcia tutejszej Komendy i innych jednostek ochrony przeciwpożarowej naszego powiatu zrealizowanych w minionym roku.

Za wspomnianą współpracę serdecznie dziękuję, licząc na jej kontynuację wobec wyzwań stawianych nam w roku 2021.

Zapraszam do lektury przedmiotowego opracowania.

Oświęcim, luty 2021 r.

I. Organizacja, kadry oraz szkolenie i doskonalenie zawodowe KP PSP w Oświęcimiu

Jednostką organizacyjną Państwowej Straży Pożarnej w powiecie oświęcimskim jest Komenda Powiatowa Państwowej Straży Pożarnej, która powołana jest do realizacji zadań ustawowych. Komenda Powiatowa Państwowej Straży Pożarnej w Oświęcimiu działa w oparciu o regulamin organizacyjny ustalony przez Komendanta Powiatowego Państwowej Straży Pożarnej i zatwierdzony przez Małopolskiego Komendanta Wojewódzkiego Państwowej Straży Pożarnej w Krakowie Zarządzeniem Nr 9/2020 z dnia 31.03.2020 r.

Kierownictwo Komendy Powiatowej PSP w Oświęcimiu:

- Komendant Powiatowy – mł. bryg. mgr inż. Marcin Głogowski
- Zastępca Komendanta – mł. bryg. mgr inż. Ryszard Dudek

Zgodnie regulaminem organizacyjnym KP PSP w Oświęcimiu z dnia 31.03.2020r. komórkami organizacyjnymi komendy powiatowej są:

Wydział ds. operacyjno-szkoleniowych (PR), którego skład stanowi:

1. Naczelnik wydziału
2. Zastępca naczelnika
3. Starszy specjalista
4. Stanowisko Kierowania Komendanta Powiatowego

Sekcja ds. kontrolno-rozpoznawczych (PZ), której skład stanowi:

1. Kierownik sekcji
2. Starszy specjalista

Sekcja ds. kwatermistrzowsko-technicznych (PT), której skład stanowi:

1. Kierownik sekcji
2. Starszy specjalista
3. Stanowisko cywilne

Sekcja ds. organizacyjno – kadrowych (PO), której skład stanowi:

1. Kierownik sekcji
2. Stanowisko cywilne

Sekcja ds. finansów (PF), której skład stanowi:

1. Główny księgowy
2. Starszy Specjalista

Jednostka Ratowniczo-Gaśnicza (PJ), której skład stanowi:

1. Dowódca JRG
2. Z-ca Dowódcy JRG
3. Zmiana I
4. Zmiana II
5. Zmiana III

Liczbę i rodzaj stanowisk w komórkach organizacyjnych Komendy Powiatowej Państwowej Straży Pożarnej w Oświęcimiu przedstawia tabela nr 1. Komenda Powiatowa PSP w Oświęcimiu zgodnie z rozporządzeniem MSWiA z 26 lipca 2006 r. w sprawie ramowej organizacji komendy wojewódzkiej i powiatowej została zaliczona do III spośród

Informacja za 2020 rok

pięciu kategorii komend powiatowych i miejskich. Zestawienie kategorii poszczególnych komend w województwie małopolskim przedstawia tabela nr 2.

Komórka organizacyjna	Stanowisko	Liczba strażaków zatrudnionych
Kierownictwo	Komendant Powiatowy	1
	Zastępca Komendanta	1
Wydział Operacyjno-Szkoleniowy i Powiatowe Stanowisko Kierowania Komendanta	Naczelnik wydziału	1
	Zastępca naczelnika wydziału	1
	Starszy specjalista	1
	Dyżurny operacyjny	5
Sekcja Kontrolno-rozpoznawcza	Kierownik sekcji	1
	Starszy Specjalista	1
Sekcja Ogranizacyjno - kadrowa	Kierownik sekcji	1
	Starszy technik (Stanowisko cywilne)	1
Sekcja Finansów	Główny Księgowy (Stanowisko cywilne)	1
	Starszy specjalista	1
Sekcja Kwatermistrzowsko-techniczna	Kierownik sekcji	1
	Starszy specjalista	1
	Specjalista (Stanowisko cywilne)	1
Jednostka Ratowniczo-Gaśnicza	Dowódca JRG	1
	Zastępca dowódcy JRG	1
	Dowódca zmiany	3
	Z-ca dowódcy zmiany	3
	Specjalista	9
	Dowódca sekcji	6
	Dowódca zastępu	12
	Starszy operator sprzętu specjalnego	6
	Starszy operator sprzętu	3
	Starszy ratownik specjalista	6
	Operator sprzętu specjalnego	9
	Ratownik specjalista	6
	Starszy ratownik kierowca	15
Starszy ratownik	3	
Suma		102

Tabela. 1. Wykaz rodzaju i liczby stanowisk KP PSP w Oświęcimiu

Informacja za 2020 rok

Lp.	Rodzaj komendy	Siedziba	Kategoria
1.	Komenda Miejska	Kraków	I
2.	Komenda Miejska	Nowy Sącz	II
3.	Komenda Miejska	Tarnów	II
4.	Komenda Powiatowa	Bochnia	III
5.	Komenda Powiatowa	Chrzanów	III
6.	Komenda Powiatowa	Gorlice	III
7.	Komenda Powiatowa	Limanowa	III
8.	Komenda Powiatowa	Myślenice	III
9.	Komenda Powiatowa	Nowy Targ	III
10.	Komenda Powiatowa	Olkusz	III
11.	Komenda Powiatowa	Oświęcim	III
12.	Komenda Powiatowa	Wadowice	III
13.	Komenda Powiatowa	Wieliczka	III
14.	Komenda Powiatowa	Brzesko	IV
15.	Komenda Powiatowa	Dąbrowa Tarnowska	IV
16.	Komenda Powiatowa	Miechów	IV
17.	Komenda Powiatowa	Sucha Beskidzka	IV
18.	Komenda Powiatowa	Zakopane	IV
19.	Komenda Powiatowa	Proszowice	V

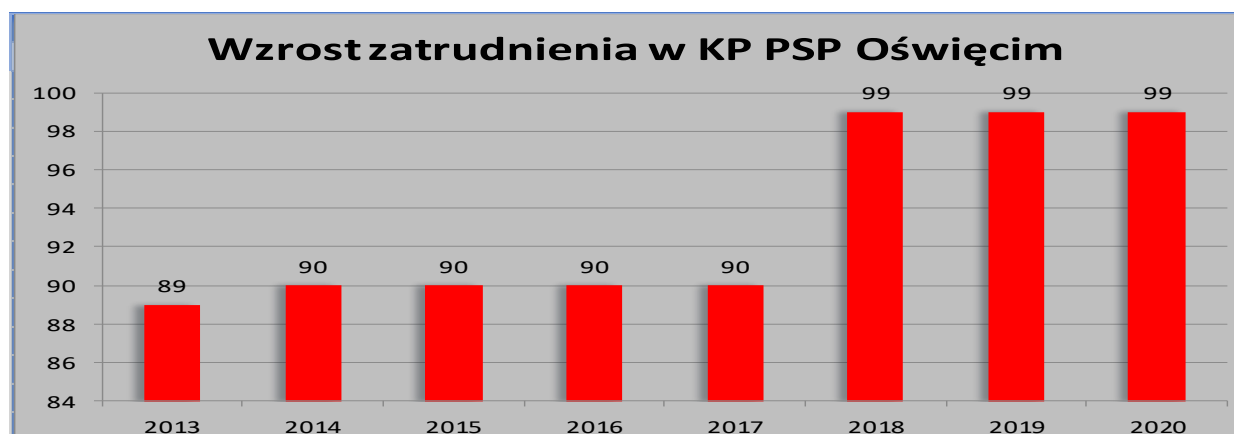
Tabela 2. Kategorie komend powiatowych i miejskich w Małopolsce

Stan etatowy w Komendzie Powiatowej PSP w Oświęcimiu w grudniu 2020 r. wyniósł 99 strażaków oraz 3 pracowników cywilnych.

Wzrost etatów od 2018 roku o 9 stanowisk oficerskich podyktowany był wzmocnieniem Specjalistycznej Grupy Ratownictwa Chemiczno-Ekologicznego Oświęcim.

Strażacy pracują w trzech różnych rozkładach czasu służby:

- 13 strażaków pracuje w codziennym rozkładzie czasu służby
- 81 strażaków pracuje w systemie zmianowym 24/48
- 5 strażaków pracuje w systemie zmianowym 12/24 – 12/48



Wykres 1. Przyrost etatów w KP PSP Oświęcim w latach 2013 – 2020

Zgodnie z Rozporządzeniem Ministra Spraw Wewnętrznych i Administracji z dnia 06 lutego 2018 r. zmieniające rozporządzenie w sprawie ramowej organizacji komendy wojewódzkiej i powiatowej (miejskiej) Państwowej Straży Pożarnej – przy naliczaniu etatów dla komend wojewódzkich i powiatowych dąży się do osiągnięcia na obszarze województwa 1 etatu strażaka na 1000 stałych mieszkańców w województwie. W powiecie oświęcimskim na 154292¹ mieszkańców przydzielona liczba etatów strażaków wynosi 99, wskaźnik 0,642.

1. System szkoleniowy

Państwowa Straż Pożarna posiada własny system kształcenia i szkolenia składający się z dwóch podsystemów. Pierwszy odpowiada za podwyższanie kwalifikacji ogólnych przygotowując młodych ludzi do zawodu strażaka, szkolenie podstawowe w zawodzie strażak, technika pożarnictwa lub inżyniera pożarnictwa, natomiast drugi związany jest z podwyższaniem kwalifikacji zawodowych w strukturach PSP. Komenda Powiatowa PSP w Oświęcimiu każdego roku szkoli członków ochotniczych straży pożarnych na kursach podstawowych i specjalistycznych. Szkolenia dla druhów OSP przeprowadzane są nieodpłatnie. Miejscem prowadzenia szkolenia najczęściej są obiekty KP PSP w Oświęcimiu, natomiast instruktorami/wykładowcami są głównie funkcjonariusze PSP.

2. Podnoszenie kwalifikacji ogólnych i specjalistycznych przez strażaków PSP

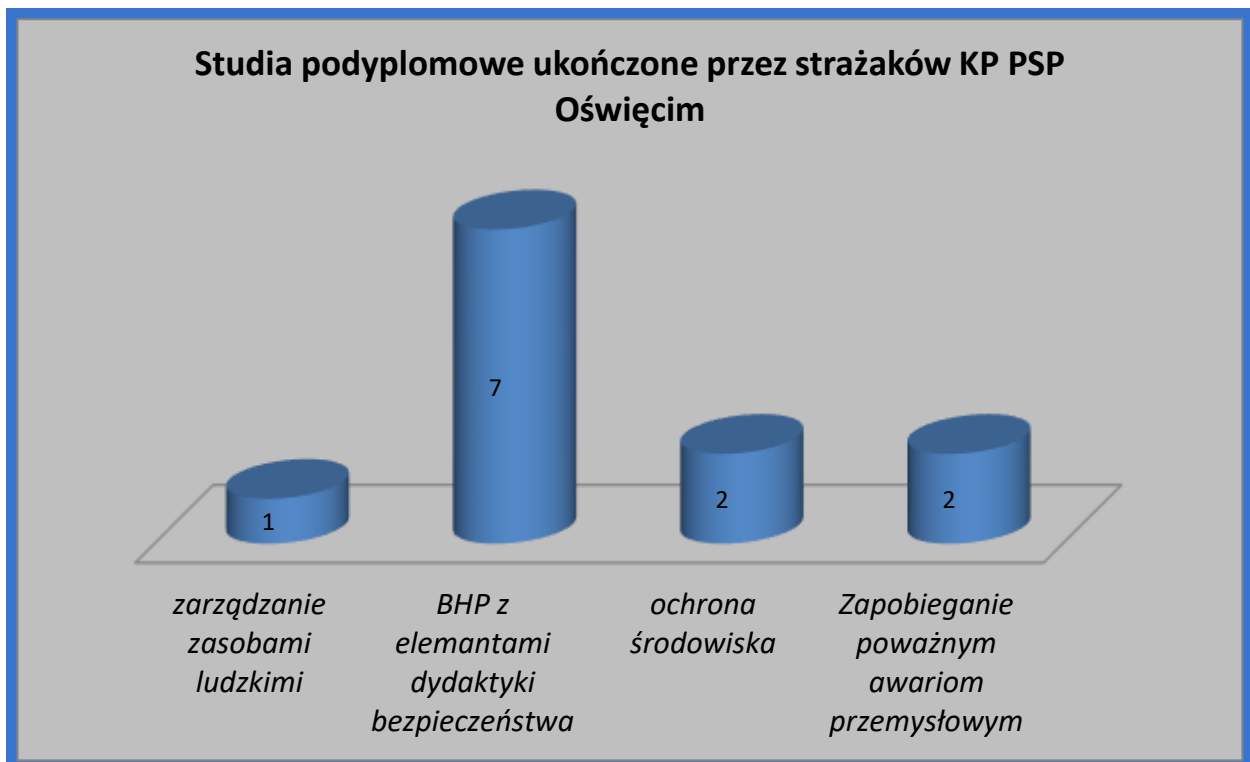
W chwili obecnej 4 strażaków uczęszcza na zaoczne studia w Szkole Głównej Służby Pożarniczej w Warszawie, jeden funkcjonariusz na studia podyplomowe w zakresie przeszkolenia zawodowego przygotowującego do zajmowania stanowisk związanych z kierowaniem działaniami ratowniczymi oraz dwóch strażaków podnosi swoje kwalifikacje w Szkole Aspirantów PSP w Krakowie.

Poziom wykształcenia oraz jego podnoszenie przedstawiają wykresy poniżej:



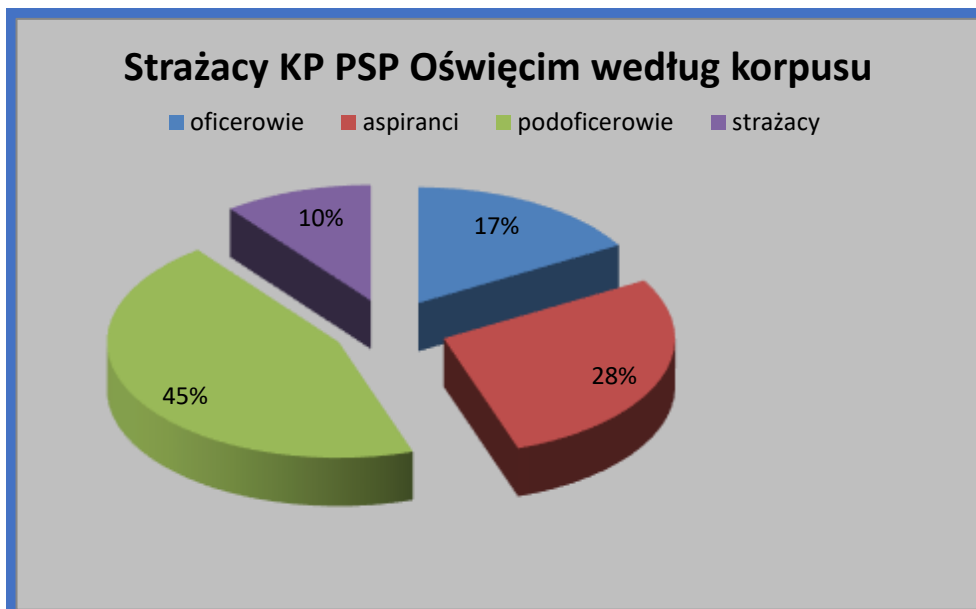
Wykres 2. Wykształcenie ogólne strażaków KP PSP Oświęcimiu

¹ Wg GUS / stan na 01.01.2018/



Wykres 3. Studia podyplomowe ukończone przez strażaków KP PSP Oświęcim w rozbiciu na kierunki na przestrzeni lat

Korpusy i stopnie zatrudnionych w tutejszej jednostce organizacyjnej przedstawia poniższy wykres:



Wykres 4. Strażacy KP PSP Oświęcim w rozbiciu na korpusy oficerów, aspirantów, podoficerów.

Informacja za 2020 rok

Proces ciągłego kształcenia, któremu podlega każdy strażak Komendy Powiatowej PSP w Oświęcimiu, nakłada konieczność doskonalenia umiejętności w zakresie wynikającym z zadań ustawowych.

Systematyczne doksztalcanie i doskonalenie umiejętności zawodowych jest niezbędne w realiach ciągle zmieniających się zagrożeń, a także w utrzymaniu wysokiego standardu świadczonych „usług ratowniczych”. Strażacy, poprzez różne formy kształcenia, pozyskują wysoki poziom kompetencji w zakresie ratownictwa i ochrony ludności.

W omawianym roku funkcjonariusze naszej jednostki uczestniczyli w następujących szkoleniach:

- Szkolenie podstawowe w zawodzie strażak
- Szkolenie specjalistyczne w zakresie przeciwdziałania czynnikom CBRN (chemical, biological, radiological and nuclear)
- Szkolenie specjalistyczne w zakresie ratownictwa chemicznego i ekologicznego,
- Kurs kwalifikowanej pierwszej pomocy
- Szkolenie instruktorów w zakresie gaszenia pożarów wewnętrznych
- Specjalistyczne szkolenie – webinarium dla pracowników służb interwencyjnych z zakresu problematyki HIV/AIDS

3. Działalność kontrolna prowadzona przez Komendę Powiatową PSP w Oświęcimiu

Kontrole zewnętrzne i wewnętrzne przeprowadzone w Komendzie Powiatowej PSP w Oświęcimiu

W 2020 roku w KP PSP w Oświęcimiu zostało przeprowadzonych łącznie 6 kontroli. Zalecenia z tych kontroli zostały wprowadzone w życie i usprawniły działanie Komendy.

Formy kontroli	Liczba kontroli
Zewnętrzna	2
Wewnętrzne (inspekcje gotowości operacyjnej)	4
Wewnętrzne (planowane)	0
Wewnętrzne (inspekcje Stanowiska Kierowania Komendanta Powiatowego)	0

Tabela 3. Liczba i formy kontroli w KP PSP Oświęcim

L.p.	Jednostka organizacyjna PSP	Organ, instytucja przeprowadzająca kontrolę	Temat przedmiot kontroli
1.	KP PSP Oświęcim	Komenda Wojewódzka PSP – JRG,	Inspekcja Gotowości Bojowej JRG
2.	KP PSP Oświęcim	Komenda Wojewódzka PSP – SKKP.	Kontrola SKKP

Tabela 4. Kontrole prowadzone w KP PSP Oświęcim przez organy i instytucje zewnętrzne w 2020 roku

Informacja za 2020 rok

<i>Kontrolowana Jednostka ochrony p.poż.</i>	<i>Prowadzący kontrolę, Ilość kontroli:</i>		
	<i>KW PSP</i>	<i>KP PSP</i>	<i>Razem kontroli:</i>
<i>OSP w KSRG Brzeszcze</i>	-	1	1
<i>OSP w KSRG Jawiszowice</i>	-	1	1
<i>OSP w KSRG Kęty</i>	-	1	1
<i>OSP w KSRG Włosienica</i>	-	1	1
<i>OSP w KSRG Brzezinka</i>	-	1	1
<i>OSP w KSRG Polanka Wielka</i>	-	1	1
<i>OSP w KSRG Przeciszów</i>	-	1	1
<i>OSP w KSRG Zator</i>	-	1	1
<i>OSP w KSRG Chelmek</i>	-	1	1
<i>OSP w KSRG Osiek</i>	-	1	2
<i>OSP w KSRG Oświęcim</i>	-	1	1
<i>OSP w KSRG Bielany</i>	-	1	1
<i>OSP w KSRG Kęty Podlesie</i>	-	1	1
<i>OSP w KSRG Podolsze</i>	-	1	1
RAZEM:	0	14	15

Tabela 5. Kontrole OSP przeprowadzone przez KP PSP w Oświęcimiu

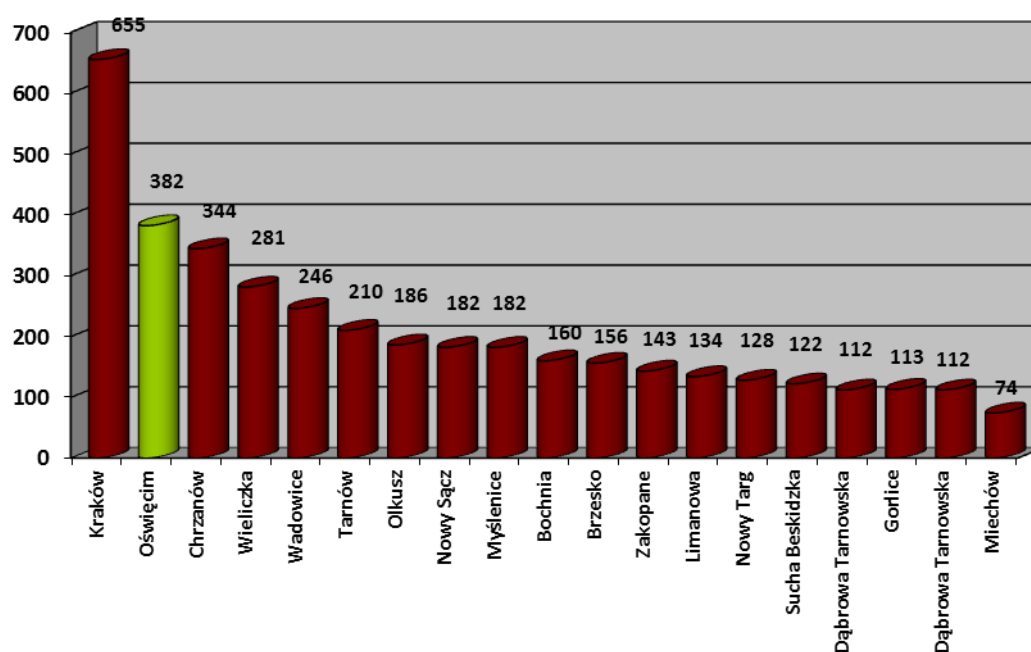
II. Ochrona przeciwpożarowa w powiecie oświęcimskim.

Potencjalne zagrożenia.

1. Charakterystyka powiatu.

Teren powiatu oświęcimskiego jest silnie zurbanizowany, zamieszkuje go obecnie ok. 154 tys. osób na powierzchni ok. 406 km² (40 558 ha), co daje gęstość zaludnienia 382 mieszkańców/km². Tym samym powiat oświęcimski pod tym względem zajmuje drugie miejsce w województwie małopolskim. Gęstość zaludnienia jest jednym z najważniejszych czynników wpływających na skalę zagrożenia powiatu.

Gęstość zaludnienia w województwie małopolskim.



Wykres 5. Gęstość zaludnienia [osób/km²] w powiatach Małopolski (dane na podstawie biuletynu informacyjnego KW PSP w Krakowie)

W skład powiatu oświęcimskiego wchodzi 9 gmin, w tym:

- 1 gmina miejska - Miasto Oświęcim
- 4 gminy z miastami: Brzeszcze, Kęty, Chełmek, Zator
- 4 gminy wiejskie: Oświęcim, Osiek, Przeciszów i Polanka Wielka

Powiat oświęcimski graniczy z 6 powiatami:

- od południa - z powiatem bielskim ziemskim
- od wschodu - z powiatem wadowickim
- od północy - z powiatem chrzanowskim, jaworznickim, bieruńsko - lędzimskim
- od zachodu - z powiatem pszczyńskim

2. Charakterystyka zagrożeń.

W przyjętej 5 - stopniowej skali zagrożeń powiatów (tzw. „stopnie zagrożeń powiatów” I – V), gdzie poziom I oznacza powiat o najmniejszych zagrożeniach, a poziom V zagrożenia największe, powiat oświęcimski zaliczony został do **IV stopnia zagrożeń** – „zagrożenie duże”. Ma na to wpływ zarówno silne zurbanizowanie terenu, rozwinięta sieć infrastruktury kolejowej i drogowej, liczne zakłady przemysłowe oraz duże zagrożenie powodziowe. Stopień zagrożenia powiatu wynika ściśle ze stopni zagrożenia dla poszczególnych gmin, które w skali 5-stopniowej przedstawiają się następująco:

Lp.	Gminy powiatu oświęcimskiego	Stopień zagrożenia
1.	Miasto Oświęcim	Z IV
2.	Gmina Oświęcim	Z III
3.	Gmina Kęty	Z IV
4.	Gmina Zator	Z IV
5.	Gmina Brzeszcze	Z IV
6.	Gmina Chełmek	Z III
7.	Gmina Przeciszów	Z III
8.	Gmina Osiek	Z I
9.	Gmina Polanka Wielka	Z I

Tabela 6. Stopnie zagrożeń poszczególnych gmin powiatu

W dalszej części przybliżone zostaną najważniejsze aspekty wymienionych wcześniej zagrożeń.

Powiat oświęcimski ma charakter przemysłowo - rolniczy. Występujące na obszarze powiatu tereny leśne obejmują drzewostan w przeważającej części mieszany (liściasto-iglasty). Grunty rolne zajmują około 40 % (41,63%) powierzchni powiatu, natomiast obszary leśne ok. 10,83%. Powiat cechuje się dużym uprzemysłowieniem zlokalizowanym głównie w miastach Oświęcim, Brzeszcze, Kęty, Chełmek i Zator, tam też występuje największe skupienie ludności. W powiecie dominuje przemysł lekki w tym chemiczny i maszynowo - hutniczy oraz wydobywczy węgla kamiennego. Główne przedsiębiorstwa produkcyjne zlokalizowane są na terenie w/w miast i sąsiadują w zasadzie z dzielnicami mieszkalnymi.

Na terenie powiatu, oprócz budynków zaliczonych do kategorii zagrożenia ludzi występuje duża liczba obiektów produkcyjnych – magazynowych i usługowych, w większości położonych w granicach administracyjnych miast. Miasta tut. powiatu posiadają w około 25 % zabudowę zwartą, gdzie występują w większości stare, często zabytkowe budynki, a pozostała część to zabudowa osiedlowo - willowa. W Oświęcimiu, Kętach i Zatorze dodatkowo w centrum tych miast występuje zabudowa pierzejowa.

Podobnie w zabudowie osiedlowo-willowej nie występują elementy natury techniczno-budowlanej, które miałyby wpływ na wzrost zagrożenia pożarowo – wybuchowego. Jednak wyjątkiem w tym zakresie na terenie miasta Oświęcim jest część

zabudowy dzielnicy Dwory, gdzie występują budynki gospodarcze i mieszkalne o konstrukcji drewnianej, częściowo w zwartej zabudowie oraz zabytkowe stodoły na terenie miasta Brzeszcze. Zabudowa obszarów wiejskich jest głównie luźna, przy czym charakterystyczne jest występowanie przysiółków składających się z niewielkiej zabudowy zagrodowej. Budynki na terenach wiejskich są w ponad 90 % murowane (za wyjątkiem stodoł). Dominują przekrycia dachowe zarówno budynków mieszkalnych jak i gospodarczych wykonane z materiałów niepalnych. Przypadki występowania pokryć dachowych palnych praktycznie nie mają wpływu na wzrost zagrożenia pożarowego w poszczególnych gminach i samego powiatu. Powyższe wynika z występujących odległości pomiędzy poszczególnymi budynkami w zabudowie zagrodowej, co pozwala na skuteczne ograniczenie zagrożenia pożarowego do pojedynczego gospodarstwa. Podobnie sytuacja przedstawia się jeżeli chodzi o obiekty zabytkowe o konstrukcji drewnianej, w tym przede wszystkim kościoły, których na terenie tut. powiatu występuje 7. Ze względu na ich lokalizację w miejscach położonych w centrum wsi, na terenie wygrodzonym i z dobrym dojazdem, ewentualny pożar zostanie ograniczony wyłącznie do tych obiektów.

3. Obiekty kategorii ZL

Wysoki stopień urbanizacji tut. powiatu determinuje występowanie dużej liczby obiektów określonych kategorią zagrożenia ludzi. Oczywiście, jak wspomniano powyżej przede wszystkim wynika to z dużej gęstości zaludnienia – a więc budynki mieszkalne – jedno i wielorodzinne (kategoria ZL IV). Występowanie pozostałych obiektów ZL – budynków użyteczności publicznej (ZL III) i zamieszkania zbiorowego (ZL V) oraz ich zagęszczenie należy rozpatrywać ściśle w połączeniu z rozmieszczeniem obiektów mieszkalnych.

Wśród budynków użyteczności publicznej szczególną uwagę, zarówno pod względem zagrożeń jak również zabezpieczenia operacyjnego należy zwrócić na obiekty kategorii ZL II, a więc takie, które przeznaczone są do użytku przede wszystkim przez osoby o ograniczonej zdolności poruszania się. Wśród nich należy wymienić:

- Szpital Powiatowy im. Św. Maksymiliana, w Oświęcimiu, ul. Wysokie Brzegi 4, w skład którego wchodzi kilka wyodrębnionych budynków – oddziałów,
- hospicjum w Oświęcimiu, ul. Wysokie Brzegi 4 A,
- zakłady opiekuńcze – lecznicze: Grojcu, Oświęcimiu, Zatorze,
- domy pomocy społecznej w: Bobrku, Bulowicach i Zatorze,
- przychodnia „Multimed” w Oświęcimiu,
- Dzienny Dom Pomocy w Oświęcimiu, ul. Czecha 8,
- Stowarzyszenie dla Dzieci Niepełnosprawnych PROMYK w Oświęcimiu.

Pozostałe obiekty kategorii ZL II – przedszkola, żłobki, oddziały przedszkolne w szkołach podstawowych, punkty i zespoły przedszkolne na terenie powiatu występują głównie w postaci budynków wolnostojących lub w ramach domów ludowych na terenach wiejskich. Konstrukcja tych budynków jest niepalna, za wyjątkiem konstrukcji i przekryć dachowych – konstrukcja drewniana, stosunkowo często pokryta papą.

Na terenie powiatu występuje również duża liczba obiektów handlowo-usługowych kwalifikowanych do kategorii ZL I lub ZL III zagrożenia ludzi, w tym klika galerii handlowych w centrach miast: „NIWA”, „PARK SHOP” „Park Handlowy Kęty”. Na terenie

Informacja za 2020 rok

Miasta Oświęcim występuje wyznaczony plac targowy z licznymi budynkami handlowymi o konstrukcji drewnianej w częściowo zwartej zabudowie. Pozostałe place targowe nie posiadają stałej infrastruktury, a handel odbywa się w oparciu o stanowiska przewoźne. Taki sposób prowadzenia działalności powoduje jednak wzrost zagrożenia pożarowego. Obiekty kategorii ZL I to głównie pawilony handlowe typu: Kaufland, Lidl, Biedronka, Aldi, Netto, Carrefour itp., położone w granicach miast. Oprócz tego występują Galerie Handlowe: „Niwa”, „Luna” i „Park Shop” w Oświęcimiu oraz „Galeria Sobieskiego” i „Park Handlowy Kęty” w Kętach. Poza obiektami z asortymentem głównie spożywczym występują również pawilony handlowe typu budowlanego: „Castorama”, „Dobromir”, „Sewera”, „Mrówka” oraz RTV - AGD – np. „Media Expert”. Wskazane powyżej obiekty występują przeważnie jako budynki wolnostojące, ale bywa również, że stanowią one część zwartej zabudowy miejskiej – np. „Galeria Sobieskiego” w Kętach. Ponadto na terenie miast występują pojedyncze kina – głównie w ośrodkach kultury, baseny i hale sportowe – głównie przy zespołach szkół podstawowych i ponadpodstawowych.

Na wymienienie zasługuje Hala Lodowa MOSiR w Oświęcimiu z liczbą miejsc dla ok. 3000 osób, w której odbywają się przede wszystkim rozgrywki hokeja na lodzie. Pływalnia Miejska w Oświęcimiu. Pozostała infrastruktura sportowa opiera się głównie na klubach piłkarskich, posiadających własne stadiony, jednak ich stosunkowo mała pojemność – głównie do kilkuset miejsc siedzących nie wpływa na wzrost zagrożenia w powiecie

Spośród ważnych obiektów dydaktycznych poza przedszkolami, szkołami podstawowymi i ponadpodstawowymi należy wymienić: Małopolską Uczelnię Państwową, Społeczną Szkołę Zarządzania i Handlu w Oświęcimiu oraz Wyższą Szkołę Nauk Ekonomicznych i Społecznych w Kętach.

W zasadzie wszystkie kościoły w powiecie kwalifikowane są do kategorii ZL I zagrożenia ludzi. Poza kościołami drewnianymi pozostałe obiekty posiadają konstrukcję niepalną. Niemniej jednak zakres wyposażenia tych budynków w wymagane przepisami urządzenia przeciwpożarowe jest niewystarczający.

W ostatnich latach istotnie zmalało wykorzystanie środków komunikacji zbiorowej, na rzecz przemieszczania się własnymi środkami transportu. Tym samym, użytkowane wcześniej w pełnym zakresie dworce kolejowe i autobusowe stopniowo są zamykane, lub ogranicza się ich wykorzystanie do pojedynczych pomieszczeń lub w okrojonym przedziale czasowym. Są to głównie obiekty o konstrukcji niepalnej. W 2020 roku przeprowadzano czynności odbiorowe na terenie dworca kolejowego w Oświęcimiu oraz parkingu wielopoziomowego P&R w Oświęcimiu przy ul. Powstańców Śląskich.

Analizując występowanie na terenie powiatu obiektów kategorii ZL I nie sposób pominąć zagrożenia powodowane przez duże skupiska ludzi, do których należą:

- uroczystości związane z rocznicami wyzwolenia obozu „Auschwitz – Birkenau” w Oświęcimiu,
- odbywające się corocznie na terenie miasta Oświęcim i Brzezinki „Marsze Żywych”,
- organizowane głównie w okresie maj – wrzesień imprezy masowe typu „święto miasta/gminy”, biegi uliczne, rajdy rowerowe i rajdy samochodowe, jarmarki i kiermasze,
- imprezy masowe – festiwale i koncerty muzyczne,

Informacja za 2020 rok

- występowanie w Zatorze dwóch dużych i cieszących się sporym zainteresowaniem parków rozrywki: „Pepsi Dinozatorland”, „Rodzinny Park Rozrywki Energylandia”.

Niemal każda z gmin powiatu organizuje w okresie wiosenno – letnim własne uroczystości pod hasłem „święto gminy”.

Park rozrywki „ENERGYLANDIA” jest specyficznym elementem zagrożeń na mapie powiatu. Jak wynika z informacji właściciela parku, w okresie wiosenno – letnim liczba gości parku rozrywki dochodzi nawet do 20 tys. osób dziennie, w szczególności w weekendy i dni wolne od pracy. Powyższe powoduje zwiększone natężenie ruchu na drodze krajowej DK 44 w szczególności na kierunku Zator – Oświęcim i Kraków – Zator. Należy dodać, że infrastruktura parku jest stale rozbudowywana, zarówno pod względem gęstości występowania obiektów parku jak również obszaru całej inwestycji.

Oprócz wydarzeń organizowanych w trybie ustawy o bezpieczeństwie imprez masowych nadal zdarza się organizacja wydarzeń typu koncert muzyczny na otwartym terenie, turniej tańca w hali sportowej, które powinny zostać zgłoszone do odpowiednich organów (w tym PSP) w celu wydania stosownej opinii jak dla imprez masowych. Są to jednak sytuacje pojedyncze i coraz rzadsze.

Jednym z najbardziej istotnych elementów zagrożeń wśród obiektów kategorii ZL jest ich wysokość. Na terenie powiatu oświęcimskiego występują obiekty budowlane wysokie. Należą do nich budynki mieszkalne wielorodzinne (ZL IV) - bloki mieszkalne o wysokości ok. 33 m zlokalizowane w Oświęcimiu w zabudowie osiedlowej, budynek administracyjno-biurowy „Medical Tower” w Oświęcimiu oraz wyłączone z eksploatacji budynki biurowe: Spółki „Chełmek – Gum” w Chełmku, ZAM w Kętach. Ponadto wysokość przekraczającą 25 m posiadają liczne wieże kościelne kościołów na terenie powiatu. Do tych obiektów należą również oraz obiekty – budynki produkcyjno – magazynowe i instalacje w firmie Synthos Dwory 7 Sp. z o. o. Sp. Jawna w Oświęcimiu. Z uwagi na brak dostatecznej ilości parkingów na terenie osiedli, osobnym problemem jest zachowanie ich bieżącej przejezdności. Pomimo zastosowania odpowiedniego oznakowania na terenie osiedli mieszkaniowych dochodzi do częstych przypadków blokowania dróg pożarowych przez parkujące na nich pojazdy. Innym ważnym elementem zagrożenia pożarowego w budynkach mieszkalnych - w szczególności wysokich i średniowysokich jest wyposażenie tych budynków w instalacje gazu ziemnego, co w razie rozszczelnienia instalacji może prowadzić do wybuchu i w konsekwencji do katastrof budowlanych.

Wśród obiektów zaliczonych do kategorii ZL V zagrożenia ludzi należy wymienić hotele, internaty, domy zakonne i domy dziecka. Spośród budynków tej kategorii, wymagających wyposażenia w monitoring pożarowy wszystkie tego typu obiekty są połączone z tut. komendą. Obiekty hotelarskie oraz domy dziecka podlegają cyklicznemu opiniowaniu na wniosek właściciela. Na uwagę zasługują również 2 ośrodki wypoczynkowe zlokalizowane w Zatorze nad rzeką Skawą, z domkami rekreacyjnymi konstrukcji drewnianej oraz „Scandinavia Resort” w Zatorze z obiektami noclegowymi. Pozostałe obiekty zbiorowego zamieszkania nie wpływają na wzrost zagrożenia pożarowego w powiecie. W aspekcie zagrożeń w obiektach zamieszkania zbiorowego coraz większym problemem jest powstawanie licznych obiektów – innych niż hotele, w których świadczone są usługi hotelarskie, typu hostele, obiekty agroturystyczne, wynajem pokoi itp. Brak sprecyzowania

Informacja za 2020 rok

przepisów ppoż. w tym zakresie powoduje klasyfikację tych obiektów do kategorii ZL IV (budynki mieszkalne), o ograniczonych wymaganiach ppoż.

Obok starej, zabytkowej zabudowy rynków miast: Oświęcimia, Kęt i Zatora, występują również zabytkowe zespoły folwarczne i pałacowe na terenach wiejskich oraz pojedyncze obiekty typu: spichlerze, młyny wodne itp. Obiekty tego typu zlokalizowane są na terenach miejscowości: Bobrek, Graboszyce, Osiek, Polanka Wielka, Przeciszów i Grojec.

Na terenie powiatu znajduje się kilkaset obiektów zaliczonych do kategorii zagrożenia ludzi (szczególnie istotnych pod względem zagrożenia dla ich użytkowników), w tym obiekty zabytkowe o dużej kubaturze i palnej konstrukcji, m.in.: Państwowe Muzeum Oświęcim, drewniane kościoły w: Osieku, Polance Wielkiej, Porębie Wielkiej, Grojcu, Palczowicach Graboszykach, Jawiszowicach i Głębowicach. Obiekty te cechuje duża wartość historyczna i jednocześnie duże zagrożenie pożarowe wynikające głównie z warunków budowlanych, które jedynie na terenie Państwowego Muzeum Auschwitz – Birkenau w Oświęcimiu zostało ograniczone przez zabezpieczenie ognioochronne wszystkich budowli drewnianych. Muzeum jest wyposażone w monitoring pożarowy. Pojedyncze kościoły drewniane wyposażone są w system sygnalizacji pożaru SSP (w Palczowicach, Jawiszowicach, Graboszykach i w Porębie Wielkiej) oraz urządzenie gaśnicze na mgłę wodną (w Graboszykach i Jawiszowicach). Żaden z obiektów sakralnych nie jest wyposażony w monitoring pożarowy. Teren zewnętrzny przy kościele w Jawiszowicach jest wyposażony w system kamer telewizyjnych. Część z tych kościołów jest nadal na bieżąco użytkowana. Szczegółowa analiza zabezpieczenia przeciwpożarowego i wyposażenia w urządzenia jw. opiera się o wymagania rozporządzenia w sprawie ochrony przeciwpożarowej budynków, innych obiektów budowlanych i terenów.

4. Przemysł.

Teren powiatu oświęcimskiego cechuje m.in. wysoka liczba różnego typu zakładów przemysłowych. Oprócz dużych zakładów z kilkudziesięcioletnią tradycją występują również mniejsze, nastawione na kooperację, czy drobne usługi. Spośród 9 gmin powiatu w zasadzie w każdej działają zakłady przemysłowe lub są planowane w najbliższej przyszłości. Zarówno w gminach wiejskich jak i w miastach przemysł występuje w bezpośrednim sąsiedztwie terenów zamieszkałych. Każde z miast powiatu, a więc: Oświęcim, Brzeszcze, Zator i Chełmek cechuje rozwinięty przemysł.

W Oświęcimiu tereny przemysłowe występują przede wszystkim przy ul. Chemików, z 2 zakładami dużego ryzyka wystąpienia poważnej awarii przemysłowej (Synthos Dwory 7 Sp. z o. o., Sp. J. oraz Synthos Agro Sp. z o. o.) na czele. Na terenie wewnętrznym firmy Synthos działa kilka mniejszych zakładów produkcyjnych, jednak co ważne – w ostatnich latach znacząco wzrosła liczba zakładów (powstałych na bazie majątku byłych Zakładów Chemicznych Oświęcim), zlokalizowanych na obrzeżach Synthos. Ponadto, ze względu na dostępność surowców i zapewnioną niezbędną infrastrukturę powstają na tym terenie kolejne zakłady i centra logistyczne. W ostatnim czasie wzdłuż sąsiedniej ulicy Fabrycznej (jednocześnie stanowiącej odcinek drogi krajowej nr 44) powstała Miejska Strefa Aktywności Gospodarczej, na terenie której swoją działalność prowadzi kilka mniejszych firm oraz duży zakład branży metalurgicznej Alupol Sp. z o. o., w którym proces technologiczny związany jest także z przetwórstwem tworzyw sztucznych. Występuje też kilka obiektów typu produkcyjnego oraz magazynowych, projektowane i budowane są kolejne obiekty. Oprócz wschodniej części miasta (rejon ulicy Chemików – Nadwiślańskiej i Fabrycznej) kilka zakładów występuje na zachodnich krańcach miasta – w rejonie ulicy Kolbego i Pławskiej. Na terenie Oświęcimia główną rolę odgrywa przemysł chemiczny (zakład Synthos i Synthos Agro), poza tym należy wymienić produkcję styropianu (zakłady Austrotherm, Genderka, Fingerbau), przetwarzanie tworzyw sztucznych, magazyn cieczy palnych i substancji chemicznych oraz wiele innych gałęzi – np. zbieranie i przetwarzanie odpadów, wytwarzanie materiałów budowlanych i przemysł metalurgiczny.

Na terenach podmiejskich Zatora w ostatnich latach z dużą dynamiką rozwija się utworzona strefa przemysłowa, w granicach której funkcjonuje kilka mniejszych zakładów przemysłowych – przemysł lekki oraz usługi. Planowana jest dalsza rozbudowa infrastruktury na terenie strefy, również w zakresie budowy zakładów zajmujących się przeróbką tworzyw sztucznych, co wiąże się z dalszym wzrostem zagrożenia pożarowego, ze względu na parametry magazynowanych substancji i wyrobów gotowych. Obecnie w strefie funkcjonuje kilka zakładów, a docelowo plany sięgają kilkudziesięciu przedsiębiorstw.

Gmina Kęty znana jest od lat z przemysłu metalurgicznego. Na terenach przemysłowych głównie wzdłuż ulicy Kościuszki funkcjonują duże zakłady: Grupa Kęty S. A., Alupol Packaging Sp. z o. o. oraz Zakład Urządzeń Przemysłowych ZAM. Oprócz obróbki i przetwórstwa metali lekkich w ostatnich latach po sąsiedzku rozbudował się zakład Górecki Sp. Jawna, zajmujący się produkcją kołpaków samochodowych. Oprócz ww. zakładów funkcjonują również inne firmy – jak np. „Refresco Sp. z o.o.” (produkcja wód i napojów), Wtórplast Sp. z o. o. – zajmujący się m.in. odzyskiem złomu metalowego

Informacja za 2020 rok

z materiałów wybuchowych, Beka Sp. z o. o. – wytwarzanie mebli i szereg pomniejszych zakładów.

Z kolei na terenie Chełmka główna infrastruktura przemysłowa koncentruje się w rejonie ulicy Przemysłowej i Placu Kilińskiego i opiera się na infrastrukturze po byłych „Południowych Zakładach Przemysłu Skórzanego” w Chełmku. Obecnie na terenie przemysłowym w Chełmku tylko nieliczne i mniejsze zakłady nadal kultywują tradycje Chełmka związane z produkcją obuwia. Występują również zakłady produkcyjne działające w branży motoryzacyjnej, meblarskiej oraz m. in. zajmujące się przetwarzaniem tworzyw sztucznych.

Reprezentantem przemysłu ciężkiego w powiecie jest kopalnia węgla kamiennego KWK Brzeszcze, obecnie funkcjonująca pod nazwą „Tauron Nowe Brzeszcze”, przy ul. Kościuszki. Ze względu na ten największy pod względem liczby pracowników zakład w powiecie powstało wiele pomniejszych zakładów zależnych od kopalni, głównie zakłady rzemieślnicze i drobnej produkcji.

Pozostałe gminy powiatu (wiejskie) cechuje większe rozdrobnienie zakładów przemysłowych, bez tworzenia zwartych stref. Nie brakuje jednak dużych zakładów produkcyjnych, takich jak np.:

- w gminie Osiek – „Paluszki Beskidzkie” i Wytwórnia Makarony ARC-POL Babiński,
- w gminie Oświęcim - Fabryka Maszyn i Urządzeń „OMAG” w Brzezince.

Infrastruktura przemysłowa:

Jak scharakteryzowano w poprzednim rozdziale niemal każda z gmin powiatu oświęcimskiego nacechowana jest mniejszymi lub większymi zakładami przemysłowymi. Spośród dużych zakładów szczególną uwagę należy zwrócić na położone w Oświęcimiu:

- Synthos Dwory 7 Sp. z o. o. Sp. Jawna w Oświęcimiu,
- Synthos Agro Sp. z o.o., w Oświęcimiu,
- Heko – Zakład Produkcyjny nr 2 w Oświęcimiu,
- Solvent Wistol Sp. z o. o. w Oświęcimiu,
- Austrotherm Sp. z o. o. w Oświęcimiu,

a także zgrupowane w Kętach:

- Grupa Kęty S.A. w Kętach,
- Alupol Packaging Sp. z o. o. w Kętach,
- Alumetal S. A. w Kętach,
- Zakład Urządzeń Przemysłowych ZAM w Kętach,
- Górecki Sp. Jawna, w Kętach,
- Refresco Sp. z o. o. w Kętach.

Powyższe wynika przede wszystkim ze specyfiki procesu technologicznego. Zakłady wskazane w Oświęcimiu to przede wszystkim przemysł chemiczny. Największe zagrożenie stwarzają zakłady dużego ryzyka wystąpienia poważnej awarii przemysłowej – firma Synthos Dwory 7 spółka z o. o. Sp. Jawna oraz firma Synthos Agro Sp. z o. o. (bez podziału na instalacje). W przypadku Synthos Dwory 7 na jego terenie funkcjonuje obecnie 19 instalacji. Z czego 4 to instalacje zaliczone do kategorii ZDR oraz 5 do kategorii ZZR.

Informacja za 2020 rok

W wyniku czynności kontrolno – rozpoznawczych przeprowadzonych w 2017 r. Małopolski Komendant Wojewódzki wydał decyzję w zakresie możliwości wystąpienia „efektu domina” pomiędzy sąsiednimi zakładami: Synthos Dwory 7 (ZDR) a Solvent Wistol S. A. i Heko Sp. z o.o., (zakłady kwalifikowane jako potencjalni sprawcy poważnej awarii przemysłowej). W 2019 r. na terenie zakładu Synthos Dwory 7 i Synthos Agro, przeprowadzono czynności kontrolno – rozpoznawcze wraz z funkcjonariuszami z KW PSP w Krakowie.

Na terenie wskazanych wyżej firm prowadzących działalność w Kętach, zagrożenia pożarowo – wybuchowego należy upatrywać głównie z tytułu stosowania w procesie technologicznym wysokich temperatur dla wytopu aluminium i jego stopów oraz produkcji kształtek i folii aluminiowej, a także użytkowania cieczy łatwo zapalnych (farb, rozpuszczalników) w procesach drukowania folii, w tym występowania zagrożenia wybuchem w prowadzonych procesach technologicznych. Ponadto – wskutek rozbudowy zakładu „Górecki” doszedł jeszcze kolejny aspekt zagrożeń – przetwarzanie tworzyw sztucznych i podobnie jw. stosowanie w procesie technologicznym lakierowania rozpuszczalnikowego (zagrożenie wybuchem).

Innym – istotnym elementem zagrożeń pożarowo – wybuchowych jest proces spieniania polistyrenu. Producentem surowca jest firma Synthos, która jednocześnie w jednym ze swoich obiektów prowadzi produkcję płyt styropianu XPS (utwardzonego). Z produkowanego surowca inne zakłady wytwarzają gotowe produkty: Austrotherm, Genderka i Fingerbau. Poza zagrożeniem powstawania stref wybuchowych w procesie produkcyjnym, wynikającym z uwalniania do otoczenia pentanu, również sam produkt gotowy – styropian w razie wybuchu pożaru ze względu na swoje właściwości i wysokie ciepło spalania (42 MJ/m²) powoduje bardzo duże trudności w opanowaniu pożaru.

Inne – mniejsze zakłady, zajmujące się produkcją lub przetwarzaniem tworzyw sztucznych powodują przede wszystkim zagrożenie pożarowe, ze względu na wartości obciążenia ogniowego nierzadko powyżej 4000 MJ/m². Dotyczy to obiektów zlokalizowanych zarówno w obrębie stref przemysłowych (np. Synthos – budynek magazynu kauczuku) jak również obiektów poza granicami miast, w tym placów składowych – głównie opału. Ugaszenie pożaru w tego typu obiektach wymaga zapewnienia ciągłości podawania wody lub innych środków gaśniczych (w przypadku tworzy sztucznych) z dużą intensywnością.

Należy wspomnieć, że poza zakwalifikowaniem zakładów do kategorii o dużym lub o zwiększonym ryzyku wystąpienia poważnej awarii przemysłowej zarówno inspekcja ochrony środowiska jak i służby państwowej straży pożarnej operują określeniem „zakłady podprogowe”. Są to inne niż sklasyfikowane jw. zakłady, które ze względu na posiadanie na swoim terenie substancji niebezpiecznych stają się potencjalnym sprawcą awarii przemysłowej. Przyjęty przez Inspekcję Ochrony Środowiska próg kwalifikacyjny to 5 % wartości progowej dla danej substancji niebezpiecznej, kwalifikującej zakład do kategorii ZDR.

Zgodnie z katalogiem zagrożeń powiatu oświęcimskiego, opracowanym zgodnie z wymaganiami rozporządzenia w sprawie czynności kontrolno - rozpoznawczych przeprowadzanych przez Państwową Straż Pożarną obecnie na terenie powiatu oświęcimskiego występuje 11 tego typu zakładów.

Informacja za 2020 rok

Analizując zagrożenia pożarowo – wybuchowe należy również wspomnieć o występowaniu na terenie powiatu firm zajmujących się przetwarzaniem i obróbką drewna, a więc tartaków, a przede wszystkim stolarni i wytwórni mebli, do których należy zaliczyć PPHU „Beka” w Kętach, „Mebelart” Sp. z o. o. w Rajsku, PPHU „Eurostyl” w Chełmku, WRL „Baran” w Chełmku.

Z powyższego wynika, że przemysł skupiony jest w największych miastach tut. powiatu (w granicach administracyjnych miast). Zagrożenie pożarowe występujące w zakładach pracy powodowane jest zasadniczo użytkowaniem (przetwarzaniem) materiałów niebezpiecznych pożarowo i innych materiałów palnych w dużych ilościach.

W zależności od charakteru produkcji (działalności) będą to głównie gazy i ciecze łatwo zapalne, także stałe materiały palne w dużych ilościach, jak choćby drewno i materiały drewnopochodne (także odpady) w zakładach obróbki drewna oraz palnych płodów rolnych w szczególności w dużych gospodarstwach rolnych. Chodzi tu zwłaszcza o materiały w stanie silnie rozdrobnionym, podatne na zapalenie lub wybuch.

Należy tutaj również wspomnieć o oczyszczalniach ścieków występujących na terenie powiatu, w których proces oczyszczania ścieków wiąże się zagrożeniem wybuchem. Potencjalnym zagrożeniem pożarowo – wybuchowym wynikającym z procesów biochemicznych cechuje się zwłaszcza Miejsko – Przemysłowa Oczyszczalnia Ścieków w Oświęcimiu.

5. Lasy

Obszary leśne zajmują ok. 11% ogólnej powierzchni powiatu. Administrowane są przez Nadleśnictwo Chrzanów - 16,9 km² (Leśnictwa Chełmek, Bobrek i Żarki) oraz Nadleśnictwo Andrychów - 26 km² (Leśnictwa Polanka Wielka i Nidek). Lasy prywatne obejmują obszar ok. 16 km² w układzie rozproszonym. Drzewostan przeważnie mieszany i iglasty, zakwalifikowany głównie do III kategorii zagrożenia pożarowego (Nadleśnictwo Andrychów). Wyjątek stanowi część obszaru leśnego w administracji Leśnictw Chełmek i Żarki, zaliczonego do I kat. zagrożenia pożarowego. Poprzez obszary leśne podległe poszczególnym leśnictwom jw. przebiegają szlaki kolejowe z trakcją elektryczną oraz drogi publiczne. Wewnątrz tych kompleksów istnieją drogi leśne do punktów czerpania wody. Wewnątrz kompleksu leśnego w Bobrku i w Kętach Podlesiu występują naturalne zbiorniki wodne przystosowane do poboru wody na wypadek działań ratowniczych. Na terenie powiatu nie występują lądowiska stałe i operacyjne dla samolotów, a także dostrzegalnie pożarowe. Nie występują również główne bazy sprzętu przeciwpożarowego służb leśnych (niewymagane przepisami ppoż.) Najbliższa baza sprzętu znajduje się w miejscowości Krocymiech – sąsiedni powiat chrzanowski. Jedynie w miejscowości Bobrek funkcjonuje gospodarstwo transportowe Lasów Państwowych, które posiada ciągnik kołowy, ciągnik gąsienicowy i dwa pługi. Podobne zaplecze posiada szkoła leśna w Kętach Podlesiu. Na terenach leśnych nie występują ośrodki wczasowe, brak jest również pól biwakowych.

W związku z powyższym zagrożenia pożarowego należy upatrywać w fakcie występowania na terenach leśnych dróg publicznych i szlaków kolejowych, a także w niektórych przypadkach bliskości siedzib ludzkich i gospodarstw. Poważnym zagrożeniem pożarowym jest lekkomyślność osób przebywających w kompleksach leśnych lub wprost celowe podpalenia. Należy tutaj zwrócić uwagę na najczęstsze przyczyny pożarów lasów, a są nimi pożary suchych traw w bezpośrednim sąsiedztwie tych lasów.

6. Obiekty o szczególnym znaczeniu historycznym

Przedstawiając charakterystykę powiatu oświęcimskiego należy koniecznie szerzej opisać szczególnie uwarunkowania historyczne. Od roku 1947 na terenie Miasta Oświęcim oraz miejscowości Brzezinka (Gmina Oświęcim) funkcjonuje Państwowe Muzeum Auschwitz – Birkenau. Muzeum powstało na obszarze byłego Niemieckiego nazistowskiego obozu koncentracyjnego i zagłady KL Auschwitz – Birkenau. Muzeum zostało wpisane na listę Światowego Dziedzictwa UNESCO i ze względu na wartość historyczną bezsprzecznie stanowi jeden z najważniejszych obiektów muzealnych w skali światowej. Występowanie tego typu obiektu na terenie powiatu powoduje ciągły i intensywny ruch osób zwiedzających. Ponadto, corocznie w dniu 27 stycznia na terenie Muzeum odbywają się uroczystości upamiętniające rocznice wyzwolenia obozu, z udziałem głów państw i innych ważnych osobistości, wymagające odrębnej analizy prewencyjnej i zabezpieczenia operacyjnego przez wszystkie służby, w tym PSP. Podobnie w kwietniu lub maju ulicami Oświęcimia i Brzezinki przechodzi tzw. „Marsz Żywych”. To kolejne wydarzenie z udziałem od kilku tysięcy osób. Należy dodatkowo wspomnieć o okazjonalnym odwiedzaniu Muzeum przez ważne osobistości świata polityki i przywódców religijnych, w szczególności prezydentów i kolejnych papieży. Sam teren Muzeum podzielony jest na 2 części. W części oświęcimskiej występują głównie budynki o konstrukcji murowanej, kryte dachówką, o funkcji wystawowej i administracyjnej oraz kompleks budynków o funkcji hotelowej i obsługi zwiedzających wraz ze stołówką. Ponadto występują obiekty magazynowe, w których przechowywane są zbiory muzealne. Zapewniono także kilka dużych parkingów. Najbardziej charakterystycznymi obiektami i zarazem najczęściej odwiedzanymi jest zachowany budynek krematorium, cła śmierci Św. Maksymiliana Kolbe w budynku A-11, Ściana Straceń oraz oczywiście obiekty z ekspozycjami. W Brzezince natomiast zachowana została przede wszystkim część baraków drewnianych, a ponadto budynek B-11 tzw. „Brama Śmierci”, budynek „Sauny” i ruiny krematorium, gdzie urządzono Pomnik Ofiar. Do najważniejszych zabezpieczeń przeciwpożarowych w obu częściach muzeum należy zaliczyć systematycznie rozbudowywany system monitoringu pożarowego, obejmujący ponad 100 obiektów, a docelowo wszystkie obiekty muzealne wraz z wieżami wartowniczymi i innymi obiektami niedostępnymi do zwiedzania. Na terenie obozu występują również stałe urządzenia gaśnicze, środki gaśnicze to głównie gazy obojętne. Należy podkreślić, że każde zdarzenie na terenie muzeum lub w bezpośrednim sąsiedztwie jest natychmiast nagłaśniane przez media, dotyczy to również wszelkich sytuacji zagrożenia pożarowego.

7. Źródła zagrożeń pożarowo - wybuchowych

Analizując statystyki pożarowe za okres ostatnich kilku lat należy stwierdzić, że najwięcej pożarów ma miejsce w obiektach mieszkalnych, w gospodarstwach i na terenach upraw rolnych, a największą grupę stanowią pożary suchych traw i śmietników. W zasadzie są to pożary małe i powstają w obiektach o stosunkowo niewielkim potencjalnym zagrożeniu pożarowym, w porównaniu do zakładów przemysłowych, obiektów magazynowych, czy instalacji technologicznych, w których używa się, przetwarza czy magazynuje materiały niebezpieczne pożarowo. Świadczy to niewątpliwie o tym, że zasadniczym realnym czynnikiem mającym wpływ na zagrożenie pożarowe i możliwości powstania pożaru są działania człowieka wynikające, z różnych przyczyn, m.in. z nieświadomości, niedbalstwa, lekkomyślności, czy nawet celowego działania. Statystyka zdarzeń dowodzi, iż znaczna część pożarów ma miejsce w infrastrukturze jednorodzinnej – pożary sadzy w kominach, spowodowane najczęściej brakiem właściwego utrzymania przewodów dymowych przez właścicieli tych budynków. Da się również zauważyć, że pożary powstają najczęściej w obiektach i terenach pozbawionych nadzoru w dziedzinie ochrony ppoż. oraz takich, wobec których funkcjonariusze PSP nie mają uprawnień kontrolnych, w ramach przeprowadzania czynności kontrolno – rozpoznawczych. Coraz częściej też zdarzają się celowe podpalenia, zwłaszcza w zakresie drobnej infrastruktury na terenie miast (altany w ogródkach działkowych, śmietniki) oraz na obszarach wiejskich – głównie podpalenia: stodół, zabudowań gospodarczych, a przede wszystkim suchych traw i nieużytków. Celowe podpalenia występują w zasadzie na terenie całego powiatu i jest to jeden z decydujących czynników wpływających na poziom zagrożenia pożarowego zwłaszcza na terenach wiejskich.

Kolejnym ważnym elementem zagrożenia pożarowego na terenie powiatu jest gęsta sieć elektroenergetyczna. Zagrożenie pożarowe w obiektach infrastruktury elektroenergetycznej może być powodowane głównie wyładowaniami atmosferycznymi lub stanem awaryjnym urządzeń elektrycznych. Ponadto występuje gęsta sieć linii napowietrznych średnich i niskich napięć z lokalnymi (terenowymi) transformatorami. Szczególne zagrożenie pożarowe może wynikać z wyładowań atmosferycznych do linii wysokiego napięcia w obrębie obszarów leśnych, w przypadku braku uporządkowania terenu pod liniami. Podobne zagrożenie pożarowe wiąże się z brakiem uporządkowania (mineralizacji) terenu w obrębie lokalnych transformatorów lokalizowanych nierzadko wśród pól i nieużytków. Wyładowanie atmosferyczne, wadliwa praca transformatora, mogą być przyczynami zapalenia się palnego podłoża. Również pożar suchej trawy wywołany np. podpaleniem będzie powodował zagrożenie dla tych urządzeń.

Istotnym elementem zagrożeń pożarowych są zdarzenia niebezpieczne w transporcie - zwłaszcza drogowym i kolejowym, ze względu na gęstą sieć drogową i kolejową oraz duże natężenie ruchu. W ostatnich latach systematycznej poprawie ulega stan głównych traktów komunikacyjnych na terenie powiatu, co wynika z budowanych odcinków obwodnic, dokonywanych napraw nawierzchni i budowy chodników. Ponadto obecnie realizowane inwestycje drogowe również przyczyniają się do poprawy płynności ruchu, w szczególności w obrębie miast. Paradoksalnie im większe natężenie ruchu i związane z tym trudności w płynnym przemieszczeniu się po terenach miejskich, tym mniejsze ryzyko wystąpienia poważnych zdarzeń drogowych, zwiększa się za to prawdopodobieństwo kolizji drogowych, również często wymagających interwencji jednostek ochrony przeciwpożarowej.

Niemniej jednak, uwzględniając wyniki czynności kontrolno-rozpoznawczych i przedstawione wcześniej elementy zagospodarowania przestrzennego tut. powiatu, potencjalnego zagrożenia pożarowego należy upatrywać głównie z następujących względów:

Informacja za 2020 rok

- brak właściwego utrzymania przewodów kominowych – dymowych i spalinowych zwłaszcza w budynkach mieszkalnych jednorodzinnych i wynikające z tego pożary sadzy w kominie,
- stosowanie w procesach technologicznych materiałów niebezpiecznych pożarowo w postaci głównie gazów i cieczy łatwo zapalnych i materiałów stałych - rozdrobnionych w postaci silnie podatnej na zapalenie lub wybuch,
- występowanie w obiektach przemysłowych oraz stacjach paliw pomieszczeń zagrożonych wybuchem i/lub stref zagrożenia wybuchem,
- nieprzestrzeganie terminowych badań stanu technicznego instalacji elektroenergetycznych, technologicznych i zabezpieczających, względnie ich użytkowania w stanie uszkodzonym,
- duża ilość stacji paliw płynnych i samodzielnych stacji gazu płynnego na terenie powiatu i związana z tym intensywność przewozu drogowego paliw do tych stacji,
- użytkowanie obiektów o niewłaściwych warunkach budowlanych, głównie w gospodarstwach rolnych oraz niewłaściwym przechowywaniu palnych płodów rolnych,
- bliskość siedzib ludzkich i gospodarstw w stosunku do obszarów leśnych i występowania na terenach leśnych dróg i szlaków kolejowych,
- brak zabezpieczenia ognioochronnego palnych konstrukcji budowli zabytkowych,
- brak mineralizacji podłoża w obrębie „terenowych” urządzeń gazowych i energetycznych,
- prowadzenie prac określanych jako „niebezpieczne pod względem pożarowym” bez wymaganego zabezpieczenia lub przez osoby niekompetentne,
- celowe podpalenia, akty wandalizmu.

Poczynając od przemysłu, przez transport, po rolnictwo i pozostałą infrastrukturę w każdym z tych obszarów napotykamy na różnorodne zagrożenia pożarowe i wybuchowe. Oczywiście ograniczeniu tych zagrożeń służą środki techniczne – urządzenia gaśnicze i zabezpieczające, systemy monitoringu pożarowego i telewizyjnego itp., a także coraz doskonalsze procedury i plany zabezpieczeń.

W przypadku powiatu oświęcimskiego trzeba być przygotowanym zarówno na wariant tzw. „przemysłowy” jak i gaszenie pożaru lasu czy gospodarstw rolnych. Dosłownie w każdej chwili może wydarzyć się katastrofa kolejowa lub drogowa, z udziałem środków transportu przewożących towary niebezpieczne i co prawdopodobne – w terenie gęsto zaludnionym. I to właśnie nagłe zdarzenie drogowe lub kolejowe, a także poważna awaria przemysłowa pozostawać powinny w obszarze największego zainteresowania państwowej straży pożarnej i innych służb współdziałających.

Zagrożenie pożarowe i wybuchowe w procesach technologicznych może swoimi skutkami objąć nie tylko duże tereny, ale przede wszystkim całe osiedla. W przypadku zakładów Synthos w Oświęcimiu należy rozważać również tzw. efekt domina. W przypadku rozszczelnienia i wybuchu zbiorników z butadienem może dojść do zjawiska BLEVE, a skutki fali nadciśnienia, promieniowania cieplnego i odłamkowania mogą spowodować dalsze uszkodzenia infrastruktury zakładu i kolejne zagrożenia. W oficjalnych raportach o scenariuszach katastroficznych mówi się oczywiście z pewnym (małym) prawdopodobieństwem, ale nie można ich wykluczyć. Znacznie bardziej prawdopodobne są

awarie przemysłowe w obrębie pojedynczego obiektu lub instalacji, które swoim zasięgiem nie wykracza poza obręb tego obiektu. Temu podporządkowany właśnie został cały wachlarz zabezpieczeń technicznych, w tym funkcjonowanie na terenie zakładu Zakładowej Służby Ratowniczej Synthos, dysponującej najnowocześniejszym sprzętem specjalistycznym w zakresie usuwania zagrożeń chemicznych.

Kopalnia węgla kamiennego w Brzeszczach, należy do grupy zakładów tzw. metanowych, co wymaga rygorystycznego przestrzegania norm bezpieczeństwa podczas wydobywania i przeróbki węgla. Metan pozyskiwany w kopalni w części wykorzystywany jest przez sam zakład, w części zaś transportowany jest do celów produkcyjnych do firmy Synthos. Oczywiście nie jest to jedyna infrastruktura gazowa w powiecie. Od strony Skawiny przez Zator, Przeciszów do Oświęcimia wzdłuż szlaku kolejowego Kraków Płaszów – Oświęcim biegnie główny rurociąg gazowy Ø500 CN64. W Oświęcimiu przy ul. Chemików 33 znajduje się Rozdzielnia Gazu, skąd rozgałęziają się następujące rurociągi:

- w kierunku północnym – przez Chełmek w kierunku Śląska Ø500 CN64 i Ø200 CN25 oraz przez Libiąż Ø250 CN25,
- w kierunku południowym – w kierunku Kęt Ø150 CN 64, w kierunku Bielska - Białej Ø400 CN64, w kierunku Brzeszcz Ø300 CN25, który rozgałęzia się w kierunku zachodnim – na Czechowice Dziedzice Ø300 CN25 oraz na Wilamowice Ø250 CN25.

Z Rozdzielni gazu w Kętach biegnie rurociąg Ø150 CN25 zasilający Andrychów oraz Ø150 CN25 zasilający powiat żywiecki.

Na terenie powiatu oświęcimskiego zlokalizowane są również stacje redukcyjno-pomiarowe rozdzielające gaz gazociągami do indywidualnych odbiorców, w których zlokalizowane są zawory odcinające. Nieszczelności powstałe w stacjach redukcyjno-pomiarowych, w zależności od lokalizacji stanowią zagrożenie dla mieszkańców (od kilku do kilkudziesięciu osób) i z taką liczbą należy się liczyć w razie potrzeby ewakuacji.

Dodatkowym elementem zagrożeń pochodzących od infrastruktury gazowej jest Stacja Regazyfikacji LNG wraz ze stacją redukcyjno – pomiarową w Zatorze, ze zbiornikiem gazu skroplonego o pojemności 37 m³. Należy również wskazać takie obiekty jak wysypiska śmieci oraz zakłady zajmujące się recyklingiem i składowaniem odpadów.

8. Zagrożenie powodziowe

Powiat należy do obszarów dobrze zaopatrzonych w wodę. Oprócz głównych rzek jak: Soła, Skawa i Wisła, występują liczne lokalne ciek wodne, o parametrach przepływu umożliwiających wykorzystanie ich do celów gaśniczych. Ponadto występuje duża liczba zbiorników wodnych w postaci stawów rybnych hodowlanych. Duża liczba cieków i zbiorników wodnych na obszarze powiatu, a także swoiste ukształtowanie części terenu (kotlina oświęcimska) powoduje wzrost zagrożenia powodziowego.

Tereny zalewowe wzdłuż głównych rzek są chronione wałami przeciwpowodziowymi, lecz ich stan i parametry nie gwarantują pełnego zabezpieczenia, co dotyczy w szczególności gmin: Miasto Oświęcim, Oświęcim, Brzeszcze, Kęty, Zator. Osobnym zagrożeniem wynikającym z ukształtowania terenu oraz szkód kopalnianych są częste podtopienia na terenie Gminy i Miasta Brzeszcze. Stan, a przede wszystkim wysokość wałów przeciwpowodziowych nie wyklucza możliwości ich przelania lub przerwania. Zagrożenie

powodziowe na terenie Gminy Zator każdorazowo związane jest również z zalaniem Oczyszczalni Ścieków w Podolszu oraz sąsiedniego tartaku i składu opału.

Na terenie powiatu nie występują większe budowle hydrotechniczne za wyjątkiem jazów na rzece Wisła, służących jej regulacji. Jednak na spotęgowanie zagrożenia powodziowego wpływają przede wszystkim upusty wód ze zbiorników retencyjnych na rzekach: Wisła, Soła, Skawa i Przemsza, zlokalizowanych poza terenem powiatu.

9. Obszar chroniony Komendy Powiatowej

Na podstawie przepisów prawa:

- Ustawa z dnia 24 sierpnia 1991 roku o Państwowej Straży Pożarnej (t. j. Dz. U. z 2020r. poz. 1123 ze zm.).
- Rozporządzenie Ministra Spraw Wewnętrznych i Administracji z dnia 17 lipca 1998 roku w sprawie terenu działania jednostek ochrony przeciwpożarowej, okoliczności i warunków udziału tych jednostek w działaniach ratowniczych poza terenem własnego działania oraz zakresu, szczegółowych warunków i trybu zwrotu poniesionych przez nie kosztów (Dz. U. 1998 Nr 94, poz. 598 ze zm.).
- Rozporządzenie Ministra Spraw Wewnętrznych i Administracji z dnia 3 lipca 2017 r. w sprawie szczegółowej organizacji krajowego systemu ratowniczo-gaśniczego (Dz. U. 2017, poz. 1319).

Komendant Powiatowy Państwowej Straży Pożarnej w Oświęcimiu zawarł porozumienia z Komendantem Miejskim w Bielsku-Białej i Komendantami Powiatowymi PSP z Chrzanowa i Wadowic w sprawie współdziałania jednostek organizacyjnych Państwowej Straży Pożarnej z powiatów ościennych na wzajemnych obszarach chronionych.

- W ramach tych porozumień do obszaru chronionego Jednostki Ratowniczo – Gaśniczej KP PSP w Oświęcimiu należą tereny z powiatu bielskiego (północno- wschodnia granica powiatu bielskiego).
- Na terenie powiatu oświęcimskiego JRG Chrzanów będzie prowadzić działania w starorzeczu Wisły po stronie powiatu chrzanowskiego (zakola Wisły na wysokości miejscowości Smolice).
- Jednostka Ratowniczo – Gaśnicza w Wadowicach interweniować będzie na terenie gminy Zator (południowe rejony) a JRG Andrychów w gminie Kęty (południowe rejony) i Osiek (Głębowice).

Porozumienia te zapewniają skrócenie czasu podjęcia działań ratowniczych na terenie powiatów sąsiednich przez właściwe terenowo jednostki ochrony przeciwpożarowej, w tym głównie jednostki włączone do Krajowego Systemu Ratowniczo-Gaśniczego.

III. Siły i środki jednostek ochrony przeciwpożarowej powiatu oświęcimskiego

Na terenie powiatu funkcjonuje:

- 36 jednostek Ochotniczych Straży Pożarnych, z których 14 należy do Krajowego Systemu Ratowniczo-Gaśniczego,
- 1 jednostka Zakładowej Służby Ratowniczej Synthos Dwory 7,

Ilość członków jednostek operacyjno-technicznych Ochotniczych Straży Pożarnych w powiecie oświęcimskim mogących brać bezpośredni udział w działaniach ratowniczo-gaśniczych wynosi **960 druhow**. Jednostki Ochotniczych Straży Pożarnych z terenu powiatu oświęcimskiego zrzeszone są w Oddziale Powiatowym Związku OSP, którego Zarząd swoją siedzibę ma w Komendzie Powiatowej Państwowej Straży Pożarnej w Oświęcimiu. Współpraca Komendy Powiatowej PSP z Zarządem Oddziału Powiatowego Związku OSP oraz wszystkimi jednostkami OSP naszego powiatu jest bardzo dobra i dotyczy wszystkich aspektów związanych z szeroko pojętą ochroną przeciwpożarową.

1. Działalność w zakresie operacyjnym. Funkcjonowanie systemu ratowniczo-gaśniczego w powiecie

Organizacja Krajowego Systemu Ratowniczo – Gaśniczego.

Zgodnie z Rozporządzeniem Ministra Spraw Wewnętrznych i Administracji z dnia 3 lipca 2017 r., w sprawie szczegółowych zasad organizacji krajowego systemu ratowniczo-gaśniczego, system ten organizuje się na trzech poziomach: powiatowym, wojewódzkim i krajowym.

Poziom powiatowy jest podstawowym szczeblem zdolnym do skutecznego reagowania podczas stanu czuwania i doraźnego reagowania. Nadzór nad systemem sprawuje starosta, natomiast organem właściwym do dowodzenia KSRG na tym poziomie jest Komendant Powiatowy Państwowej Straży Pożarnej. Zgodnie z art. 14.1. Ustawy o ochronie przeciwpożarowej Państwowa Straż Pożarna jest organizatorem Krajowego Systemu Ratowniczo-Gaśniczego, mającego na celu ochronę życia, zdrowia, mienia lub środowiska poprzez:

- 1) walkę z pożarami lub innymi klęskami żywiołowymi,
- 2) ratownictwo techniczne,
- 3) ratownictwo chemiczne,
- 4) ratownictwo ekologiczne,
- 5) ratownictwo medyczne,
- 6) współpracę z jednostkami systemu Państwowego Ratownictwa Medycznego.

Zgodnie z zapisami rozporządzenia w sprawie organizacji KSRG, starosta na obszarze powiatu określa zadania krajowego systemu ratowniczo-gaśniczego, koordynuje jego funkcjonowanie i kontroluje wykonywanie wynikających stąd zadań, a w sytuacjach nadzwyczajnych zagrożeń życia, zdrowia lub środowiska kieruje tym systemem.

Informacja za 2020 rok

Ponadto starosta wykonuje swoje zadania przy pomocy powiatowego zespołu zarządzania kryzysowego.

Na poziomie powiatowym zadania te realizuje Komendant Powiatowy PSP, który organizuje KSRG na terenie powiatu oraz dowodzi jego działaniami. Organizacja ta obejmuje w szczególności:

- 1) opracowanie analiz zagrożeń oraz analiz zabezpieczenia operacyjnego;
- 2) opracowanie powiatowego planu ratowniczego;
- 3) ustalenie sieci podmiotów ksrgr i ich obszarów chronionych;
- 4) aktualizację danych dotyczących gotowości operacyjnej i podwyższonej gotowości operacyjnej;
- 5) ustalenie metod powiadamiania w sytuacji wystąpienia nagłego lub nadzwyczajnego zagrożenia;
- 6) przemieszczanie sił i środków ksrgr do czasowych miejsc stacjonowania;
- 7) ustalenie zasad powiadamiania, alarmowania i współdziałania podmiotów podczas
- 8) działań ratowniczych;
- 9) wdrożenie systemu dysponowania sił i środków do działań ratowniczych.

Sily i środki Krajowego Systemu Ratowniczo – Gaśniczego w powiecie.

W roku 2020 Krajowy System Ratowniczo Gaśniczy w powiecie nie uległ zmianie. Do systemu nie została włączona żadna jednostka. Na dzień dzisiejszy Krajowy System Ratowniczo – Gaśniczy na terenie powiatu oświęcimskiego tworzą:

- Komenda Powiatowa Państwowej Straży Pożarnej w Oświęcimiu,
- 14 jednostek Ochotniczych Straży Pożarnych włączonych do KSRG (w latach 2020-2024 planuje się włączenie do KSRG OSP Piotrowice, OSP Bobrek, OSP Bulowice),
- 22 jednostek OSP poza KSRG,
- ZSR Synthos Dwory 7.

Z KSRG ściśle współdziałają takie podmioty jak

- Policja,
- Państwowe Ratownictwo Medyczne,
- Szpital Powiatowy – Oddział Ratunkowy,
- Pogotowie Gazowe,
- Pogotowie Energetyczne,
- Pogotowie Wodno – Kanalizacyjne,
- Straż Miejska.

Informacja za 2020 rok

Realizacja zadań Krajowego Systemu Ratowniczo – Gaśniczego w powiecie oświęcimskim w roku 2020.

W 2020 r. na terenie powiatu oświęcimskiego miały miejsce ogółem 1737 interwencje, w tym 435 dotyczyły pożarów, 1188 miejscowych zagrożeń i 114 alarmów fałszywych. Pożary stanowiły 25 %, miejscowe zagrożenia 68%, a alarmy fałszywe 7 % ogółu zdarzeń.

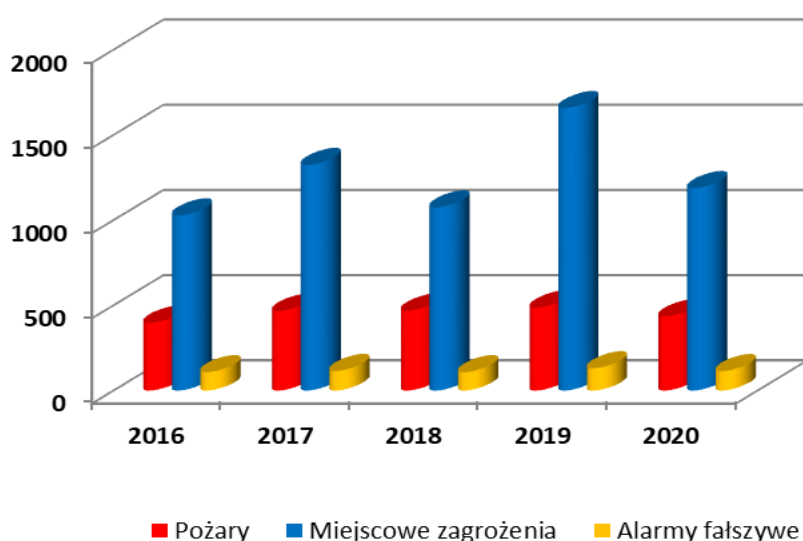
W porównaniu do 2019 r. nastąpił spadek o 536 interwencji. Według rodzaju zdarzenia odnotowano spadek ilości pożarów o 52, spadek ilości miejscowych zagrożeń o 470, oraz spadek ilości alarmów fałszywych o 17.

Strażacy statystycznie wyjeżdżali do zdarzenia co 5 godzin i 4 minuty, do pożaru co 20 godzin i 11 minut, do miejscowego zagrożenia co 7 godzin i 23 minuty, a do alarmu fałszywego co 3 dni, 5 godzin i 3 minuty

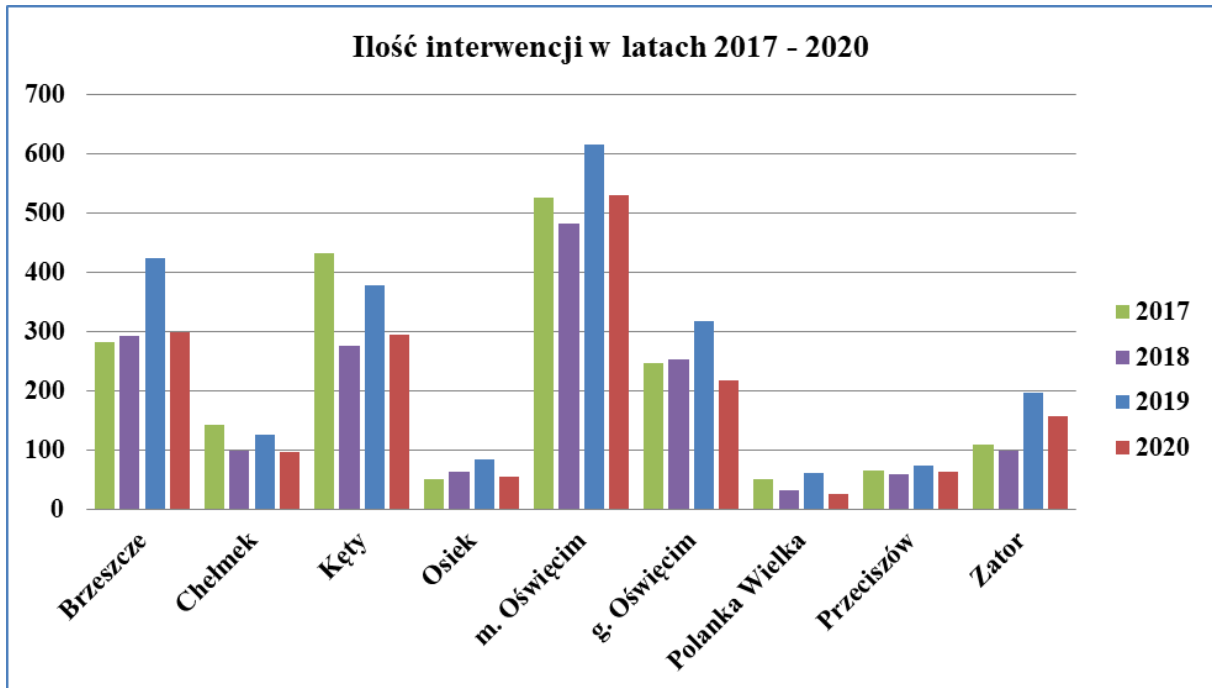


- Wyjazd do akcji co 3 godziny i 51 minuty
- Pożar co 20 godzin i 11 minut
- Miejscowe zagrożenie co 5 godzin i 4 minuty
- Alarm fałszywy co 3 dni , 5 godzin i 3 minuty

Miejscowe zagrożenie (Mz) – są to inne niż pożar zdarzenia wynikające z rozwoju cywilizacyjnego i naturalnych praw przyrody, a stwarzające zagrożenie dla życia, środowiska lub mienia.



Wykres 6. Porównanie ilości poszczególnych interwencji w latach 2016-2020.



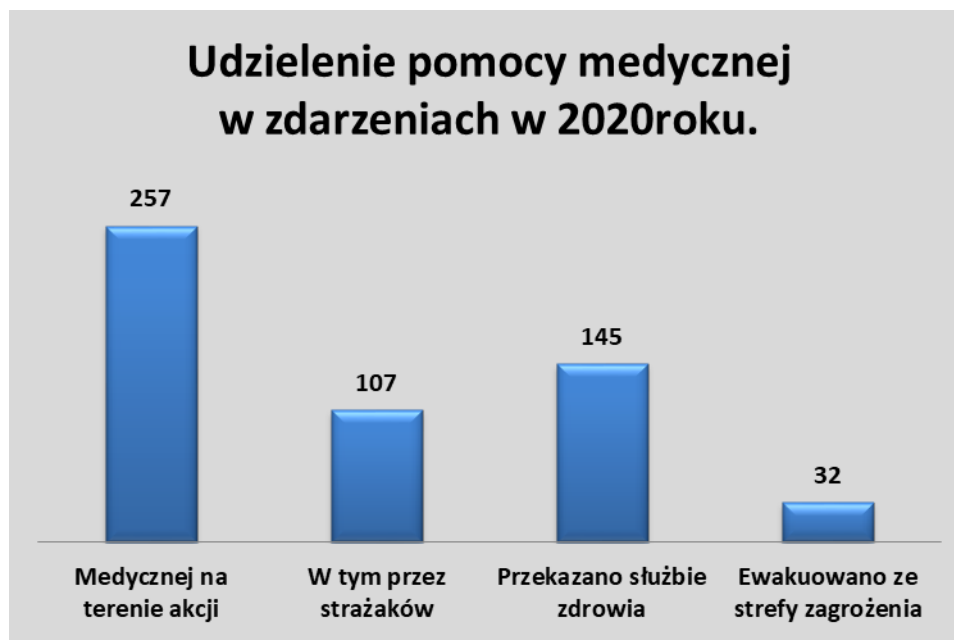
Wykres 7. Porównanie ilości interwencji w poszczególnych gminach w latach 2017-2020.



Wykres 8. Służby współdziałające (osoby) podczas zdarzeń w 2020 roku.

Ratownictwo medyczne.

W roku 2020 w tutejszej Komendzie na bieżąco trwało szkolenie doskonalące z ratownictwa medycznego oraz potwierdzanie kwalifikacji z zakresu KPP zgodnie z wytycznymi KG PSP do organizacji ratownictwa medycznego w KSRG.



Wykres 9. Udzielanie pomocy kwalifikowanej pierwszej pomocy i medycznych czynności ratowniczych podczas zdarzeń w 2020 roku.

2. Powiatowy Plan Ratowniczy.

Powiatowy Plan Ratowniczy określa zasady funkcjonowania KSRG dla naszego powiatu i stanowi zbiór wiedzy na temat zadań podmiotów systemu i podmiotów wspomagających system oraz ich rozmieszczenie na terenie powiatu. W planie tym ujęto szczegółowe wykazy sił i środków przeznaczonych do działań z zakresu:

- Ratownictwa medycznego
- Ratownictwa technicznego
- Ratownictwa chemicznego i ekologicznego
- Walki z pożarami
- Likwidacji klęsk żywiołowych

W Planie Ratowniczym przyjęto procedury przyjmowania informacji o zdarzeniu oraz dysponowania, alarmowania, powiadamiania, postępowania i funkcjonowania podmiotów systemu w czasie działań ratowniczych. Źródłem danych do aktualizacji planów są wyniki analiz zagrożeń i analizy zabezpieczenia operacyjnego oraz wnioski wyciągane z wszelkiego rodzaju działań ratowniczych i ćwiczeń taktyczno – bojowych. Powiatowy Plan Ratowniczy jest rokrocznie aktualizowany między innymi poprzez przeprowadzane ćwiczenia powiatowe.

Informacja za 2020 rok

3. Jednostki Ochotniczych Straży Pożarnych w KSRG.

Na terenie powiatu oświęcimskiego do KSRG należy 14 spośród 36 funkcjonujących jednostek OSP i są to:

Gmina Chelmek: OSP Chelmek

Gmina Oświęcim: OSP Brzezinka, OSP Włosienica

Gmina Brzeszcze: OSP Brzeszcze, OSP Jawiszowice

Gmina Przeciszów: OSP Przeciszów

Gmina Polanka Wielka: OSP Polanka Wielka

Gmina Zator: OSP Zator, OP Podolsze

Gmina Kęty: OSP Kęty, OSP Bielany, OSP Kęty Podlesie.

Gmina Osiek: OSP Osiek

Miasto Oświęcim: OSP Oświęcim

Wspieranie systemu ratowniczego (Ochotniczych Straży Pożarnych) w powiecie oświęcimskim, poza środkami finansowymi budżetów poszczególnych samorządów gminnych, polega na dofinansowaniu poszczególnych OSP z budżetu państwa, które odbywa się na wniosek Komendanta Powiatowego PSP w Oświęcimiu. Po analizie gotowości operacyjno-technicznej poszczególnych OSP, jak również ocenie stopnia wyszkolenia funkcyjnych OSP oraz charakterystyki zagrożeń w rejonie chronionym danej OSP, przekazywane są środki finansowe oraz sprzęt ratowniczo-gaśniczy.

Rok	2007	2008	2009	2010	2011	2012	2013	2014	2015	2016	2017	2018	2019	2020	Razem
Bielany												33800	2300	3200	39300
Brzeszcze	7000	7500	7800	7200	7750	7800	15500	17200	10380	18000	204224	4900	5100	5800	326154
Brzezinka	53500	3500	5500	4300	5350	20650	20100	22400	7890	207700	3016	11700	16700	12100	394406
Chelmek	6000	6500	4000	3000	4750	4800	7500	10200	4638	5000	2364	2600	10000	3000	74352
Jawiszowice	7500	7500	8200	7200	6000	34700	16500	16500	10730	13500	2876	3500	3500	3700	141906
Kęty	14400	90000	13400	11800	16500	12700	34000	40200	25330	15500	5132	19200	22000	37200	357362
Kęty Podlesie													2600	9600	12200
Osiek							40000	7658	5460	5250	2248	2750	2800	3600	69766
Oświęcim												13000	2900	5000	20900
Podolsze													0	32080	32080
Polanka Wielka	3000	3500	4500	3262	8500	4700	9000	4400	33490	7000	3140	3600	153500	5000	246592
Przeciszów	4500	4000	5700	4500	34750	6300	120000	8400	7270	7500	3092	15500	12775	4400	238687
Włosienica	4500	3500	7696	6600	6500	5500	23500	11600	13710	5700	2271	2750	9500	442500	545827
Zator	5000	5000	6500	6300	19824	6800	7000	8200	9940	14402	2472	2994	2891	5000	102323
Razem	105400	131000	63296	54162	109924	103950	293100	146758	128838	299552	230835	116294	246566	572180	2601855

Tabela 7. Dotacja finansowa z budżetu państwa dla jednostek OSP z KSRG na zakup materiałów, wyposażenia i zakupy inwestycyjne (przy współudziale KP PSP w Oświęcimiu) w poprzednich dziesięciu latach (2007 ÷ 2020) /w złotych/

Informacja za 2020 rok

Od 2016 roku Państwowa Straż Pożarna przejęła rozdzielanie dotacji ze środków MSWiA na zapewnienie gotowości bojowej jednostek OSP. Dzięki wspomnianej dotacji w 2020 r. jednostki otrzymały następujące środki finansowe:

Nazwa jednostki	Kwota przyznanej dotacji w zł
OSP Bobrek	8 000
OSP Bór	5 500
OSP Broszkowice	6 000
OSP Głębowice	6 000
OSP Gorzów	15 000
OSP Graboszyce	4 760
OSP Harmęże	3 500
OSP Łęki	5 500
OSP Nowa Wieś	1 500
OSP Piotrowice	2 800
OSP Poręba Wielka	5 000
OSP Przecieszyn	4 000
Skidziń	2 840
OSP Stawy Monowskie	3 600
OSP Zasole	150 000
Razem:	224 000

Tabela 8 . Dotacje ze środków MSWiA dla Jednostek OSP

4. Ocena funkcjonowania systemów łączności i informatyki na szczeblu powiatu

Łączność radiowa.

W zakresie funkcjonowania radiowego systemu alarmowania OSP (selektywne wywoływanie) stwierdzić należy, że wymagań techniczno-funkcjonalnych nie spełniają jednostki OSP: Zasole, Przecieszyn, Skidzin,. Łączność radiowa w relacji: Stanowisko Kierowania Komendanta Powiatowego i Kierujący Działaniami Ratowniczymi oraz jednostkami taktycznymi biorącymi udział w działaniach ratowniczych, na terenie powiatu jest dobra, a nawet bardzo dobra. W niektórych miejscach występuje łączność dostateczna (okolice Graboszyce, Smolic, Laskowa).

Informacja za 2020 rok

Monitoring pożarowy.

Realizując zadania wynikające z Ustawy o ochronie przeciwpożarowej Komenda Powiatowa Państwowej Straży Pożarnej w Oświęcimiu umożliwia funkcjonowanie w Stanowisku Kierowania Komendanta Powiatowego systemu monitorowania obiektów, które są do tego zobligowane przepisami przeciwpożarowymi oraz innych, na wniosek właściciela lub podmiotu zarządzającego.

Obiekty podłączone do monitoringu PSP:

MARKETY		
1	Castorama Oświęcim	Oświęcim, ul. Zatorska 1
2	Galeria NIVA	Oświęcim, ul. Powstańców Śląskich 1
3	Kaufland Oświęcim	Oświęcim, ul. Królowej Jadwigi 11
4	Pawilon handlowo - usługowy Intermarsche/Bricomarsche Brzeszcze	Brzeszcze, ul. Ofiar Oświęcimia 20
5	Tesco Brzeszcze	Brzeszcze, ul. Ofiar Oświęcimia 24a
6	PARK SHOP	Oświęcim, ul. Królowej Jadwigi 9
7	Galeria Handlowa w Kętach (bud. Handlowy A i B)	Kęty, ul. Żwirki i Wigóry 19 / ul. 3 maja
8	Centrum Zakupowe JAN	Kęty, ul. T. Kościuszki 106
UŻYTECZNOŚCI PUBLICZNEJ - Oświęcim		
1	Urząd Skarbowy Oświęcim	Oświęcim ul. Plebańska 2
2	MUZEUM Auschwitz	Oświęcim ul. Więźniów Oświęcimia 20
3	Starostwo Powiatowe Oświęcim	Oświęcim ul. Wyspiańskiego 10
4	CENTRUM DIALOGU I MODLIWYTY	Oświęcim ul. Kolbego 1
5	Miejska Biblioteka Publiczna Oświęcim	Oświęcim ul. Nojego 2B
6	RAIL Polska	Włosienica ul. Długa 1
7	HALA LODOWA	Oświęcim ul. Chemików 4
8	KRYTA PŁYWALNIA MOSIR	Oświęcim ul. Chemików 2
DPS, HOTELE, BANKI		
1	DPS – Bobrek	Bobrek ul. (ks. Ogińskiej 2, Dębowa 23)
2	DPS Braci Albertynów – Bulowice	Bulowice ul. Bł. Faustyny 4
3	Powiatowy Zakład Opiekuńczo- Leczniczy – Grojec	Grojec al. Ogrodowa 1
4	Caritas Zator	Zator ul. Jana Pawła II 1,3
5	HOTEL OLECKI	Oświęcim ul. St. Leszczyńskiej 16
6	HOTEL GALICJA	Oświęcim ul. Dąbrowskiego 119
7	Hotel IMPERIALE	Oświęcim ul. St. Leszczyńskiej 16
8	Hotel Dąbrowski	Oświęcim ul. Dąbrowskiego 139
9	Hotel Hilton	Oświęcim ul. Dąbrowskiego
10	Molo Osiek	Oświęcim Osiek ul. Główna 231a
11	Villa Astra	Oświęcim ul. Olszewskiego 28-28a
12	Bank Spółdzielczy Kęty	Kęty ul. Sobieskiego 16
13	PKO S.A. – Kęty	Kęty ul. Adama Mickiewicza 6 b
14	SCANDINAVIA	Zator ul. Stawowa

Informacja za 2020 rok

SYNTHOS		
1	Synthos Medical Tower	Oświęcim ul. Chemików 1 b
GRUPA KĘTY		
lp.	Obiekt	Adres
1	Budynek Administracyjny	Oświęcim ul. Kościuszki 111
2	Centrum Badawczo-Rozwojowe	Kęty ul. Kościuszki 111
3	Budynek gospodarczy – warsztat remontu wózków i suwnic, magazyn techniczny, Alu Trans System.	Kęty ul. Kościuszki 111
4	Magazyn Wyrobów Gotowych.	Kęty ul. Kościuszki 111
5	Zakład stopów miękkich ZSM - hala produkcyjna	Kęty ul. Kościuszki 111
6	Zakład Anodowni i Lakierni ZAL	Kęty ul. Kościuszki 111
7	Budynek socjalny PCII w zakładzie stopów miękkich	Kęty ul. Kościuszki 111
8	Zakład wlewków wraz z przybudówkami	Kęty ul. Kościuszki 111
9	Budynek zakładu produkcji matryc	Kęty ul. Kościuszki 111
10	Zakład Zaawansowanych produktów aluminiowych ZPA 1	Kęty ul. Kościuszki 111
11	Alupol Films	Oświęcim ul. Gospodarcza 18
INNE		
1	Centrum Logistyczne Oświęcim (Can Pack)	Oświęcim ul. Chemików 1
2	<u>FILEX - Palczowice</u>	<u>Palczowice 114</u>
3	GENDERKA	Oświęcim ul. Chemików 1
4	Dom dziecka w Oświęcimiu	Oświęcim ul. Krasickiego 14

5. Odwody operacyjne, ćwiczenia i zabezpieczenia.

Do Wojewódzkiego Odvodu Operacyjnego (pododdziały wyznaczone do prowadzenia działań na terenie województwa) w Kompanii Specjalnej Pompowej KRAK należą jednostki z powiatu oświęcimskiego,. Trzon wspomnianego pododdziału tworzą ochotnicy z Włosienicy, Brzeszcz, Jawiszowic i Kęt. Dodatkowo jako jednostki rezerwowe wytypowano: OSP Brzezinka, OSP Przeciszów, OSP Zator. Zastępcą dowódcy kompani jest funkcjonariusz tutejszej Komendy, kpt. Michał Majkut.

W skład plutonu ratowniczo – gaśniczego „Oświęcim”, w różnych wariantach, wchodzi zarówno samochody ciężkie gaśnicze, średnie ratownictwa technicznego, jak i operacyjne macierzystej jednostki zawodowej.

W zakresie prowadzenia działań poszukiwawczo-ratowniczych zespoły ratownicze z psami OSP Kęty, biorą udział w działaniach polegających na poszukiwaniu osób zaginionych w terenie lub znajdujących się pod gruzowiskami.

Do Kompanii Centralnego Odvodu Operacyjnego (pododdziały wyznaczone do prowadzenia działań na terenie kraju) w batalionie „Kraków” przydzielone są pojazdy i sprzęt z tutejszej Komendy Powiatowej PSP. W skład kompanii gaśniczej „SMOK – I” wchodzi ciężki samochód gaśniczy GCBA 5/40, W skład kompani „SMOK – II” wchodzi samochód specjalny SCKn wraz kontenerem ze środkiem pianotwórczym, natomiast w skład kompanii specjalnej powodziowo-pompowej pompa szlamowa wysokiej wydajności AS 10800.

Zabezpieczenie 75 rocznicy wyzwolenia KL Auschwitz Birkenau.



W dniu 27 stycznia 2020 r., przeprowadzono jak co roku zabezpieczenie rocznicy wyzwolenia KL Auschwitz Birkenau. W obchodach wzięła udział ówczesna Pani Wice Prezes Rady Ministrów Beata Szydło. W zabezpieczeniu udział brały:

Komenda Wojewódzka Państwowej Straży Pożarnej w Krakowie,
Komenda Powiatowa Państwowej Straży Pożarnej w Oświęcimiu,
Jednostka Ratowniczo-Gaśnicza w Oświęcimiu,
Jednostka Ratowniczo-Gaśnicza w Chrzanowie,
Jednostka Ratowniczo-Gaśnicza w Wadowicach,
Jednostka Ratowniczo-Gaśnicza nr 1 w Tarnowie,
Jednostka Ratowniczo-Gaśnicza nr 6 w Krakowie,
Jednostka Ratowniczo-Gaśnicza nr 5 w Krakowie,
Ochotnicza Straż Pożarna w Brzezince.,
Ochotnicza Straż Pożarna w Oświęcimiu.
Ochotnicza Straż Pożarna w Grojcu (pow. Chrzanowski).

Nie odnotowano zdarzeń wymagających interwencji przez jednostki ochrony przeciwpożarowej.

Ćwiczenia Gminne OSP - Gmina Kęty - Budynek produkcyjno-magazynowy zakładu REFRESCO Spółka z o. o., ul. Fabryczna 8.

Pożar budynku pozorowany był przez dym wydobywający się w jednym z pomieszczeń magazynowych. Ponadto w ww. obiekcie rozlokowano sześć osób poszkodowanych (wyznaczeni pracownicy zakładu), w tym dwie przytomne i cztery nieprzytomne z oznakami zatrucia wziewnego. Zgodnie z założeniem wejście do budynku możliwe było przez drzwi wejściowe od strony południowej, dojazd do miejsca zdarzenia zapewniony dwoma bramami wjazdowymi na teren zakładu od strony zachodniej. Alarmowanie jednostek odbywało się poprzez system selektywnego wywołania uruchamiany z poziomu stanowiska kierowania komendanta powiatowego. Wraz z powstaniem pożaru przeprowadzono próbną ewakuację

Informacja za 2020 rok

w zakładzie, zgodnie z odrębną dokumentacją. Pierwsze na miejsce przyjechała jednostka pobliskiego OSP Kęty. Na prośbę dowodzącego dyżurny SKKP przydzielił VIII KRG dla ratowników pracujących na miejscu. Strażacy zabezpieczyli miejsce zdarzenia poprzez ustawienie samochodu wzdłuż wschodniej ściany obiektu. Równocześnie z zabezpieczeniem terenu działań, KDR przeprowadził rozpoznanie, w wyniku którego ustalił iż wewnątrz magazynu powstał pożar, występuje intensywne zadymienie, nie wszyscy pracownicy zakładu opuścili budynek, brak sześciu osób. W pierwszej kolejności działania strażaków polegały na rozwinięciu jednej linii gaśniczej. Rota wyposażona w AODO oraz nawodnioną linię gaśniczą prowadziła dalsze rozpoznanie bojem wewnątrz budynku. Przybywające na bieżąco kolejne zastępy OSP z terenu Gminy Kęty wspomogły działania ratowników z Kęt zapewniając przy tym m.in. zasilanie wodne z hydrantu zlokalizowanego na terenie zakładu oraz przy pomocy naturalnego ciekła wodnego płynącego wzdłuż zachodniej granicy Refresco. Zorganizowano punkt medyczny dla osób poszkodowanych w hali namiotowej. Zapewniono zabezpieczenie dla strażaków pracujących wewnątrz budynku. Wyznaczono osobę prowadzącą bieżący nadzór nad ratownikami pracującymi w strefie zadymienia. Po odnalezieniu osób poszkodowanych, zostały one ewakuowane na zewnątrz i przekazane zastępowi, który realizował czynności kpp.



Z uwagi na panujące zagrożenie epidemiologiczne w kraju, pozostałe zaplanowane na rok 2020 ćwiczenia i manewry i zawody zostały wstrzymane.

Informacja za 2020 rok

6. Nadzór nad funkcjonowaniem Krajowego Systemu Ratowniczo-Gaśniczego w powiecie oświęcimskim.

Zgodne z zapisami art. 13 ust. 6 Ustawy o Państwowej Straży Pożarnej, nadzór nad KSRG na terenie powiatu oświęcimskiego sprawuje Komendant Powiatowy Państwowej Straży Pożarnej. W ramach nadzoru w minionym roku realizowano następujące zagadnienia:

1. Przeprowadzono 14 inspekcji gotowości operacyjno-technicznej jednostek OSP powiatu oświęcimskiego. Kontrole obejmowały następujące zagadnienia:
 - stan osobowy jednostki,
 - stan wyposażenia technicznego jednostki,
 - sprzęt łączności radiowej,
 - stan umundurowana,
 - dokumentacja samochodów i sprzętu oraz dokumenty kierowców,
 - praktyczne umiejętności ratowników,
 - stan ładu i porządku w strażnicy,
 - stan badań lekarskich,
 - wnioski i zalecenia pokontrolne,

Należy podkreślić, że jednostki OSP powiatu oświęcimskiego reprezentują wymagany poziom przygotowania do działań ratowniczych.

2. Wydział operacyjno-szkoleniowy KP PSP w Oświęcimiu przeprowadził trzy inspekcje gotowości bojowej Jednostki Ratowniczo – Gaśniczej Komendy Powiatowej PSP w Oświęcimiu. Kontrole wykazały prawidłowe przygotowanie jednostki do działań ratowniczych. W okresie minionego roku pracownicy Komendy Powiatowej pełniący służbę dyspozycyjną oraz dowództwo JRG dokonywali kontroli sprawdzających stan zmiany i tok pełnienia służby i nie stwierdzono zastrzeżeń w funkcjonowaniu JRG.
3. Komenda Wojewódzka Państwowej Straży Pożarnej w Krakowie przeprowadziła jedną kontrolę gotowości bojowej w JRG Oświęcim oraz jedną kontrolę SKKP w Oświęcimiu.
4. Komenda Powiatowa PSP w Oświęcimiu, przy współudziale poszczególnych jednostek przeprowadziła następujące szkolenia:

Lp.	Nazwa Szkolenia	Data Szkolenia	Liczba Absolwentów
1	Szkolenie kierowców - konserwatorów sprzętu ratowniczego OSP	25.02 – 24.06	28
2	Szkolenie z zakresu podstawowego	30.07 – 28.08	34
Razem:			<u>62</u>

Tabela 9. Wykaz szkoleń prowadzonych przez KP PSP Oświęcim.

IV. Wybrane najciekawsze i charakterystyczne działania JRG

Oświęcim w 2020 roku

11 styczeń 2020 r

Pożar kotłowni obok hali produkcyjnej – Chelmek pl. Kilińskiego.

W momencie przybycia straży pożarnej na miejsce zdarzenia widoczny był ogień oraz dym wydobywający się z okna kotłowni budynku hali produkcyjnej (zakład w porze nocnej nieczynny, budynek murowany, dach kotłowni konstrukcja metalowa kryta blachą, dach hali z płyt betonowych pokryty papą). Dojazd do obiektu drogą asfaltową (brak oznaczeń droga pożarowa). Na miejscu była kierowniczka zmiany, od której otrzymano informację, że pali się piec opalany drewnem podgrzewający olej do procesu technologicznego. Uzyskano również informację, że na terenie zakładu nie przebywają ludzie. Działania polegały na: zabezpieczeniu miejsca zdarzenia, odłączeniu zasilania elektrycznego (brak instalacji gazowej w budynku), podaniu jednego prądu wody w natarciu na pomieszczenie kotłowni (w pomieszczeniu znajdowały się palety z drewnem). Niewystarczające zaopatrzenie wodne jeden hydrant w odległości 30m SIS niewystarczające (na miejsce zadysponowano GCBM 18/18) . Po przybyciu drugiego rzutu KDR podjął decyzję o konieczności podania prądu piany średniej na palący się piec. Po ugaszeniu pożaru palety z opałem oraz z sklejkami zostały wywiezione na zewnątrz wózkiem widłowym i przelane wodą. Ratownicy weszli na dach budynku z kamerą termowizyjną w celu skontrolowania temperatury powierzchni dachu. Pomieszczenia zostały oddymione i przewietrzone a następnie dokonano pomiarów na obecność CO - 0ppm. Po ugaszeniu pożaru okazało się, że piec uległ rozszczelnieniu i wydobywa się z niego olej (niewielki wyciek, sączy się). W piecu znajduje się około 1 m³ oleju i ma temperaturę 100 st. C. KDR ustalił z technologiem zakładu, że z powodu braku możliwości wypompowania gorącego oleju oraz niewielkiego wycieku należy odczekać do czasu ostygnięcia oleju a następnie wypompować do zastępczych zbiorników. Niewielki wyciek został zabezpieczony przywiezionym piaskiem (400kg). Uratowano halę produkcyjną z wyposażeniem (produkcja sprężyn drewnianych do łóżek).

Działania 25 strażaków z 6 zastępów trwały 3 godziny i 37 minut.

09 marca 2020 r.

Pożar budynku mieszkalnego, Piotrowice ul. Kasztanowa.

Po przybyciu na miejsce zdarzenia KDR z OSP Piotrowice stwierdził: pożar budynku jednorodzinny murowany, pokrycie blacha, widocznie płomienie na balkonie, duże zadymienie. Pożar nie przedostał się do wnętrza budynku, palą się drzwi i okno tarasowe do pomieszczenia, element więźby, drewniana bariera. Mieszkańcy opuścili budynek (5 osób) przed przybyciem straży, SiS niewystarczające. Potrzebne pogotowie energetyczne (zerwane przyłącze energetyczne nad balkonem) oraz podnośnik. Działania straży polegały na zabezpieczeniu miejsca zdarzenia, podaniu jednego prądu wody w natarciu na palący się balkon, oraz konstrukcje dachu. Po przybyciu na miejsce zdarzenia zastępów z JRG Oświęcim KDR podtrzymał dotychczasowe decyzję, dodatkowo polecił:

-zabezpieczyć taśmą ostrzegawczą przyłącze elektryczne, które doprowadzało energię elektryczną do budynku, a obecnie leży na trawie, dodatkowo wyznaczono osobę do nadzorowania przewodu, w którym może znajdować się napięcie, kontrola przy pomocy detektora prądu,

-sprawdzić wszystkie pomieszczenia budynku pod kątem przebywania osób i ewentualnego przedostania się pożaru do wnętrza budynku,

Informacja za 2020 rok

-sprawdzić strych w budynku jednej rocie wyposażonej w aparaty ochrony dróg oddechowych oraz kamerę termowizyjną,
-usunąć fragmenty zwisającego tynku.

Po ugaszeniu pożaru i odcięciu przewodu energetycznego od słupa przez pogotowie energetyczne przystąpiono do dogaszenia tłących się elementów więźby dachowej - podbitka, krokwie, łątki. Przewietrzono pomieszczenia, sprawdzono pod kątem obecności CO - 0 ppm. Działania strażaków ograniczyły pożar na zewnątrz budynku.

Działania 26 strażaków z 6 zastępów trwały 1 godzinę 13 minut.

18 kwiecień 2020 r.

Pożar samochodów – Zaborze ul. Borowiec.

Po przybyciu zastępów JRG Oświęcim na miejsce i przeprowadzeniu rozpoznania KDR stwierdził: pali się sześć samochodów osobowych i jeden dostawczy zgromadzonych na placu przed warsztatem samochodowym wraz ze składowanymi oponami oraz częściami wyposażenia samochodów (fotele, kanapy, tapicerka, silniki) - pożar mocno rozwinięty, objęte nim są wszystkie pojazdy. Właściciel warsztatu poinformował, że jeden z samochodów posiada instalację gazową. Między pojazdami usytuowany był drewniany słup energetyczny, który uległ mocnemu nadpaleniu. Brak zagrożonych obiektów. SIS niewystarczające. Zadysponowano OSP Włosienica. Właściciel próbując samodzielnie ugasić pożar został poparzony (twarz i ręce). Działania straży polegały na zabezpieczeniu miejsca zdarzenia, podaniu trzech prądów gaśniczych piany w natarciu na palące samochody. W tym samym czasie ratownicy udzielali KPP osobie poszkodowanej (wsparcie psychiczne, tlenoterapia, schładzanie oparzeń opatrunkami hydrożelowymi na twarz i ręce). Po przybyciu ZRM na miejsce osoba poszkodowana została przekazana. Przybyłe na miejsce zdarzenia Pogotowie Energetyczne skontrolowało słup oraz odcięło zasilanie elektryczne. Po ugaszeniu pożaru pogorzelnisko zostało przelane i przegrzebane. Zbiornik gazowy w jednym z pojazdów został schłodzony i skontrolowany kamerą termowizyjną (25 stopni C). Na miejsce przybyła Policja, która będzie prowadziła dochodzenie w sprawie ustalenia przyczyny powstania pożaru.

Działania 19 strażaków z 4 zastępów trwały 1 godzinę 32 minuty.



foto: Jacek Krawczyk fotografia ratownicza

Informacja za 2020 rok

24 kwiecień 2020 r.

Wypadek samochodu osobowego i ciężarowego – Oświęcim ul. Fabryczna.

W momencie przyjazdu ratowników PSP na miejsce zdarzenia rozpoznano: samochód ciężarowy Mercedes Actros na środku jezdni, w części przedniej wbity pod kabinę ciężarówką samochód osobowy Citroen. Kierowca samochodu ciężarowego poza pojazdem, poruszający się, brak widocznych obrażeń. Samochód osobowy do ok. połowy przednich drzwi wbity pod ciężarówkę, urwana i sprasowana maska pojazdu oraz pognieciony dach w części przedniej zasłaniają dostęp do kierowcy oraz pasażera na przednich siedzeniach. Widoczne mocne uszkodzenia twarzoczaszki obu osób. Pomocy poszkodowanym próbował udzielić przypadkowy świadek zdarzenia - Tomasz Rydzoń (wybicie jednej z szyb, ocena stanu - brak funkcji życiowych). Równocześnie z dowódcą JRG przyjechał Zespół Ratownictwa Medycznego oraz pierwszy patrol Policji. Zabezpieczono miejsce zdarzenia - taśmy ostrzegawcze, stożki. Ruch na drodze zablokowany poprzez pojazdy uczestniczące w wypadku. KDR polecił podać prąd piany ciężkiej pod uszkodzony samochód osobowy - na jezdni duże ilości płynów eksploatacyjnych oraz paliwa. Ratownik ZRM zabrał kierowcę ciężarówką do karetki, pozostali przystąpili do oceny stanu poszkodowanych w samochodzie osobowym. Ratownicy ze względu na stan poszkodowanych - widoczne złamania i mocne obrażenia twarzoczaszki, odstąpili od udzielania pomocy. Ratownicy PSP w celu wykonania dostępu, po zabezpieczeniu prądem piany ciężkiej, wysunęli pojazd osobowy spod ciężarówką przy pomocy wyciągarki z GBART. Następnie przy pomocy narzędzi hydraulicznych usunięto całkowicie dach w pojeździe oraz maskę przednią. Ratownicy ZRM przystąpili do badania poszkodowanych osób, jednak ze względu na potwierdzenie wcześniejszych ustaleń nie podejmowano medycznych czynności ratunkowych. Brak konieczności szybkiej ewakuacji poszkodowanych. KDR w uzgodnieniu z Policją oraz przybyłym prokuratorem ustalił, iż wykonanie dostępu do ciał poszkodowanych nastąpi po wstępnych oględzinach. Następnie po działaniach śledczych przystąpiono do wydobywania ofiar: usunięto dwoje przednich drzwi, wykonano cięcia ratownicze słupków przednich, a następnie podniesiono deskę rozdzielczą w pojeździe.

Działania 21 strażaków z 6 zastępów trwały 4 godziny 48 minut.



foto: PSP Oświęcim

Informacja za 2020 rok

14 maja 2020 r.

Pożar budynku mieszkalnego - Oświęcim ul. Jaracza.

Do SKKP w Oświęcimiu wpłynęło zgłoszenie z WCPR o pożarze budynku w Oświęcimiu na ul. Leszczyńskiej 2. Otrzymano telefon z WCPR, że na tą chwilę brak dostępnych ZRM - przekazano informację do KDR. Po dojeździe na miejsce (ul. Leszczyńska 2) KDR stwierdził brak widocznych oznak pożaru. Dodatkowo na miejscu była Policja, która również stwierdziła błędny adres. W międzyczasie do SKKP w Oświęcimiu wpłynęło zgłoszenie telefoniczne z WCPR - inna lokalizacja miejsca zdarzenia (Oświęcim ul. Jaracza 4). Po dotarciu zastępów na miejsce zdarzenia zastano pożar rozwinięty pod adresem ul. Jaracza 1b, widoczny mężczyzna w oknie nawołujący pomocy. Przedysponowano zastępy ze wstępnej lokalizacji adresu. Dodatkowo zadysponowano miejscowe OSP w KSRG oraz drugi zastęp z OSP Brzezinka. SKKP w Oświęcimiu przekazało informację telefoniczną do SDM o potrzebie zadysponowania na miejsce ZRM (najprawdopodobniej 2 osoby poszkodowane) oraz do Pogotowia energetycznego. Po przybyciu na miejsce zdarzenia pierwszy KDR stwierdził:

- pożar pomieszczeń na pierwszym piętrze w budynku mieszkalnym,
- silne zadymienie,
- widoczny mężczyzna w oknie, nawołujący pomocy,
- świadkowie zgłaszają, że w środku mogą być 2 osoby,
- potrzebne pilnie ZRM,
- SIS niewystarczające, potrzebna cysterna z zapasem wody.

Działania straży polegały na zabezpieczeniu miejsca zdarzenia, sforsowaniu 2 metrowego drewnianego ogrodzenia - zamknięta bramka wejściowa, którą później wyważono przy użyciu sprzętu burzącego. Następnie podjęto próbę ewakuacji mężczyzny przy użyciu drabiny przenośnej. Jednocześnie KDR podjął decyzję o wprowadzeniu do budynku dwóch rot wyposażonych w kompletny AODO, kamerę termowizyjną, sprzęt burzący oraz nawodnioną linię gaśniczą. Dodatkowo media (gaz i prąd) dochodzące do budynku zostały odłączone. W momencie sprawienia drabiny I rota dotarła do poszkodowanego, ewakuując go na zewnątrz. Druga rota przystąpiła do przeszukania kolejnych pomieszczeń. W jednym z pokoi odnaleziono kobietę leżącą za łóżkiem - nieprzytomna. Ją również ewakuowano na zewnątrz. Oboje poszkodowanych zostało przekazanych przybyłemu na miejsce zdarzenia ZRM, który zajął się ciężej poszkodowaną kobietą. Drugiemu poszkodowanemu KPP do czasu przybycia drugiego ZRM udzielali ratownicy PSP. Obiekt w którym doszło do pożaru, to budynek trzykondygnacyjny, wolnostojący, murowany o konstrukcji dachu drewnianej, pokryty blachą. Na dachu dodatkowo zainstalowano kolektory słoneczne (solary) - nieobjęte pożarem. Budynki sąsiednie niezagrożone. Wewnątrz obiektu znajdowały się 4 mieszkania połączone ze sobą.

Pożarem objęta była powierzchnia jednego z mieszkań. Doszło do częściowego zawalenia się dachu nad jednym z pomieszczeń. Po dokonanej ewakuacji oraz przeszukaniu reszty pomieszczeń wprowadzono do środka kolejną linię gaśniczą. Tym samym działania prowadzono w natarciu z czterech linii gaśniczych - 2 wewnątrz oraz 2 na zewnątrz. W trakcie prowadzonych działań na miejsce dotarła Policja oraz Pogotowie Energetyczne, które odłączyło przyłącz główny do budynku. KDR podjął decyzję o prowadzeniu prac rozbiórkowych części konstrukcji dachu z jednoczesnym przelewaniem z uwagi na

Informacja za 2020 rok

występującą szczelinę powietrzną o wysokości kilkudziesięciu centymetrów pomiędzy stropem a dachem. Działania prowadzono z wykorzystaniem także kamery termowizyjnej celem wykluczenia zarzewi ognia. Powyższe wsparto działaniami z SH40. Na potrzeby działań SKKP przydzieliło KRG 8. Oddymianie budynku odbywało się metodą grawitacyjną.

Po stwierdzonej lokalizacji pożaru przystąpiono do ponownego przeszukania całego obiektu oraz do przegrzebywania spalonego wyposażenia mieszkania z ciągłym jego przelewaniem. Pozostałe mieszkania nie uległy spaleni, pożar się do nich nie przedostał. Częściowemu osmoleniu i zalaniu uległy pomieszczenia kondygnacji poniżej spalonego mieszkania. W trakcie działań na miejsce zdarzenia dojechał Zastępca Komendanta Powiatowego PSP w Oświęcimiu. Dodatkowo na miejscu pojawił się również właściciel nieruchomości. KMDR (ZRM przybyłe z Oświęcimia K01 112 i z Zatora K01 116) podjął decyzję o przetransportowaniu osób poszkodowanych z miejsca zdarzenia do Szpitala w Chrzanowie na dalsze badania. Po przegrzebaniu i przelaniu oraz ponownym sprawdzeniu budynku, działania zakończono. Na czas prowadzenia działań drugi zastęp z OSP Oświęcim pełnił rolę zabezpieczenia operacyjnego powiatu w swojej jednostce.

Działania 34 strażaków z 9 zastępów trwały 3 godziny 9 minut.

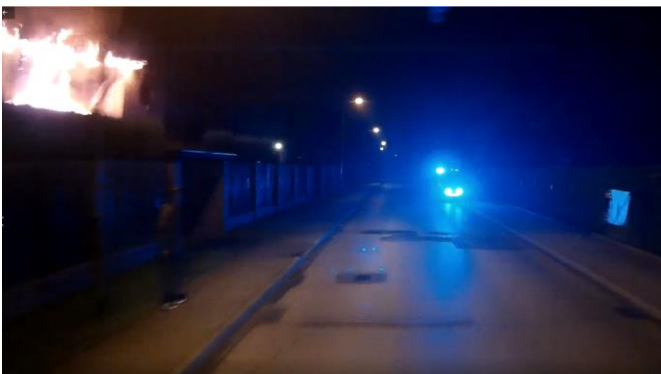


Foto: PSP Oświęcim

21 maja 2020 r.

Pożar budynków - Bielany ul. Kręta.

Po przybyciu na miejsce zdarzenia i przeprowadzeniu rozpoznania I KDR z OSP Bielany stwierdził: pali się kompleks budynków (gospodarczy - murowany, pokryty blachą, usytuowany pomiędzy dwoma budynkami mieszkalnymi, bezpośrednio połączony z obydwoma obiektami). Pożar budynku gospodarczego mocno rozwinięty, płomienie przedostały się na poddasza obydwóch budynków mieszkalnych, klatkę schodową prowadzącą na poddasze (budynek ul. Kręta 1) oraz część garażową w jednym z budynków mieszkalnych (Solna 3). Mieszkańcy znajdują się na zewnątrz budynków - brak osób poszkodowanych. SIS niewystarczające. Przybyły na miejsce II KDR z JRG Oświęcim polecił zadysponować dodatkowe SIS oraz pogotowie energetyczne. Zabezpieczono miejsca zdarzenia (ustawienie pojazdów ratowniczych, taśma ostrzegawcza, Policja). Odłączono zasilanie w energię elektryczną w budynkach. W pierwszej kolejności działania polegały na obronie budynków mieszkalnych, podano 2 prądy wody w obronie budynków mieszkalnych z zewnątrz oraz jeden w natarciu na palący się budynek gospodarczy. Ratownicy zabezpieczeni w SOUO dostali się na poddasza budynków mieszkalnych i przystąpili do

Informacja za 2020 rok

gaszenia. Po przybyciu na miejsce III KDR (dowódca zmiany): podtrzymał zamiar taktyczny oraz polecił zbudowanie 3 dodatkowych prądów gaśniczych w natarciu na palący się kompleks budynków oraz jeden w obronie budynku mieszkalnego. Po przybyciu dodatkowych SIS zorganizowano zaopatrzenie wodne na bazie sieci hydrantowej (3 hydranty nadziemne) oraz cysterny GCBM 18/18. Zaopatrzenie wystarczające do przeprowadzenia zamiaru taktycznego. Z pomieszczenia garażu ewakuowano skuter, 4 rowery oraz sprzęt warsztatowy (spawarka, kompresor, kosiarka). Ze względu na brak możliwości wejścia do budynku gospodarczego użyto SCH-40 w celu usunięcia pokrycia dachowego (blacha trapezowa). Następnie podano prąd gaśniczy do wewnątrz na palące się składowane drewno, więźbę dachową oraz słomę. W tym samym czasie ratownicy przy pomocy piły tarczowej usunęli zaryglowane metalowe drzwi do budynku gospodarczego. Na miejsce przybył Oficer Operacyjny Powiatu (Dowódca JRG), który po przeprowadzonym rozpoznaniu przejął dowodzenie, podtrzymując opracowany wcześniej zamiar taktyczny. W trakcie działań na miejsce przybyło pogotowie energetyczne, które odłączyło energię elektryczną we wszystkich budynkach objętych pożarem (odcięcie linii napowietrznych na słupach). W momencie opanowania sytuacji pożarowej w budynkach mieszkalnych i gospodarczym przystąpiono do wyrzucania i przelewania znajdującej się wewnątrz słomy oraz drewna. Po zakończeniu działań gaśniczych, KDR polecił kontrolę wszystkich budynków przy pomocy kamery termowizyjnej oraz czujników CO. Pomiary nie wykazały zagrożenia. Obiekty objęte działaniem ratowniczym przekazano właścicielom.

Działania 41 strażaków z 10 zastępów trwały 5 godzin 18 minut



Foto: PSP Oświęcim

Informacja za 2020 rok

maj 2020 r.

Przeciwdziałanie SARS-CoV2

W maju rozpoczęły się działania związane z pomocą dla służby zdrowia w zakresie przeciwdziałania rozprzestrzenianiu się koronawirusa. Strażacy rozkładali namioty dla zespołów wymazowych przy szpitalu powiatowym w Oświęcimiu. Wielokrotnie prowadzono dekontaminację przestrzeni publicznych, budynków użyteczności publicznej oraz obiektów specjalnych jak Komenda Powiatowa Policji czy Prokuratury Rejonowej.



foto: PSP Oświęcim

Informacja za 2020 rok

29 sierpnia 2020 r.

Pożar na wydziale kauczuku Synthos Dwory 7 - Oświęcim
ul. Chemików.

W budynku, w którym powstał pożar prowadzony jest proces kostkowania, suszenia i pakowania kauczuku. Budynek murowany z cegły (E-139), strop żelbetowy na konstrukcji stalowej pokryty papą, obiekt stanowi część technologiczną Instalacji Produkcyjnej Kauczuku - Dział Koagulacji. Wewnątrz hali funkcjonują trzy linie produkcyjne. Do pożaru doszło w linii produkcyjnej nr 3. W czasie normalnej pracy tego ciągu technologicznego powstają opary zasysane przez instalacje wyciągową. Opary te są następnie transportowane rurociągiem średnicy ok. 40cm poprzez wentylatory zlokalizowane wewnątrz hali produkcyjnej, do kolektora zbiorczego na dachu budynku, a stamtąd do RTO (regeneracyjny dopalacz termiczny) i tam oczyszczane. Rurociąg jest zabezpieczony stałą instalacją gaśniczą-parową, która w razie pożaru do rurociągu co kilka metrów wtłacza parę wodną. Budynek wyposażony w instalacje sygnalizacji pożaru i monitoring pożarowy do Zakładowej Służby Ratowniczej Synthos (ZSR). Według relacji pracowników pożar powstał na poziomie parteru w komorze wentylatorów. Przed przybyciem pierwszych zastępów z ZSR pracownicy próbowali zgasić pożar podręcznym sprzętem gaśniczym (zużyto kilkanaście gaśnic GP6 oraz trzy gaśnice przewoźne 50kg na proszek gaśniczy i dwutlenek węgla). Działania te okazały się skuteczne tylko w obrębie komory wentylatorów. Zakładową Służbę Ratowniczą telefonicznie powiadomił mistrz zmianowy, chwilę później zadziałał system automatycznej sygnalizacji pożaru. W momencie przyjazdu zastępów PSP zastano następującą sytuację: strażacy ZSR podają 1 prąd wody w natarciu na komorę wentylatorów instalacji wyciągowej wewnątrz hali - na poziomie 0, drugi prąd wody w natarciu na metalową czerpnię powietrza z hali stanowiącą część instalacji wyciągowej na poziomie +4 oraz jeden prąd wody z działka na wysięgniku samochodu GCBA na dach budynku (północno-zachodnia część instalacji wyciągowej, w tym na awaryjne wyrzutnie powietrza i pokrycie z papy). W budynku prąd elektryczny wyłączony, pracownicy (16 osób) samodzielnie ewakuowali się w bezpieczne miejsce, brak poszkodowanych. Po zapoznaniu się z sytuacją i działaniami prowadzonymi przez ZSR podano kolejny prąd wody na instalację wyciągową na dachu z podnośnika SCH JRG, od strony frontowej budynku (południowo-zachodnia). Zaopatrzenie wodne z zakładowej sieci wodociągowej. Na miejscu działań obecny mistrz zmiany Bernacik Adam. Działania prowadzono na dwóch odcinkach (łączność KRG I i II oraz sieć powiatowa). OB I - siły ZSR Synthos, KOB: Paweł Kecmaniuk; OB II - siły PSP, KOB: st. asp. Grzegorz Korczyk. Do zdarzenia dysponowano pełniącego dyżur oficera operacyjnego - Dowódcę JRG. Po przybyciu na miejsce zdarzenia wraz z Zastępcą Komendanta ZSR Synthos (Roman Dobrowolski), po zapoznaniu z sytuacją przejął kierowanie. Podtrzymał dotychczasowe działania, rozkazał dysponowanie dodatkowych SIS - pluton ratowniczo-gaśniczy Oświęcim wariant przemysłowy. Postawiono w stan gotowości operacyjnej oraz dysponowano w rejon koncentracji (JRG Oświęcim) dodatkowe siły - pluton Kraków 3 i SCHD JRG Chrzanów. KDR w ciągłym kontakcie z mistrzem oraz przybyłym kierownikiem działu (Sebastian Byrski) ustalił możliwe zagrożenia dla obiektów sąsiednich oraz sposób postępowania w trakcie gaszenia instalacji. W sąsiedztwie znajduje się drugi budynek produkujący kauczuk (F-139), z którego odgazy również przesyłane są rurociągiem do instalacji oczyszczania (RTO), zlokalizowanej pomiędzy obiektami E-139 oraz F-139.

Informacja za 2020 rok

W instalacji RTO oba rurociągi łączą się. Istniało więc niebezpieczeństwo przeniesienia się pożaru rurociągami na sąsiedni budynek F-139. Przeprowadzono kontrolę temperatury rurociągu kamerą termowizyjną. Na odcinkach izolowanych termicznie nie było to działanie miarodajne (kamera wskazywała temperaturę nieznacznie wyższą od otoczenia), na kryzysach łączących temperatura ok. 60 st. C., w górnej części rurociągu ok. 100 st. C, taka sytuacja mogła być spowodowana temperaturą wtłaczanej pary wodnej.

Ze względu na wodę gromadzącą się w piwnicy obiektu i wyłączone pompy stałe (odcięte zasilanie elektryczne) konieczne było jej odpompowanie przy pomocy pompy szlamowej do kanalizacji wody chemicznej.

Na miejsce zdarzenia przybył Komendant Powiatowy PSP w Oświęcimiu mł. bryg. Marcin Głogowski, który przejął dowodzenie. Podtrzymał dotychczasowe działania. Prezes firmy Marek Rościszewski obecny na miejscu zdarzenia również służył merytoryczną pomocą. Ciągłe podawanie wody na instalację wyciągową oraz praca gaśniczej instalacji parowej służącej do ochrony wyciągu skutecznie pozwoliły na opanowanie pożaru.

Ze względu na możliwy rozwój pożaru i potrzebę szybkiego wprowadzenia do działań dodatkowych SIS, w rejonie bramy wjazdowej E utworzono odwód operacyjny w sile dwóch zastępów ciężkich samochodów gaśniczych plutonu Oświęcim WOO - JRG Chrzanów i Wadowice. Dla pozostałych zastępów wyznaczono rejon koncentracji na terenie parkingu przy Komendzie Powiatowej PSP w Oświęcimiu.



foto: PSP Oświęcim

Informacja za 2020 rok

październik 2020 r.

Działania związane z gwałtownymi i długotrwałymi opadami

Od 12 do 20 października jednostki ochrony przeciwpożarowej przeprowadziły prawie 50 interwencji związanych z pompowaniem wody lub umacnianiem wałów lub ograniczaniem rozlewisk wskutek długotrwałych intensywnych opadów deszczu.

Jawiszowice, ul. Trzciniac – rozlewisko wody

Od 13.10. do 16.10 – Działania trwały 77 godzin i 23 minuty

5 zastępów PSP – 8 osób

4 zastępy OSP – 22 osoby

Jawiszowice, ul. Janowiec – rozlewisko wody, wał rzeki Wisła.

Od 13.10. do 14.10 – Działania trwały 16 godzin i 16 minut

3 zastępów PSP – 7 osób

9 zastępy OSP – 35 osób

Brzeszcze, ul. Młyńska – wał rzeki Wisła.

Od 14.10. do 15.10 – Działania trwały 27 godzin i 15 minut

oraz 16.10 – 2 godziny 31 minut

7 zastępów PSP – 19 osób

13 zastępów OSP – 65 osób

Brzeszcze, ul. Nazieleńce rozlewisko.

Od 15.10. do 19.10 – Działania trwały 90 godzin i 56 minut

2 zastępy PSP – 3 osoby

4 zastępy OSP – 16 osób



foto: PSP Oświęcim

Informacja za 2020 rok

09 listopada 2020 r.

Pożar mieszkania – Kęty os. Nad Sołą.

Po dojeździe na miejsce zdarzenia KDR (dowódca OSP Kęty Podlesie) zastał sytuację:

- zdarzenie ma miejsce w budynku mieszkalnym wielorodzinnym, 6-kondygnacyjnym (piwnica, parter I-IV piętro), z czterema klatkami schodowymi, w skrajnym mieszkaniu na parterze, w klatce nr 5,
- płomienie wychodzą od strony zachodniej przez okno balkonowe, dosięgają balkonu z wyższej kondygnacji,
- mieszkanie całkowicie wypełnione czarnym dymem, w oknach nie widać żadnych osób,
- na miejscu jest już Policja, funkcjonariusze wyważyli drzwi do mieszkania, jednak nie byli w stanie wejść, podejrzenie, że w mieszkaniu znajduje się starsza kobieta,- klatka schodowa wypełnia się dymem, odcinając drogę ewakuacyjną mieszkańcom kondygnacji położonych powyżej miejsca pożaru,- część mieszkańców klatki sama wyszła na zewnątrz, część nadal pozostaje w mieszkaniach. Obecny na miejscu zdarzenia policjantom - przybyłym przed jednostkami straży pożarnej, przy użyciu sprzętu burzącego (siekiery)pozyskanego z sąsiedniego mieszkania udało się otworzyć drzwi do mieszkania objętego pożarem, jednak ze względu na zadymienie nie byli w stanie wejść do środka. Następnie policjanci od sąsiadów uzyskali informację, że mieszkająca w lokalu objętym pożarem osoba może znajdować się w jednym z pokoi, w którym znajdowała się wersalka. Wybili od zewnątrz okno do tego pomieszczenia i oświetlając je od zewnątrz latarkami stwierdzili, że w pomieszczeniu nie ma żadnych osób. W tym momencie do zdarzenia dojechał zastęp do środka, straży pożarnej OSP Kęty Podlesie. Działania pierwszego zastępu straży polegały na zabezpieczeniu miejsca zdarzenia, ocenie zapotrzebowania na siły i środki i podjęciu działań ratowniczych. Jedna rota podała prąd wody przez okno balkonowe do pomieszczenia, w którym pożar był najbardziej intensywny. Druga rota alarmowała mieszkańców sąsiednich mieszkań o potrzebie ewakuacji. Po dotarciu kolejnych sił z OSP Kęty, odpowiednio zabezpieczeni strażacy z dr, weszli do palącego się mieszkania. Tam w kuchni znaleźli siedzącą na podłodze, opartą o ścianę, nieprzytomną kobietę. Przy współpracy z ratownikami z JRG Andrychów, którzy w międzyczasie dotarli na miejsce zdarzenia, ewakuowali ją na zewnątrz i tam podjęli resuscytację. Po przybyciu ZRM ratownicy medyczni kontynuowali czynności rozpoczęte przez ratowników JOP. Niestety ni udało się uratować kobiety. Jednocześnie prowadzono ewakuację mieszkańców z wyższych kondygnacji oraz rozwinięto trzecią linię gaśniczą. Jeden z mieszkańców początkowo samodzielnie opuszczający mieszkanie, następnie w asyście ratowników OSP, przydusił się dymem i poprosił o pomoc medyczną. Udzielili mu jej ratownicy z drugiej karetki ZRM, mężczyzna na podstawie przeprowadzonych badań, nie został zabrany do szpitala. Po dotarciu na miejsce JRG Andrychów, KDR podtrzymał dotychczasowe rozkazy wspomagając tym samym działania OSP, wprowadzając dodatkową rotę ratowników do budynku. Po całkowitym ugaszeniu pożaru i przewietrzeniu wszystkich pomieszczeń oraz skontrolowaniu przy użyciu detektora wielogazowego (brak zagrożenia trującymi gazami) mieszkańcy budynku (klatki nr 5) wrócili do swoich mieszkań. Zostali poproszeni o sprawdzenie wyłączenia urządzeń gazowych, tak aby pracownicy pogotowia gazowego mogli przywrócić zasilanie. Dodatkowo strażacy sprawdzili przy użyciu kamery termowizyjnej cały obiekt - wykluczając tym samym potencjalne zarzewia ognia. Mieszkanie zostało przekazane Policji, która wraz z prokuratorem podjęła czynności operacyjne.



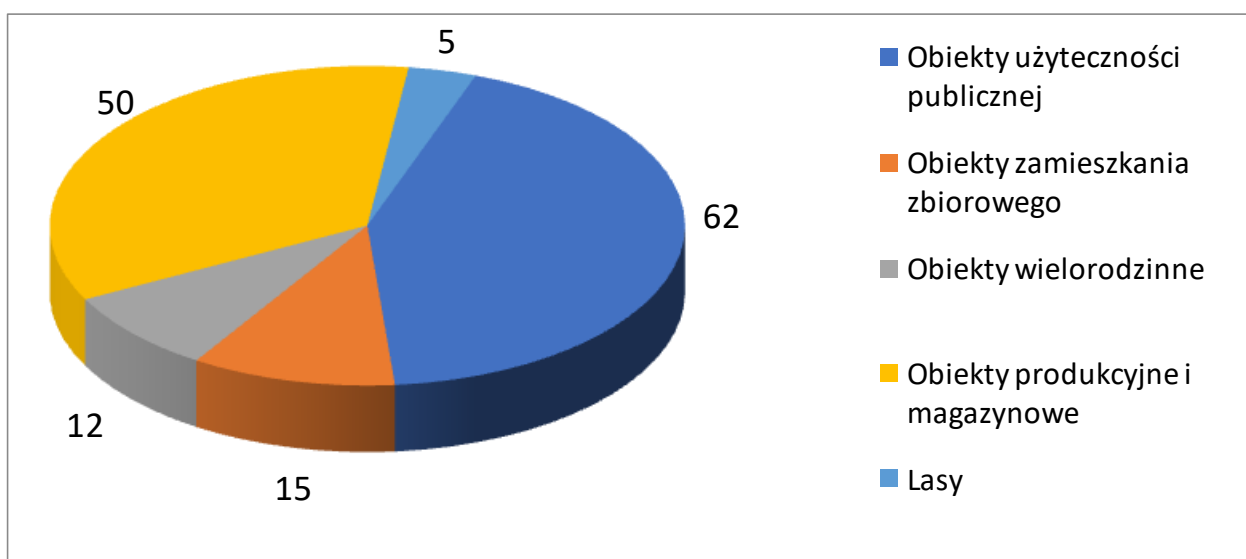
foto: PSP Oświęcim

V. Działalność kontrolno - rozpoznawcza Komendy Powiatowej Państwowej Straży Pożarnej w Oświęcimiu

1. Czynności kontrolno – rozpoznawcze.

W 2020 r. czynności kontrolno-rozpoznawcze prowadzono w obiektach:

- **użyteczności publicznej** – przeprowadzono 62 kontrole, w trakcie których skontrolowano 84 obiekty,
- **zamieszkania zbiorowego** – przeprowadzono 15 kontroli, w trakcie których skontrolowano 34 obiekty,
- **mieszkalnych wielorodzinnych** – przeprowadzono 12 kontroli, w trakcie których skontrolowano 12 obiektów,
- **produkcyjnych i magazynowych** – przeprowadzono 50 kontroli, w trakcie których skontrolowano 83 obiekty,
- **lasach** – przeprowadzono 5 kontroli obszarów leśnych, w trakcie których skontrolowano leśnictwa „Nidek” i „Polanka Wielka” - administrowane przez „Nadleśnictwo Andrychów” oraz leśnictwa Chełmek i Bobrek – administrowane przez „Nadleśnictwo Chrzanów”.
- **w obiektach dużego ryzyka wystąpienia poważnej awarii przemysłowej (zakład ZDR)** – przeprowadzono 2 kontrole podstawowe, skontrolowano 2 obiekty,



Wykres 10. Czynności kontrolno – rozpoznawcze w 2020 r. według grup obiektów.

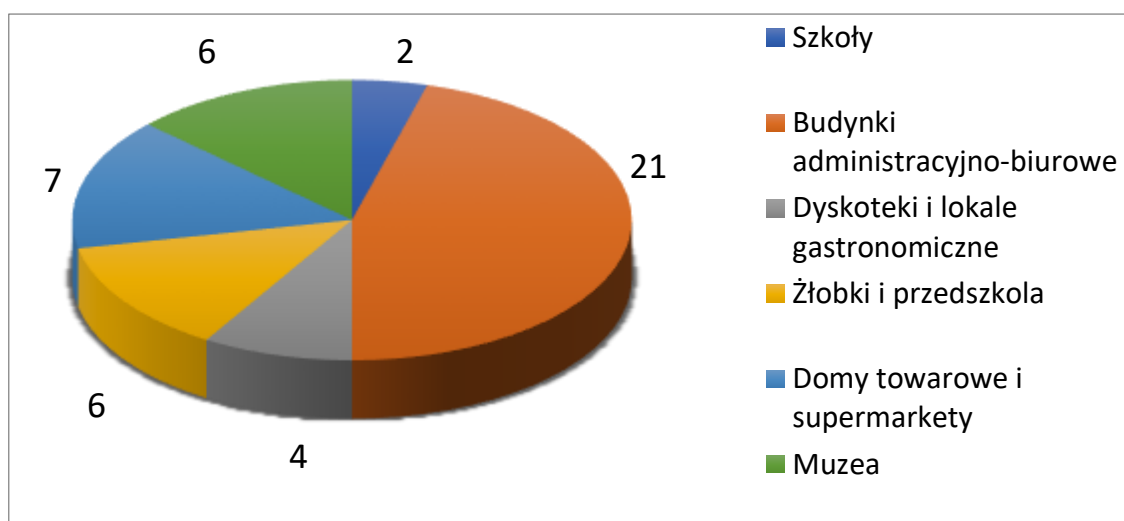
Informacja za 2020 rok

Łącznie w 2020 r. przeprowadzonych zostało **144 kontrole**, w tym:

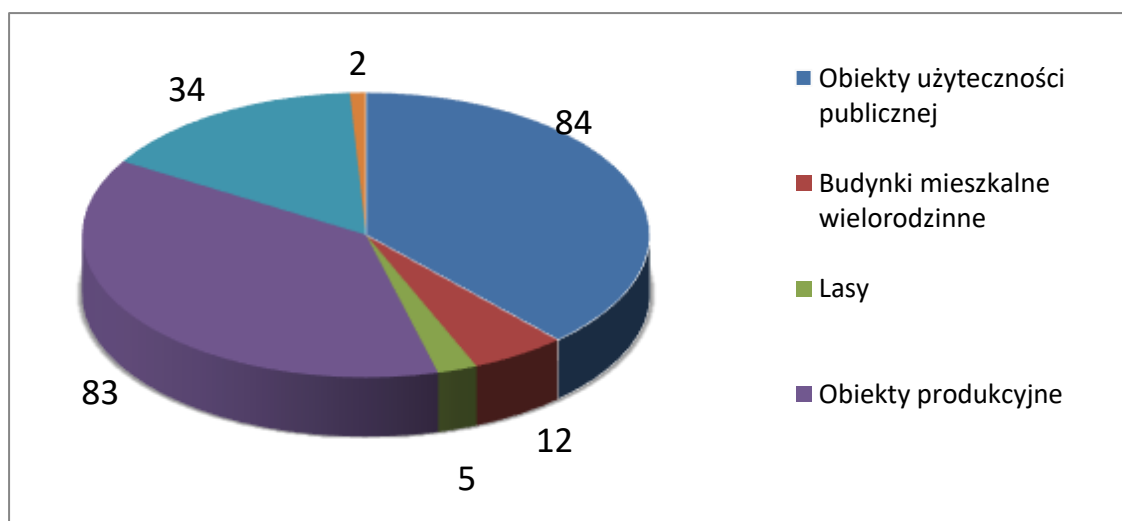
- **80 kontroli podstawowych,**
- **11 kontroli sprawdzających,**
- **53 odbiorów obiektów budowlanych,** z czego w 8 przypadkach zgłoszono uwagi lub zastrzeżenia, w zakresie możliwości rozpoczęcia użytkowania odbieranych obiektów.

Należy wyszczególnić, że wśród przeprowadzonych w 2020 r. czynności kontrolno – rozpoznawczych jw., odnotowano:

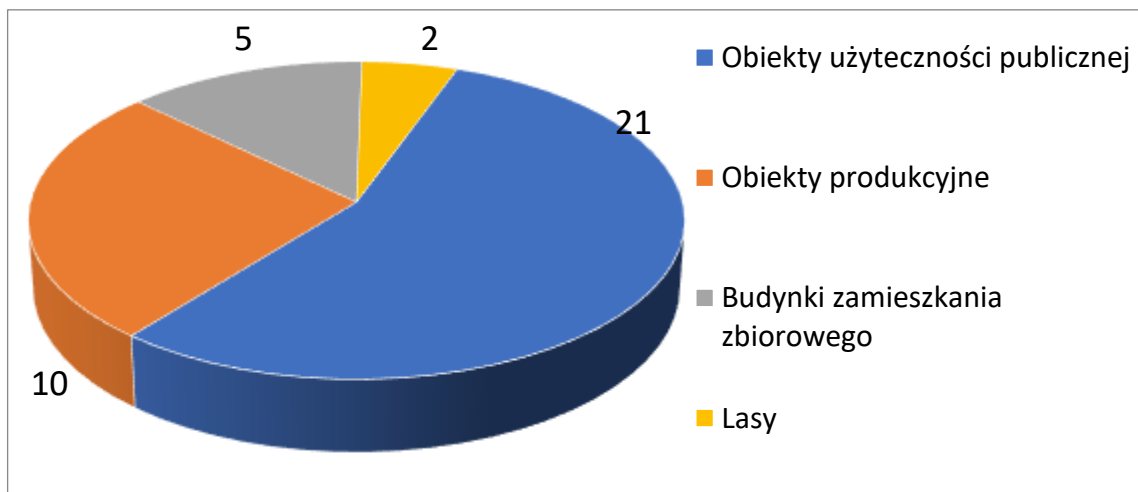
- 2 kontrole na terenie zakładu ZDR Synthos Dwory 7.



Wykres 11. Czynności kontrolno – rozpoznawcze w 2020 r. w obiektach użyteczności publicznej.



Wykres 12. Obiekty skontrolowane w 2020 r.



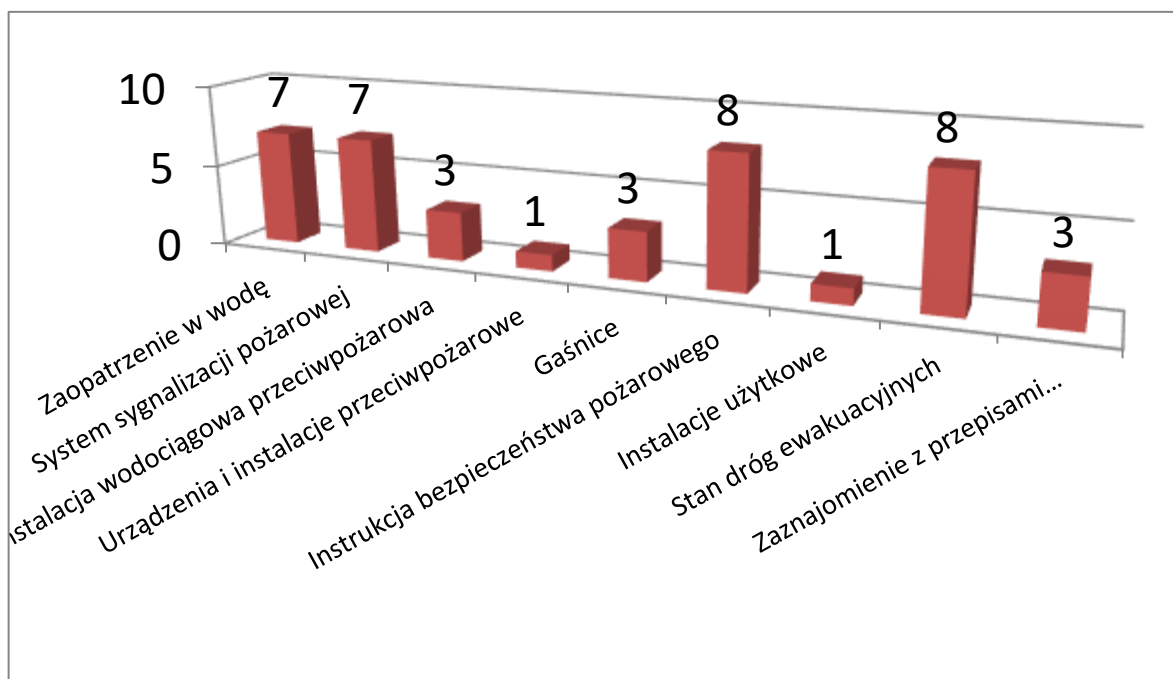
Wykres 13. Obiekty skontrolowane w 2020 r., ze stwierdzonymi nieprawidłowościami.

Nieprawidłowości:

Analizując rodzaj stwierdzanych nieprawidłowości dominują naruszenia przepisów o charakterze porządkowym: związane z dokumentacją ppoż., zaznajomieniem z przepisami ppoż. i szkoleniami pracowników. W dalszej kolejności stwierdzano nieprawidłowości w zakresie stanu dróg ewakuacyjnych oraz zapewnienia przeciwpożarowego zaopatrzenia w wodę.

W 2020 r. w ramach przygotowania do obchodów, upamiętniających 75 rocznicę wyzwolenia KL Auschwitz – Birkenau, przeprowadzono liczne czynności kontrolno – rozpoznawcze obiektów muzealnych jak również obiektów towarzyszących temu wydarzeniu, takich jak: hotele, Miejska Biblioteka Publiczna, Muzeum Zamek, Małopolska Uczelnia Państwowa.

W 2020 r. czynności kontrolno – rozpoznawcze były prowadzone z zachowaniem obowiązujących standardów sanitarnych z uwagi na panującą epidemię koronawirusa SARS-CoV-2. Funkcjonariusze przeprowadzający kontrole w terenie, wyposażeniu byli w niezbędne środki ochrony indywidualnej, takie jak: rękawice lateksowe, maski twarzowe, okulary ochronne.



Wykres 14. Najczęściej stwierdzane nieprawidłowości w czasie kontroli prewencyjnych w roku 2020.

Komendant Powiatowy PSP w przypadku stwierdzenia w trakcie prowadzenia czynności kontrolno-rozpoznawczych naruszeń przepisów przeciwpożarowych wydaje decyzje administracyjne, w których nakazuje usunięcie stwierdzonych uchybień. W 2020 r. tut. organ wydał 13 decyzji administracyjnych, nakazujących usunięcie nieprawidłowości lub wydłużających na wniosek strony termin wykonania obowiązków. W przypadku stwierdzenia zagrożenia życia ludzi przebywających w obiekcie, w przypadkach szczególnych Komendant Powiatowy PSP jest uprawniony do wydania decyzji o wstrzymaniu robót lub zakazie eksploatacji obiektu lub jego części. W 2020 r. w trakcie prowadzonych czynności nie stwierdzono takich przypadków. W trakcie stwierdzenia naruszenia przepisów przeciwpożarowych wynikających z Kodeksu wykroczeń upoważnieni strażacy nakładają grzywny w drodze mandatu karnego. W 2020 r. nie nałożono mandatów karnych.

Z uwagi na panującą epidemię COVID-19 oraz ograniczenia sanitarne, w roku sprawozdawczym na terenie powiatu, nie przeprowadzono czynności kontrolno – rozpoznawczych w zakresie opiniowania obiektów przewidzianych do organizacji imprez masowych – brak wniosków.

Na terenie zakładów dużego ryzyka wystąpienia poważnej awarii przemysłowej Synthos Dwory 7 i Synthos Agro przeprowadzono w sumie 2 kontrole, w tym jedna bezpośrednio po pożarze ciągów wentylacyjnych w budynku E-139 - należącym do Instalacji Produkcyjnej Kauczuku – Dział Koagulacji, który miał miejsce w dniu 30.08.2020 r.

Informacja za 2020 rok

W roku sprawozdawczym przeprowadzono 53 kontrole w zakresie odbiorów obiektów budowlanych, w tym np.: Dworzec PKP w Oświęcimiu, parking wielopoziomowy Park & Ride w Oświęcimiu, rozbudowa kompleksu Scandinavia Resort w Zatorze, pawilon handlowy „Netto” w Zatorze i Oświęcimiu, pawilon handlowy „Biedronka” w Przepieszowie i Osieku.

2. Odwołania, zażalenia na decyzje, postanowienia Komendanta Powiatowego Państwowej Straży Pożarnej w Oświęcimiu.

Na przestrzeni 2020 r. nie wniesiono odwołań od wydanych decyzji Komendanta Powiatowego PSP. Nie było prowadzone postępowanie egzekucyjne w administracji.

3. Charakterystyka przyczyn powstawania pożarów i miejscowych zagrożeń.

Najczęstszą prawdopodobną, przypuszczalną przyczyną pożarów w 2020 roku, stwierdzaną przez kierującego działaniem ratowniczym w trakcie prowadzonych interwencji były „podpalenia umyśle”. Przyczyny te są ściśle związane i dotyczą przede wszystkim procedury wiosennego wypalania traw na nieużytkach oraz różnego typu podpaień, w tym podpaień śmietników. Kolejną przyczyną pożarów – zwłaszcza w okresie zimowym jest brak właściwego utrzymania przewodów kominowych – dymowych, co jest kwalifikowane jako „nieprawidłowa eksploatacja urządzeń grzewczych na paliwo stałe”. Najczęstszą przyczyną miejscowych zagrożeń było niezachowanie zasad bezpieczeństwa w ruchu drogowym.

4. Współpraca z organami samorządu terytorialnego.

W ramach współpracy z Wydziałem Architektury Starostwa Powiatowego w Oświęcimiu oraz Powiatowym Inspektorem Nadzorem Budowlanego w Oświęcimiu prowadzone są bieżące konsultacje (głównie telefoniczne lub w formie spotkań roboczych), na etapie wydawania pozwolenia na budowę oraz przekazywania do użytkowania obiektów budowlanych. W zakresie współpracy z PINB w Oświęcimiu należy wspomnieć o podpisanym porozumieniu dot. udziału i wsparcia inspektorów nadzoru budowlanego podczas prowadzenia akcji ratowniczo – gaśniczych, w ramach ich kompetencji.

Każdorazowo przed feriami zimowymi oraz przed wakacjami funkcjonariusze tut. Komendy uczestniczą w posiedzeniu Powiatowego Zespołu Zarządzania Kryzysowego, poświęconym organizacji wypoczynku dzieci i młodzieży. W roku sprawozdawczym spotkania w zakresie jw., odbywały się ramach organizowanych wideokonferencji.

Na potrzeby Miasta Oświęcim oraz Gminy Oświęcim opracowywane były analizy czynności kontrolno – rozpoznawczych prowadzonych na terenie ww. Gmin.

Ponadto, w ramach zabezpieczenia uroczystości 75 rocznicy wyzwolenia KL Auschwitz – Birkenau w dniu 27.01.2020 r., ściśle współpracowano z funkcjonariuszami Policji, Służby Ochrony Państwa oraz innymi instytucjami przygotowującymi zabezpieczenie przedmiotowego wydarzenia.

VI. Zabezpieczenie materiałowo- techniczne, inwestycje i remonty

Sekcja kwatermistrzowsko-techniczna KP PSP w Oświęcimiu realizowała w 2020 r. zadania z zakresu zaopatrzenia materiałowo-technicznego Komendy. Zasadnicze zadania i kierunki działania to:

1. Gospodarka materiałowa

- 1) Ewidencjonowanie rzeczowych składników majątkowych w programach komputerowych STOCK, FORTECH i bieżąca aktualizacja powierzenia funkcjonariuszom tut. Komendy mienia rzeczowego niezbędnego do wykonywania zadań służbowych i zobowiązanie ich do przestrzegania zasad gospodarowania powierzonym majątkiem.
- 2) Realizacja zakupów sprzętu i wyposażenia specjalistycznego na potrzeby tut. Komendy, które finansowane były z bieżących środków finansowych, oraz z dotacji.



GCBA 9/60 Volvo FMX rok produkcji 2020



SLKw Fiat Doblo rok produkcji 2020

Informacja za 2020 rok

- 3) Odbudowa stanu posiadanego sprzętu pożarniczego i środków ochrony indywidualnej strażaków, zapasów sorbentów i środków gaśniczych.



zestaw narzędzi hydraulicznych



podest ratowniczy



Zamgławiacz

2. Gospodarka mundurowa

- 1) Przeprowadzona analiza stanu wyposażenia strażaków tut. Komendy za 2020 rok w środki ochrony indywidualnej pokazuje, że z wyjątkiem sygnalizatorów bezruchu i rękawic /po drugim komplecie/ strażacy pełniący służbę w KP PSP w Oświęcimiu posiadają normatywne wyposażenie w zakresie odzieży specjalnej i ekwipunku osobistego. Trwa sukcesywna wymiana umundurowania specjalnego.
- 2) W 2020 roku zakupiono między innymi następujące środki ochrony indywidualnej strażaków:
 - Ubranie specjalne - 34 kpl.
 - Buty specjalne gumowe - 19 par
 - Buty specjalne skórzane - 13 par
 - Rękawice specjalne - 38 par
 - Hełm - 12 szt.



- 3) Przeprowadzono okresowe badania dielektryczne butów gumowych będących na wyposażeniu strażaków.

3. Inwestycje i remonty

Wykonano malowanie pomieszczenia socjalnych i gospodarczych w budynku KP PSP Oświęcim.

4. Gospodarka sprzętem pożarniczym

Komenda Powiatowa Państwowej Straży Pożarnej w Oświęcimiu wyposażona jest w n/w podstawowy sprzęt:

Informacja za 2020 rok

1) Pojazdy samochodowe:

gaśnicze wodno-pianowe:

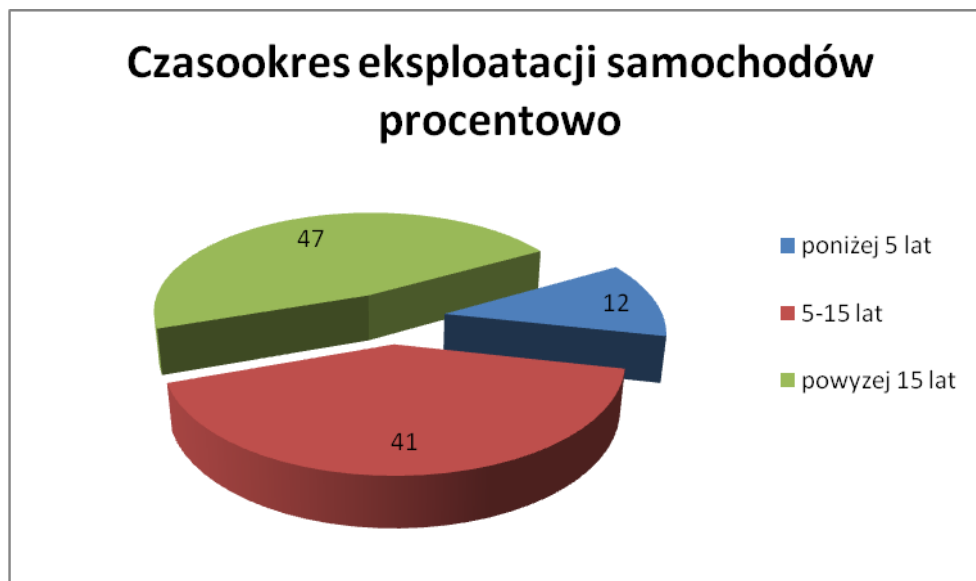
GBA 2,5/16	Volvo FL 4RX3 rok produkcji 2013
GBA 2,5/24	Renault Midlum 4x4 rok produkcji 2005
GBA 1,3/16	Star-Man rok produkcji 2005
GCBA 5/40	Scania P 380 4x4 rok produkcji 2008
GCBA 9/60	Volvo FMX rok produkcji 2020
GCBM 18/18	Jelcz C-620/7 1992

specjalne:

SCH-40	Volvo FM 12 rok produkcji 2001
SLRR	Ford Ranger rok produkcji 2015
SLBus	Renault Traffic rok produkcji 2008
SCRChem	Renault Kerax rok produkcji 2006
SLKw	Opel Combo rok produkcji 2002
SLKw	Fiat Doblo rok produkcji 2020
SKw	Star 266 6x6 rok produkcji 1988
SCkn	Iveco Traker rok produkcji 2015
SCRt	Mercedes Bronto rok produkcji 1993

operacyjne:

SLOp	Honker 2 rok produkcji 2002
SLOp	Mitshubishi Outlander rok produkcji 2013



Wykres 15. Czasookres eksploatacji pojazdów w KP w Oświęcimiu.

Pojazdy przejechały w 2020 roku łącznie 65 611 km, zużywając 17540 litrów paliwa.

2) Przyczepy specjalne:

- ze sorbentami rok produkcji 1979
- wężowa rok produkcji 1986
- przyczepa z pontonem rok produkcji 1998
- przyczepa z łodzią rok produkcji 2009
- przyczepa z agregatem pompowym Saneco S-500 rok produkcji 2011
- przyczepa z agregatem pompowym Wobis 11800 rok produkcji 2011
- przyczepa dekontaminacyjna z wyposażeniem rok produkcji 2013
- przyczepa do przewozu kontenerów 2018



Wykres 16. czasookresy eksploatacji przyczep

3) Kontenery:

- kontener wężowy : 4000m W-110, 200m W-75, pompy pływające z wyposażeniem
- kontener proszkowy : 3000kg proszku wraz z agregatem i działkiem proszkowym
- kontener ze środkiem pianotwórczym : 11 tys litrów środka pianotwórczego Deteor



Wykres 17 czasookresy eksploatacji kontenerów

Pozostały sprzęt silnikowy zużył 982 litrów paliwa wykonując pracę w czasie 25 877 minut.

4) Motopompy:

- 7 motopomp szlamowych
- 1 motopompa gaśnicza
- 5 motopomp pływających

5) Narzędzia hydrauliczne i pneumatyczne:

- 3 zestawy o napędzie spalinowym firmy Lukas
- 1 zestaw o napędzie spalinowym Veber
- 1 zestaw poduszek pneumatycznych firmy Vetter /6 poduszek/

6) Pozostały sprzęt:

- 12 pilarek do drewna
- 4 piły do betonu i stali
- 12 agregatów prądotwórczych przewoźnych
- sprężarka do napełniania butli powietrznych 300 bar

7) Sprzęt ochronny:

- aparaty powietrzne nadciśnieniowe – 36 szt.
- maski do aparatów powietrznych – 72 szt.
- ubrania gazoszczelne – 8 szt.

8) Przeglądy sprzętu:

- wykonano przegląd sprzętu hydraulicznego
- wykonano przegląd ubrań gazoszczelnych i mierników gazowych
- wykonano przegląd agregatów prądotwórczych
- wykonano przegląd aparatów powietrznych i masek dla JRG i OSP z powiatu
- wykonano przegląd sprzętu ratownictwa wysokościowego

Informacja za 2020 rok

- na bieżąco podlegają dozorowi przez Urząd Dozoru Technicznego podesty ruchome, HDS, kocioł kondensacyjny c.o. i zbiorniki ciśnieniowe eksploatowane w tut. Komendzie.

Przeprowadzony został także kompleksowy roczny przegląd sprawności, utrzymania sprzętu i wyposażenia ratowniczo-gaśniczego, obejmujący także test z zakresu wiedzy kierowców i operatorów. W roku 2020 zgodnie z poleceniem KG PSP dokonano również przeglądu samochodów i sprzętu jednostek OSP z KSRG.

Informacja za 2020 rok

VII. Analiza wykonania budżetu za 2020 rok

Działalność Komendy Powiatowej PSP w Oświęcimiu finansowana jest na zasadzie dotacji celowej z budżetu państwa. Decyzją Wojewody Małopolskiego zatwierdzono plan dotacji celowej (zgodny z ustawą budżetową) w **cz.85/12 dziale 754 rozdz. 75411** – Bezpieczeństwo publiczne i ochrona przeciwpożarowa na rok 2020 w kwocie **8.670.329 zł.**

W ciągu roku plan ten uległ zwiększeniu o następujące pozycje:

- „Wzmocnienie motywacyjnego systemu uposażeń funkcjonariuszy” oraz „Zwiększenie konkurencyjności wynagrodzeń pracowników cywilnych” realizowanych w ramach Programu modernizacji Policji, Straży Granicznej, Państwowej Straży Pożarnej i Służby Ochrony Państwa w latach 2017-2020 (rezerwa celowa poz.36) **31.720 zł**
- sfinansowanie podwyższenia uposażeń oraz pozostałych należności **304.974 zł**
- na bieżące utrzymanie jednostki **233.000 zł**
- na sfinansowanie wypłaty rekompensat za przedłużony czas służby **146.394 zł**
- na wypłatę świadczeń motywacyjnych **9.000 zł**
- na zakupy inwestycyjne **175.000 zł**

Łącznie plan po zmianach w rozdz. **75411** na koniec roku wynosił **9.570.417 zł**

Dodatkowo decyzją Ministra Finansów przyznano:

- w **dziale 752 rozdz. 75295** z przeznaczeniem na zakup ubrań specjalnych **53.330 zł**

Łączna kwota dotacji celowej (zadania zlecone powiatu) KP PSP w Oświęcimiu na dzień 31 grudnia 2020 r. we wszystkich rozdziałach wynosiła : **9.623.747 zł**

Dodatkowo budżet KP PSP w Oświęcimiu został zwiększony o środki z budżetu Powiatu Oświęcimskiego (zadania własne powiatu), :

- w **dz.754 rozdz. 75421** na funkcjonowanie Powiatowego Centrum Zarządzania Kryzysowego w Oświęcimiu. **33.500 zł**
- w **dz.754 rozdz. 75411** w ramach promocji Powiatu Oświęcimskiego na pokrycie kosztów związanych z organizacją obchodów Powiatowego Dnia Strażaka **5.000 zł**

Łączny budżet KP PSP w Oświęcimiu na 2020 r wyniósł: **9.662.247 zł**

Informacja za 2020 rok

Plan i wykonanie wydatków budżetowych w 2020 r. w KP PSP Oświęcim

Wyszczególnienie	Plan po zmianach na 31.12. 2020r.	Wykonanie na 31.12. 2020r.
Cz. 85/12 ; Dz.754 ; Rozdział 754 11 (Z) – komenda powiatowa państwowej straży pożarnej; zadania zlecone powiatowi	9.570.417	9.479.500,51
1. Wydatki płacowe wraz z pochodnym	7.909.820	7.908.940,02
2. Wydatki osobowe	550.946	550.945,13
3. Pozostałe wydatki bieżące :	934.651	934.615,36
4. Wydatki majątkowe :	175.000	85.000,00
Cz. 85/12 ; Dz.754 ; Rozdział 754 11 (W) – komenda powiatowa państwowej straży pożarnej; środki własne powiatu		
1. Pozostałe wydatki bieżące	5.000	5.000,00
Cz. 85/12 ; Dz.754 ; Rozdział 754 21 (W) – Powiatowe Centrum Zarządzania Kryzysowego		
1. Pozostałe wydatki bieżące	33.500	33.500,00
Cz. 85/12 ; Dz.752 ; Rozdział 752 95 (Z) – Obrona narodowa / Pozostała działalność		
1. Pozostałe wydatki bieżące	53.330	53.330,00
Ogółem:	9.662.247	9.571.330,51

Tabela Budżet 2020r. KP PSP Oświęcim

Informacja za 2020 rok

Rozdział 75411 zadania zlecone

Wydatki płacowe:	7.908.940,02 zł
- wynagrodzenia, nagrody, dodatkowe wynagrodzenia roczne pracowników i członków korpusu służby cywilnej (3 etaty)	173.088,50 zł
- należne składki ZUS na ubezpieczenia społeczne , Fundusz Pracy	33.160,26 zł
- uposażenia, nagrody roczne funkcjonariuszy, (99 etaty)	6.889.640,02 zł
- pozostałe należności zaliczane do wynagrodzeń funkcjonariuszy PSP : nagrody jubileuszowe, odprawy emerytalne, ekwiwalenty za niewykorzystany czas wolny od służby, nagrody uznaniowe i zapomogi,	813.051,24 zł

Wydatki osobowe	550.945,13 zł
- równoważniki i ekwiwalenty należne funkcjonariuszom na mocy przepisów o świadczeniach osobowych oraz przepisów o bezpieczeństwie i higienie pracy,	

Pozostałe wydatki bieżące	934.615,36 zł
- zakupy materiałów i wyposażenia, sprzętu i uzbrojenia	518.685,08 zł
- zakup energii	117.880,47zł
- zakup usług remontowych, zdrowotnych i pozostałych	216.317,13 zł
- podróże służbowe krajowe , składki na rzecz instytucji ubezpieczeniowych z tytułu ubezpieczeń majątkowych, odpisy na zakładowy ZFŚS pracowników cywilnych, podatki od nieruchomości i pozostałe wydatki	81.732,68 zł

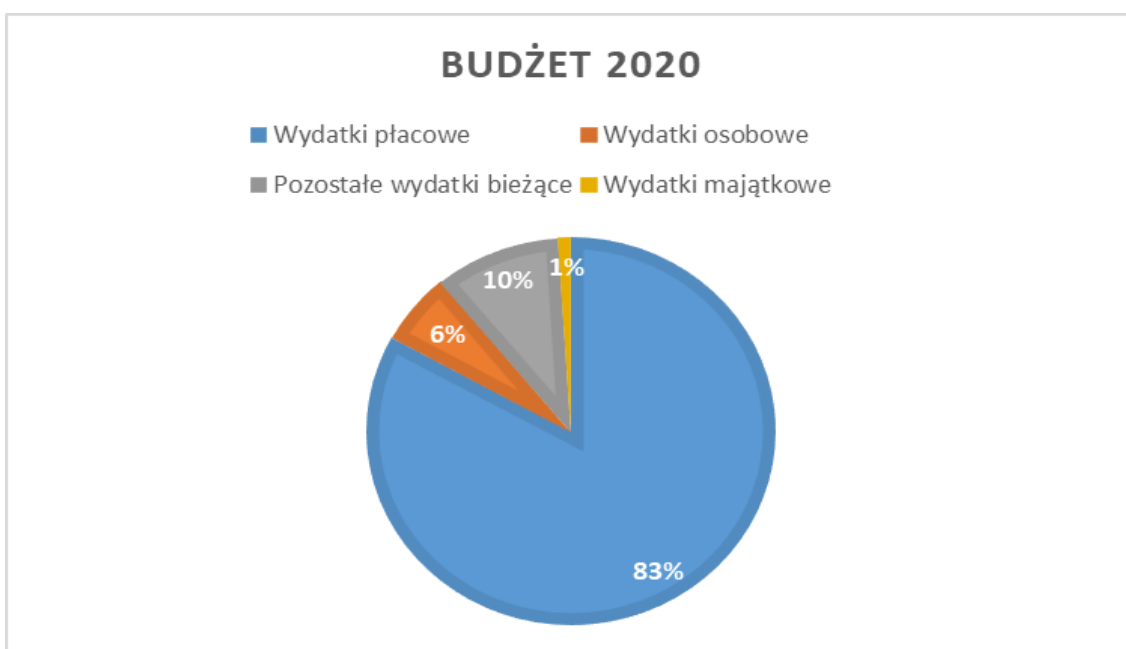
Wydatki majątkowe	
- zakup zestawu sprzętu hydraulicznego ratownictwa technicznego w kwocie	85.000 zł.

Ujęty w planie zakup kontenera inżynieryjno-technicznego (platformy hakowej przystosowanej do transportu za pomocą nośnika kontenerowego) o wartości 90.000 zł, z powodu istniejącej sytuacji pandemicznej został zakwalifikowany jako wydatki niewygasające w roku 2020. Realizacja tego zadania nastąpi w I kwartale 2021 r.

Struktura wydatków budżetowych według głównych grup wydatków realizowanych z budżetu państwa i powiatu w **rozd. 754 11** przez KP PSP w Oświęcimiu w 2020r przedstawia się następująco. :

▪ Wydatki płacowe wraz z pochodnymi	83%
▪ Wydatki osobowe	6%
▪ Pozostałe wydatki bieżące	10%
▪ Wydatki majątkowe	1%
Razem :	100,00%

Informacja za 2020 rok



Wykres 18 Budżet 2020r. KP PSP Oświęcim w Rozdziale 754 11

Rozdział 75411 środki własne powiatu

5.000,00 zł

Środki własne powiatu w kwocie 5.000 zł zostały przeznaczone na zakup mównicy oraz namiotu potrzebnych przy organizacji imprez okolicznościowych.

Rozdział 75421 środki własne powiatu

33.500,00 zł

Środki z rozdziału 75421 zostały przeznaczone na utrzymanie Powiatowego Centrum Zarządzania Kryzysowego.

Rozdział 75295 zadania zlecone

53.330 zł

Środki z rezerwy celowej budżetu państwa poz. 64 zostały przeznaczone na zakup ubrań specjalnych XENON (15 kpl).

Komenda Powiatowa Państwowej Straży Pożarnej w Oświęcimiu zrealizowała w 2020 r. **dochody budżetowe** z tyt. częściowego zwrotu kosztów użytkowania monitoringu pożarowego przez 4 firmy oraz z tyt. udzielonych upomnień za niewykonanie decyzji pokontrolnych w kwocie **5.483,60 zł**

w tym:

- dochody Skarbu Państwa **5.209,42 zł**
- dochody budżetu Powiatu **274,18 zł**

VIII. Analiza stanu BHP w Komendzie Powiatowej PSP w Oświęcimiu za 2020 rok

Rok	Akcje ratownicze		Ratownicy PSP uczestniczący w akcjach ratowniczych		Wypadki wśród funkcjonariuszy PSP		Poszkodowani w wypadkach	
	Liczba	% przyrost do roku poprzedniego	Liczba	% przyrost do roku poprzedniego	Liczba	% przyrost do roku poprzedniego	Liczba	% przyrost do roku poprzedniego
2020	1737	-19%	6941	6,22 %	2	0 %	2	-500 %

Tabela 11 Zestawienie wypadkowości wśród funkcjonariuszy PSP

Omówienie wypadków:

- w porównaniu do roku poprzedniego spadła ogólna liczba podjętych interwencji (spadek o 19%). Natomiast wzrosła o ponad 6 % łączna liczba ratowników PSP uczestniczących w działaniach.
- liczba wypadków w PSP w stosunku do roku poprzedniego nie zmieniła się (2 wypadki w roku 2020 przy 2 wypadku w 2020 r., w tym 1 podczas alarmu do wyjazdu oraz 1 podczas zajęć sportowych, Sama liczba wypadków podczas działań ratowniczo – gaśniczych zmniejszyła się – nie odnotowano takiego przypadku. Wszystkie wypadki, ze względu na charakter odniesionych obrażeń zostały zakwalifikowane jako lekkie. Jako główne przyczyny wypadków wskazano fizyczne obciążenie mechaniczne oraz Zetknięcie się lub uderzenie o nieruchome czynniki materialne.
- wśród strażaków – ochotników na terenie całego powiatu w 2020 r. odnotowano jedno takie zdarzenie podczas jazdy do działań ratowniczo-gaśniczych.
- w PSP w 2020 r. odnotowano w sumie 2 wypadki – indywidualne, zgodnie z opisem jw.
- w sumie poszkodowanych zostało 2 strażaków (wypadki lekkie), liczba dni niezdolności do służby spowodowana wypadkami: 179 dni, co wynikało z odniesionych kontuzji – charakteru urazów. Łączna kwota wypłaconych odszkodowań z tytułu wypadków: 3935,00 zł (wypłacono 1 odszkodowanie),
- działania zapobiegawcze podejmowane przez służbę BHP oraz właściwe komórki organizacyjne polegały przede wszystkim na prowadzeniu szkoleń oraz zwiększeniu nadzoru. Wszystkie wypadki odnotowane w tut. Komendzie zostały szczegółowo omówione w czasie szkoleń okresowych. Przestrzegane jest zarządzenie tut. Komendanta, regulujące sprawy organizacji i nadzoru nad zajęciami sportowymi. Odnotowane zdarzenia wypadkowe miały charakter losowy, czego nie sposób ustrzec się w toku normalnej służby.

Profilaktyczna ochrona zdrowia – omówienie:

- w 2020 r. łącznie na badania okresowe / kontrolne skierowano 97 osób. Spośród tych osób badania wykonało 40. Z uwagi na panującą sytuację epidemiologiczną oraz wprowadzone przepisy warunkujące ważność badań okresowych na dzień 31.12.2020 r. wszyscy

Informacja za 2020 rok

funkcjonariusze / pracownicy cywilni posiadają aktualne zaświadczenia lekarskie potwierdzające zdolność do służby / pracy w PSP.

- wielkość środków finansowych przeznaczonych na badania okresowe: 15 941 zł,

Poprawa Warunków BHP – zadania zrealizowane w 2020 r.:

W związku z sytuacją epidemiologiczną, która rozpoczęła się w 2020 roku podjęto szereg działań mających na celu ograniczenie możliwości zarażenia się chorobą, postępując zgodnie z zaleceniami otrzymanymi od organów nadrzędnych oraz służb sanitarnych. W ramach tego zakupiono maseczki ochronne, rękawiczki jednorazowe oraz płyny dezynfekujące. W związku z postępującą sytuacją rozprzestrzeniania się wirusa Sars_CoV_2 wdrożono odpowiednie procedury wewnętrzne mające na celu usystematyzowanie właściwego działania podczas sytuacji zagrożenia zarażeniem. Oprócz tego tut. Komenda zakupiła ozonatory, wykorzystywane do ozonowania pomieszczeń przeznaczonych na pobyt ludzi. Kolejno został pozyskany fumigator, automaty do dezynfekcji dłoni oraz zakupiono oczyszczacze powietrza. Sprzęt zużywany podczas działań ratowniczych na bieżąco był uzupełniany. W ramach dostępnych środków stworzono zapas poszczególnych ŚOI, które stanowią zabezpieczenie ratowników.

W zakresie pozostałym przeprowadzono prace remontowo-budowlane w części budynku obejmującym JRG. Powyższe dotyczyło malowania ścian wszystkich pomieszczeń przeznaczonych na pobyt ludzi. Oprócz tego zakupiono nowe tapczany przeznaczone do odpoczynku oraz obszyto i wypełniono nowym materiałem fotele na sali szkoleniowej. Ponadto na SKKP w Oświęcimiu przeprowadzono modernizację stanowiska pracy, która polegała na poprawie ergonomii w zakresie możliwości właściwego podpinania osprzętu teleinformatycznego zarówno w pomieszczeniu serwerowni jak i pracy Dyżurnego. W ramach stwierdzonych nieprawidłowości wymieniono fotel dyspozytorski na nowy, przeznaczony do pracy 24/7. Oprócz tego została wymieniona kuchenka grzewcza umożliwiająca podgrzewanie posiłku. We wcześniejszej często dochodziło do przerywania jej pracy.

Doposażono jednostkę w kurtynę dymową stanowiącą dodatkowe zabezpieczenie pracy ratowników w strefie zadymienia oraz podest ratowniczy poprawiający ergonomię pracy w zakresie ratownictwa technicznego. Oprócz tego na bieżąco wymieniane są ubrania specjalne funkcjonariuszy na nowy obowiązujący model. Tym samym coraz więcej funkcjonariuszy posiada na swoim stanie po dwa ubrania specjalne, co stanowi zabezpieczenie przed potencjalnym użyciem ubrania „brudnego” w rozumieniu profilaktyki nowotworowej. Ponadto tut. Komenda zakupiła odzież termoaktywną poprawiającą wygodę pracy. Celem poprawy widoczności prowadzonych działań w porze nocnej wymieniono wśród funkcjonariuszy latarki nahełmowe, gwarantujące właściwe oświetlenie.

W trakcie przeprowadzonej kontroli stwierdzono także konieczność wymiany parapetów na obiekcie wspinalni. W związku z tym zakupiono materiał umożliwiającą wymianę powyższego. Pozostałe aspekty BHP odnoszące się do infrastruktury technicznej tut. Komendy należy ocenić jako zadowalające, pod warunkiem prowadzenia systematycznych kontroli obiektów budowlanych i wyposażenia technicznego. Stwierdzone nieprawidłowości najczęściej dotyczą kwestii eksploatacyjnych urządzeń (usterki usuwane na bieżąco) oraz organizacyjnych – dokumentacja szczepień funkcjonariuszy.

IX. Planowanie obronne

Planowanie obronne. Ochrona informacji niejawnych:

Główne przedsięwzięcia w zakresie spraw obronnych polegały na:

- aktualizacji dokumentacji obronnej,
- prowadzeniu szkoleń funkcjonariuszy,
- opracowano okresowe analizy i sprawozdania dotyczące:
 - wykorzystania stanów osobowych KP PSP w warunkach zewnętrznego zagrożenia państwa,
 - ukompletowania etatów na czas wojny środkami transportowymi, maszynami i sprzętem logistycznym,
 - reklamowano pracowników w wojskowych komendach uzupełnień.

W zakresie ochrony informacji niejawnych:

- zaktualizowano dokumentację w zakresie prowadzenia ochrony informacji niejawnych, realizacja zadań wynikających z zakresu działania Pełnomocnika Ochrony Informacji Niejawnych (POIN) KP PSP,
- przeszkolono pracowników KP PSP w zakresie ochrony informacji niejawnych, przeprowadzono dwa postępowania sprawdzające.

X. Organizacja, rozpatrywanie i załatwianie skarg i wniosków w Komendzie Powiatowej Państwowej Straży Pożarnej w Oświęcimiu

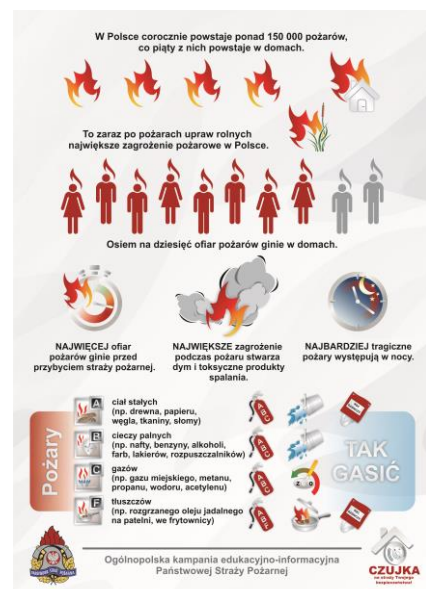
Od momentu powołania tut. Komendy w styczniu 1999 roku do chwili obecnej nie notowano skarg na działalność Komendy Powiatowej PSP w Oświęcimiu. W sprawach skarg i wniosków Komendant Powiatowy Państwowej Straży Pożarnej w Oświęcimiu przyjmuje interesantów raz w tygodniu (w poniedziałek) w godz. od 13³⁰ do 15³⁰.

XI. Działalność Oficera Prasowego w 2020 roku

1. Edukacja na rzecz bezpieczeństwa

Edukacja społeczeństwa to działanie ciągłe i wymagające szczególnej uwagi. Dotarcie do odpowiedniej grupy społecznej wymaga współpracy podmiotów ratowniczych, instytucji publicznych oraz placówek edukacyjnych. Działania informacyjne, propagowanie zasad bezpieczeństwa realizowane przez strażaków tutejszej komendy, ze szczególnym naciskiem na szkolenie najmłodszego pokolenia, powinno przynieść spodziewane efekty. Rozszerzająca się pandemia koronawirusa SARS-CoV2 wymusiła odstępianie od zwykłej codziennej obecności strażaków w placówkach oświatowych lub szkoleniach realizowanych na terenie komendy. Konieczne było przeniesienie szkoleń, przekazywanej wiedzy na strony internetowe.

- **„Czujka na straży Twojego bezpieczeństwa”** najnowsza kampania dotycząca zagrożeń związanych z tlenkiem węgla – na stronie internetowej komendy www.pspswiecim.pl zamieszczono materiały informacyjne na temat zagrożeń związanych z czadem. Informowano również o zagrożeniach związanych z pożarami. Na bieżąco informowano środki masowego przekazu o zdarzeniach związanych z czadem i informowano o zasadach bezpieczeństwa.



Informacja za 2020 rok

- Akcja „STOP pożarom traw” – rozpowszechniono materiały dotyczące szkodliwości wypalania traw, dodatkowo w ciągu okresu wiosennego informowano media o prowadzonych interwencjach przy pożarach traw.



2. Realizacja działań informacyjnych i popularyzacyjnych ochronę przeciwpożarową.

- Na stronie internetowej komendy zamieszczano komunikaty kierownictwa Ministerstwa Spraw Wewnętrznych i Administracji oraz Komendy Głównej PSP oraz Małopolskiej Komendy Wojewódzkiej PSP.

NOWE ZASADY BEZPIECZEŃSTWA 10.10.

 OBOWIĄZEK ZAKRYWANIA UST I NOSA w strefie żółtej i czerwonej w przestrzeni publicznej	 WYDARZENIA KULTURALNE w strefie żółtej pomieszczenia: co drugie miejsce na widowni, 25% publiczności plener: max. 100 osób w strefie czerwonej pomieszczenia: co czwarte miejsce na widowni, 25% publiczności plener: max. 100 osób	 IMPREZY OKOLICZNOŚCIOWE w strefie żółtej max. 75 gości (od 1.10.2020) w strefie czerwonej max. 50 gości	 ZGROMADZENIA w strefie żółtej max. 150 osób dystans 1,5 m w strefie czerwonej max. 150 osób dystans 1,5 m	 RESTAURACJE w strefie żółtej 1 osoba na 4 mkw w strefie czerwonej 1 osoba na 4 mkw; lokale otwarte do godz. 22:00
------------------------------------------------------------------------------------------------------------------------------------------------------------------------------------------------------	-------------------------------------------------------------------------------------------------------------------------------------------------------------------------------------------------------------------------------------------------------------------------------------------------------------------------------------------------------	---------------------------------------------------------------------------------------------------------------------------------------------------------------------------------------------------------------------------	------------------------------------------------------------------------------------------------------------------------------------------------------------------------------------------------------------------------------	---------------------------------------------------------------------------------------------------------------------------------------------------------------------------------------------------------------------------------------

WOJEWÓDZTWO MAŁOPOLSKIE

WOJEWODA MAŁOPOLSKI
LUKASZ KANIA



Informacja za 2020 rok

- Na stronie internetowej komendy oraz w miejscowej prasie zamieszczano informacje o niecodziennych zdarzeniach realizowanych w naszej komendzie, m.in. ćwiczeniach, akcjach krwiodawstwa, przekazaniach sprzętu ratowniczego do przeciwdziałania Covid-19.



Informacja za 2020 rok

- Komenda Powiatowa PSP w Oświęcimiu prowadziła także edukację społeczeństwa w zakresie bezpieczeństwa pożarowego poprzez publikację komunikatów z bieżącej działalności w lokalnych mediach oraz na własnej stronie internetowej. Na bieżąco informowano media o zdarzeniach mających istotne znaczenie dla opinii publicznej.



Foto: Jacek Krawczyk fotografia ratownicza

Powyżej przedstawiono wybrane działania edukacyjne kierowane do poszczególnych grup lokalnej społeczności. Komenda Powiatowa PSP w Oświęcimiu oraz Ochotnicze Straże Pożarne powiatu oświęcimskiego przeprowadziły ponadto w różnej formie na przestrzeni roku inne zajęcia edukacyjne m.in.: w ramach ćwiczeń na obiektach, próbnych ewakuacji budynków oraz innych pogadank w szkołach lub zebraniach wiejskich.

XII. Potrzeby i wnioski:

1. W zakresie poprawy stanu ochrony przeciwpożarowej:

- rozpatrywanie operatów przeciwpożarowych dla obiektów gospodarowania odpadami i prowadzenie w tych obiektach czynności kontrolno – rozpoznawczych na wniosek właściwych organów,
- prowadzenie czynności kontrolno-rozpoznawczych w celu wyeliminowania nieprawidłowości rzutujących na stan ochrony przeciwpożarowej poszczególnych obiektów z terenu powiatu, zgodnie z planem kontroli na rok 2020, w szczególności w obiektach produkcyjno – magazynowych, w tym w obiektach stwarzających duże zagrożenie dla środowiska naturalnego (zakłady dużego ryzyka (Synthos Dwory 7 i Synthos Agro) oraz zakłady tzw. „podprogowe”), w obiektach zabytkowych, obiektach będących we władaniu organów samorządu terytorialnego, handlowych, hotelarskich, oraz w lasach stanowiących własność prywatną,
- prowadzenie czynności kontrolno – rozpoznawczych w obiektach objętych obowiązkiem wyposażenia w monitoring pożarowy oraz w obiektach zgłaszanych do podłączenia do monitoringu,
- prowadzenie działań kontrolnych i restrykcyjnych wobec właścicieli obiektów, w których odnotowywano alarmy fałszywe z instalacji wykrywania pożaru,
- prowadzenie czynności kontrolno – rozpoznawczych w zakresie przeciwpożarowego zaopatrzenia w wodę do zewnętrznego gaszenia pożaru w wybranych zakładach wodociągowych na terenie powiatu,
- prowadzenie rozpoznawania zagrożeń pożarowych i innych miejscowych zagrożeń na terenie powiatu, ze szczególnym uwzględnieniem obiektów i terenów imprez masowych artystyczno – rozrywkowych, bądź innych imprez plenerowych, zwłaszcza połączonych z prowadzeniem pokazów pirotechnicznych,
- prowadzenie czynności kontrolno – rozpoznawczych - odbiorowych według zgłoszeń,
- prowadzenie rozpoznawania zagrożeń i ewidencji obiektów zimowego i letniego wypoczynku dzieci i młodzieży,
- opracowywanie analiz i wniosków zmierzających do poprawy ochrony przeciwpożarowej na obszarze powiatu oraz poszczególnych miast i gmin, w szczególności poprzez aktualizację analizy zagrożeń oraz katalogu zagrożeń powiatu,
- podejmowanie inicjatyw w zakresie zwiększenia i poprawy nadzoru nad warunkami zabezpieczenia przeciwpożarowego imprez masowych, poprawy warunków ochrony przeciwpożarowej obiektów dydaktycznych oraz warunków przeciwpożarowego zaopatrzenia w wodę na terenie powiatu,
- kontynuacja działań propagandowych i edukacyjnych, głównie w ramach akcji „Czujka na straży twojego bezpieczeństwa”, „ Stop wypalaniu traw”, itp. w ramach popularyzacji bezpiecznych zachowań i konkursów o zasięgu krajowym i lokalnym.

2. W zakresie współpracy z podmiotami zaangażowanymi w działania

Dalsze zacieśnianie współpracy z organami administracji samorządowej oraz służbami, strażami, inspekcjami z terenu powiatu w zakresie poprawy ochrony przeciwpożarowej obiektów i prowadzonych działań ratowniczych, w szczególności poprzez :

- wspólne czynności kontrolne,
- wspólne ćwiczenia zgrywające służb, inspekcji, straży, przedstawicieli administracji samorządowej,
- stałą współpracę w ramach komisji bezpieczeństwa i porządku publicznego, zespołu zarządzania kryzysowego,
- bieżącą współpracę ze stanowiskami kierowania poszczególnych służb, w tym PCZK.

3. W zakresie poprawy stanu zabezpieczenia operacyjnego

Dalsze prowadzenie procesu szkolenia członków ochotniczych straży pożarnych wyznaczonych do bezpośredniego uczestnictwa w działaniach ratowniczych poprzez:

- wzmocnienie potencjału ratowniczego jednostek, bieżące uzupełnianie powstających braków,
- doposażenie jednostek ochrony przeciwpożarowej w brakujące elementy uzbrojenia osobistego strażaka, sprzęt ratowniczy wymagany normatywem,
- doposażenie wszystkich jednostek ochrony przeciwpożarowej w brakujący system selektywnego alarmowania (braki w 3 na 36 jednostek),
- usprawnienie procesu dysponowania do działań, zarządzania zasobami ratowniczymi w stanowisku kierowania poprzez dalsze wdrażanie systemów wsparcia informatycznego oprogramowania,
- organizacja ćwiczeń mających na celu sprawdzenie możliwości prowadzenia działań przez jednostki ochrony przeciwpożarowej,
- prowadzenie inspekcji gotowości operacyjnej w jednostkach, oceniając w szczególności poziom wiedzy ratowników w zakresie operowania sprzętem i organizowania działań ratowniczych,
- rozwój sieci krajowego systemu ratowniczo-gaśniczego poprzez włączenie kolejnych jednostek OSP zgodnie z obowiązującą metodyką i zatwierdzonym planem w KG PSP,
- rozbudowa bazy dydaktycznej i szkoleniowej,