

**Komenda Powiatowa Państwowej Straży Pożarnej
w Oświęcimiu**



**Podsumowanie realizacji zadań w 2018
roku na terenie powiatu oświęcimskiego**

**PAŃSTWOWA
STRAŻ POŻARNA**

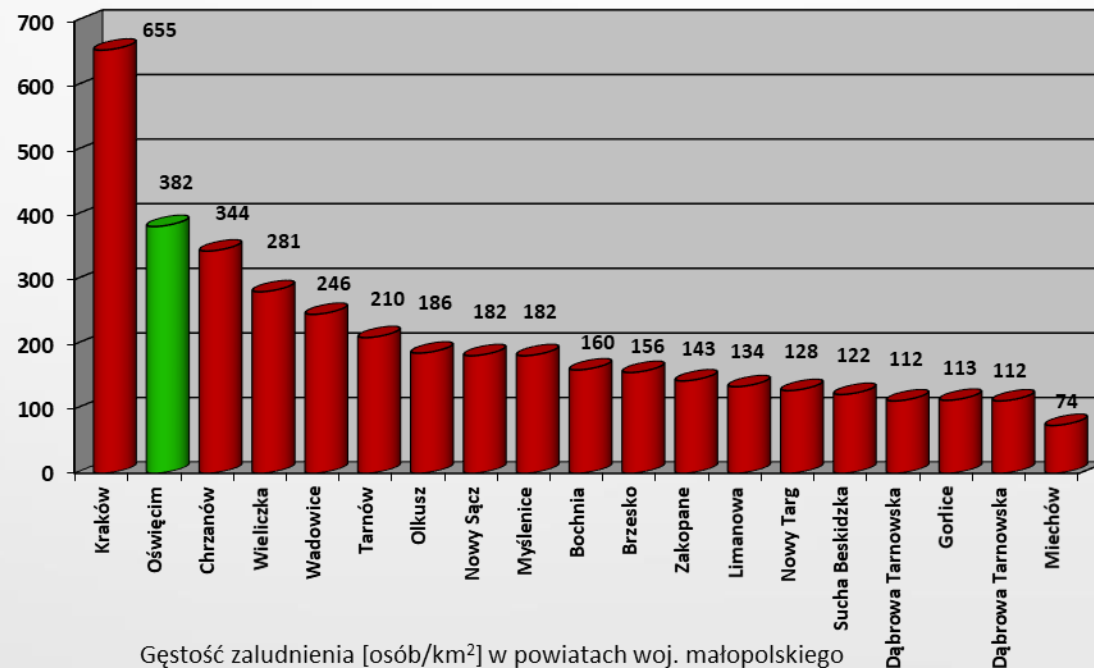
ANALIZA ZAGROZEŃ - WNIOSKI



1. Gęstość zaludnienia.

Powiat cechuje się dużym uprzemysłowieniem zlokalizowanym głównie w miastach Oświęcim, Brzeszcze, Kęty i Chełmek, tam też występuje największe skupienie ludności. Główne przedsiębiorstwa produkcyjne zlokalizowane są na terenie w/w miast i sąsiadują w zasadzie z dzielnicami mieszkalnymi. Powoduje to występowanie określonych zagrożeń związanych z:

- możliwością wystąpienia pożarów oraz miejscowych zagrożeń obejmujących zespoły budynków, w szczególności w zabudowie miejskiej, stwarzających zagrożenie dla dużych grup ludności,
- dużym prawdopodobieństwem wystąpienia zdarzeń niebezpiecznych (kolizje, wypadki drogowe, katastrofy w ruchu lądowym) w transporcie drogowym i kolejowym,
- dużym prawdopodobieństwem wystąpienia miejscowych zagrożeń z udziałem jednostek transportowych przewożących towary niebezpieczne



ANALIZA ZAGROŻEŃ - WNIOSKI

3. Imprezy masowe, inne wydarzenia.

Rodzaj przewidywanych zagrożeń wskazywany jest w stosownej opinii tut. organu, a na organizatorze spoczywa obowiązek odpowiedniego przygotowania i przeprowadzenia tych imprez z uwzględnieniem wymaganych zabezpieczeń. Ze względu na organizację imprez w sposób cykliczny i odpowiednie przygotowanie organizatorów do tych przedsięwzięć, w ostatnich latach nie odnotowano przypadków wystąpienia zagrożeń w trakcie ww. imprez.

Stosunkowo nowym obiektem na mapie zagrożeń powiatu jest Rodzinny Park Rozrywki – Energylandia w Zatorze, odwiedzany corocznie przez ponad 1 mln gości. Na terenie Parku przebywać może nawet kilkanaście tysięcy osób jednocześnie, co nieuchronnie wiąże się z dodatkowymi zagrożeniami. Jak dotąd nie odnotowano zdarzeń niebezpiecznych – pożarowych na terenie Parku, niemniej jednak w ramach rozpoznawania zagrożeń na terenie obiektu corocznie prowadzone są kontrole i ćwiczenia doskonalące działanie służb w warunkach zdarzeń „masowych”, potrzeby prowadzenia ewakuacji z urządzeń rozrywkowych Parku itp.



ANALIZA ZAGROŻEŃ - WNIOSKI



4. Przemysł.

Teren powiatu oświęcimskiego wprost usłany jest zakładami przemysłowymi. Oprócz dużych zakładów z kilkudziesięcioletnią tradycją występują również mniejsze, nastawione na kooperację, czy drobne usługi. Spośród 9 gmin powiatu w zasadzie w każdej działają zakłady przemysłowe lub są planowane w najbliższej przyszłości. Zarówno w gminach wiejskich jak i w miastach przemysł występuje w bezpośrednim sąsiedztwie terenów zamieszkałych. Każde z miast powiatu, a więc: Oświęcim, Brzeszcze, Zator i Chełmek cechuje rozwinięty przemysł.

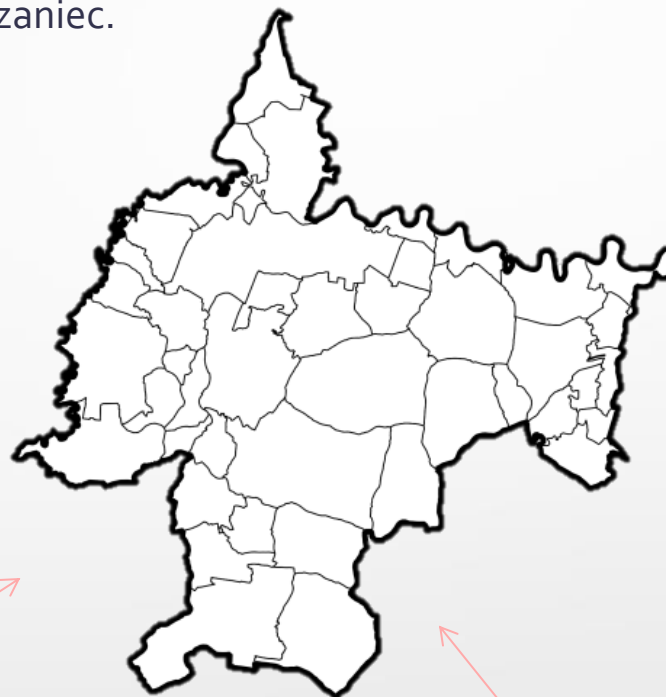


ANALIZA ZAGROŻEŃ - WNIOSKI



5. Zagrożenia powodziowe.

Tereny zalewowe wzdłuż głównych rzek są chronione wałami przeciwpowodziowymi, lecz ich stan parametry nie gwarantują pełnego zabezpieczenia, co dotyczy w szczególności gmin: Miasto Oświęcim, Oświęcim, Brzeszcze, Kęty. Poziom wód w rzekach powiatu, spowodowany długotrwałymi opadami zależy ściśle od wielkości upustów wody ze zbiorników retencyjnych na rzece: Sole, Przemszy, Skawie i Wiśle, zlokalizowanych poza granicami powiatu – głównie zbiorniki w: Goczałkowicach, Świnnej Porębie oraz kaskadzie Soły: Tresna – Porąbka - Czaniec.



ANALIZA ZAGROŻEŃ - WNIOSKI



2. Rodzaj zabudowy.

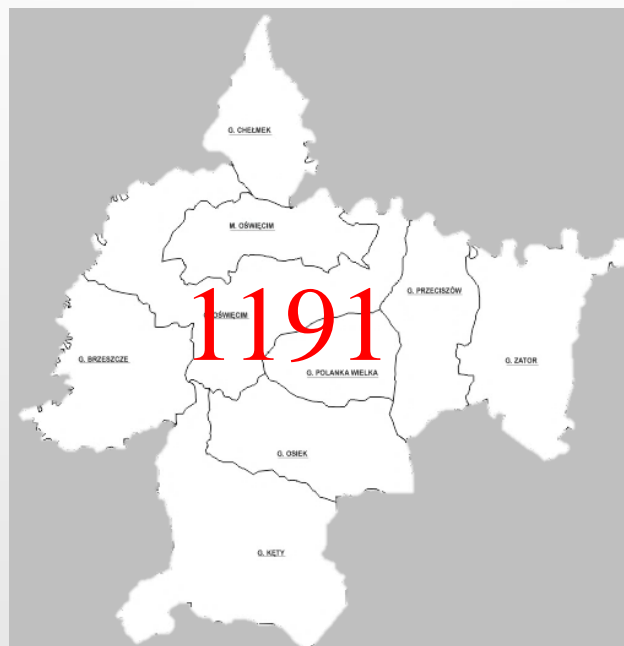
Miasta tut. powiatu posiadają w około 25 % zabudowę zwartą, gdzie występują w większości stare, często zabytkowe budynki, a pozostała część to zabudowa osiedlowo-willowa.

Zabudowa obszarów wiejskich jest głównie luźna, przy czym charakterystyczne jest występowanie przysiółków składających się z niewielkiej zabudowy zagrodowej. Budynki na terenach wiejskich są w ponad 90 % murowane (za wyjątkiem stodół).

W obydwu przypadkach należy wskazać na zwiększone prawdopodobieństwo występowania miejscowych zagrożeń w komunikacji, wynikających ze zwiększonego ruchu pieszego i kołowego. Dotyczy to w szczególności terenów przy placówkach oświatowych, centrach handlowych, targowiskach itp.

PRZYGOTOWANIE DO DZIAŁAŃ

GMINA BRZESZCZE:	210
GMINA CHEŁMEK:	71
GMINA KĘTY:	267
GMINA OŚWIĘCIM:	237
GMINA M. OŚWIĘCIM:	162
GMINA OSIEK:	60
GMINA POLANKA WIELKA:	39
GMINA PRZECISZÓW:	69
GMINA ZATOR:	80



RATOWNICY BIORĄCY BEZPOŚREDNI UDZIAŁ W DZIAŁANIACH RATOWNICZYCH

● PSP	99
● OSP W KSRG	459
● OSP POZA KSRG	564
● ZSR/TSR	69
RAZEM	1191

REALIZACJA POLECEŃ KG PSP



- WSPÓŁPRACA Z OSP: SZKOLENIE OSP

Lp.	Nazwa Szkolenia	Data Szkolenia	Liczba Absolwentów
1	Szkolenie kierowców - konserwatorów sprzętu ratowniczego OSP	13.02 – 26.02	24
2	Szkolenie dowódców OSP	06.03 - 21.03	17
3	Szkolenie z zakresu ratownictwa technicznego	08.05 – 28.05	18
4	Szkolenie z zakresu podstawowego nr 1	30.07 – 18.09	19
5	Szkolenie z zakresu podstawowego nr 2	29.08 – 10.10	32
Suma			<u>110</u>

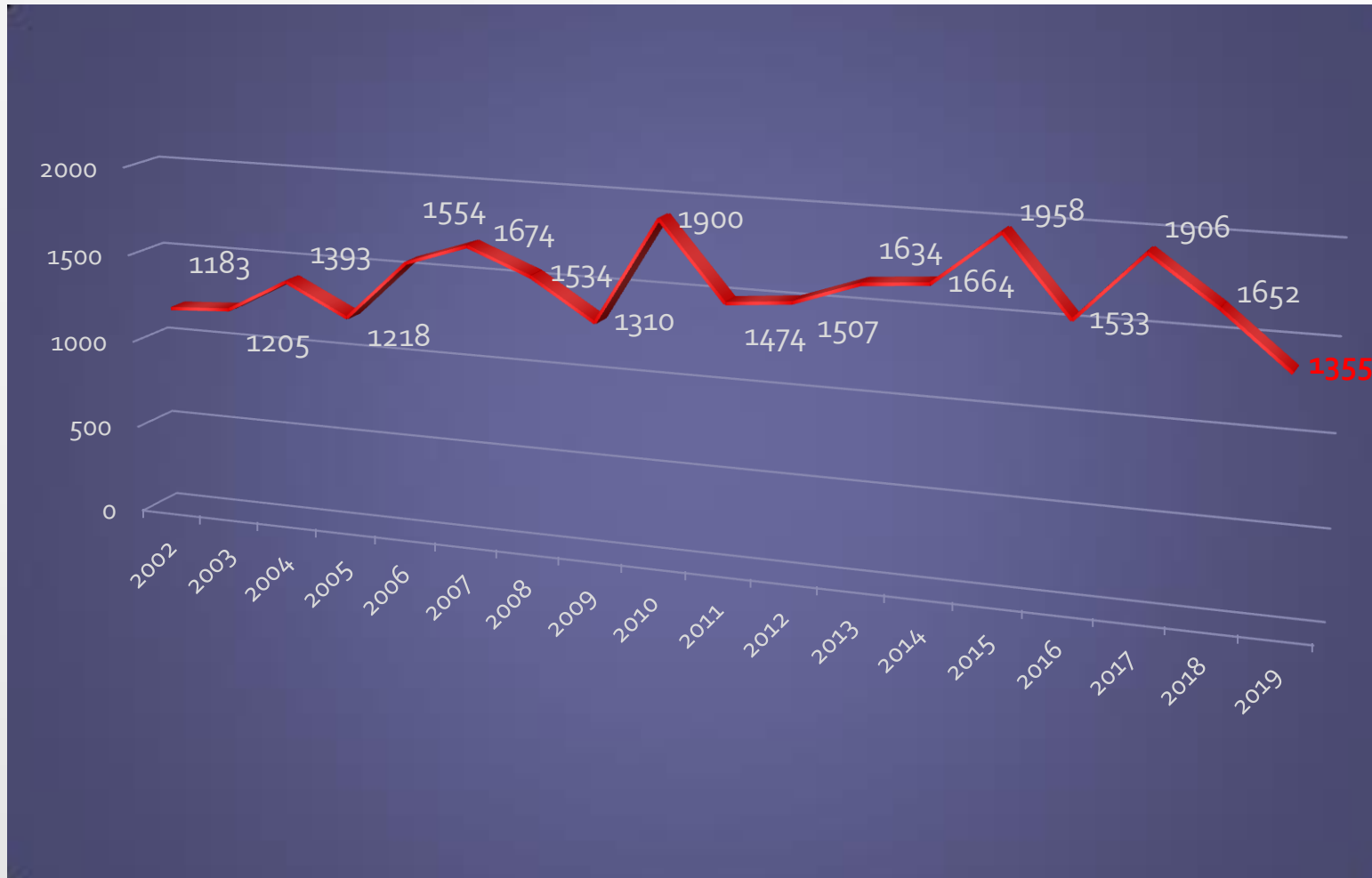


OSP w KSRG



- **Jednostki KSRG: 13**
 - **Jednostki poza KSRG: 23**
-
- w 2018 roku włączono do KSRG jednostkę OSP Kęty Podlesie
 - w 2019 roku planuje się włączenie OSP Podolsze

ILOŚĆ INTERWENCJI



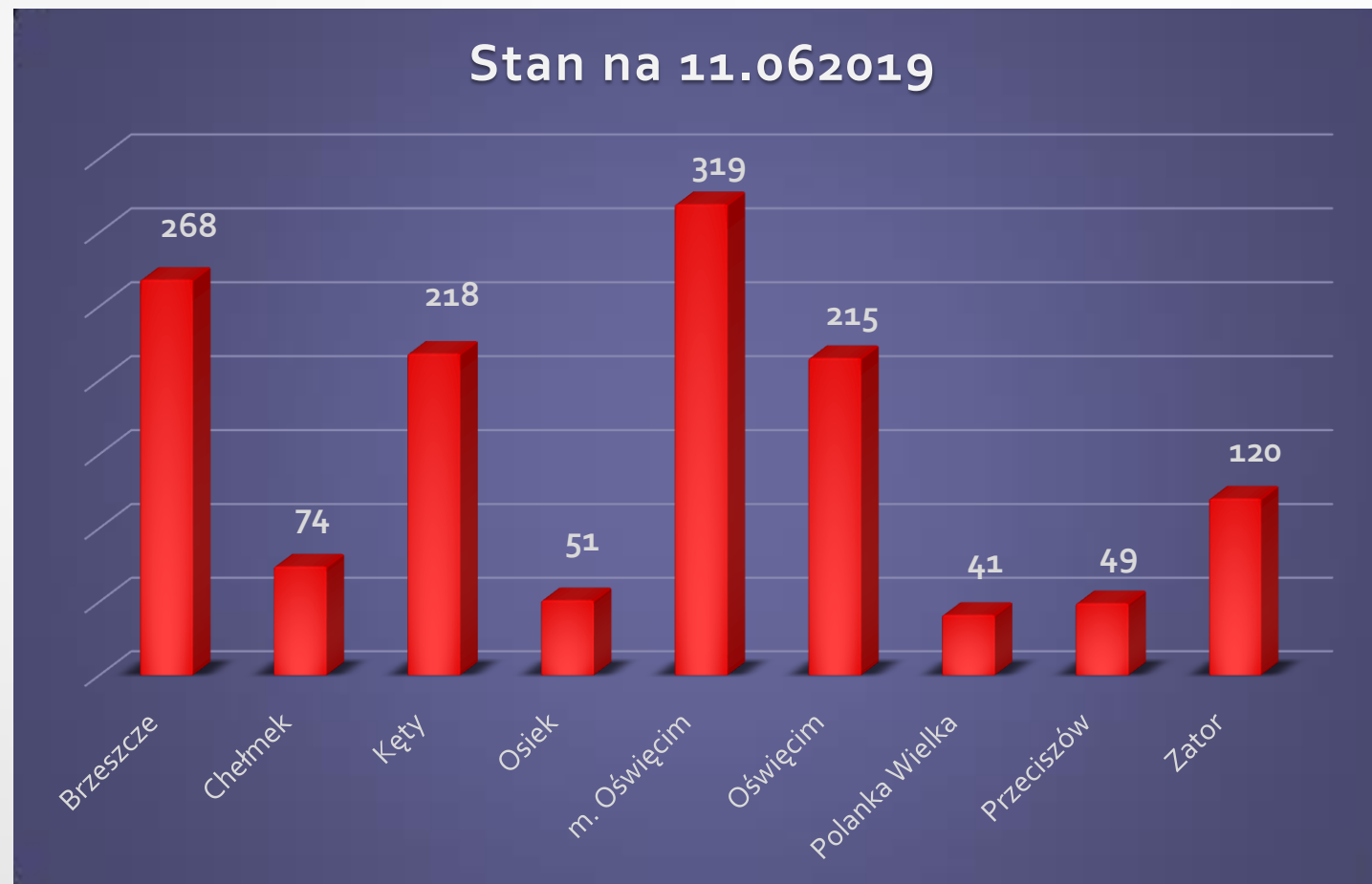
2018:
Pożary: 469
MZ: 1075
AF: 108

2019 (stan na 11.06):
Pożary: 289
MZ: 999
AF: 67

ILOŚĆ INTERWENCJI W POSZCZEGÓLNYCH GMINACH



ILOŚĆ INTERWENCJI W POSZCZEGÓLNYCH GMINACH



DOTACJE DLA OSP W 2018 ROKU

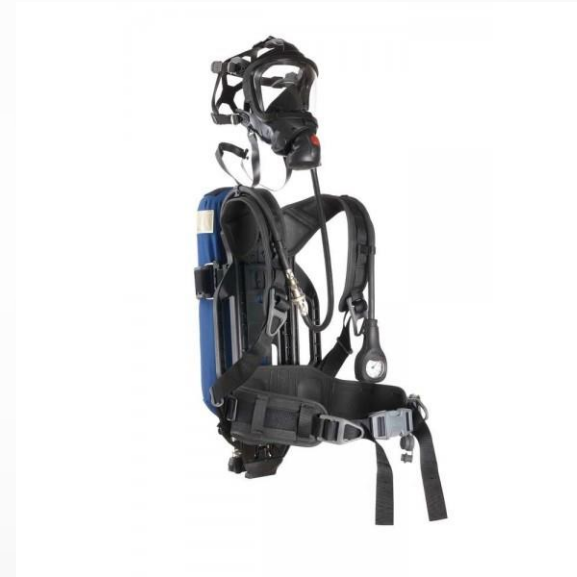


- MSWIA – 246 000 zł
- MSWIA OBOZY MDP – 50 355,5 zł
- KSRG – 116 294 zł
- NFOŚIGW – 124 000 zł
- WFOŚIGW – 94 000 zł
- STAROSTWO POWIATOWE – 187 417 zł

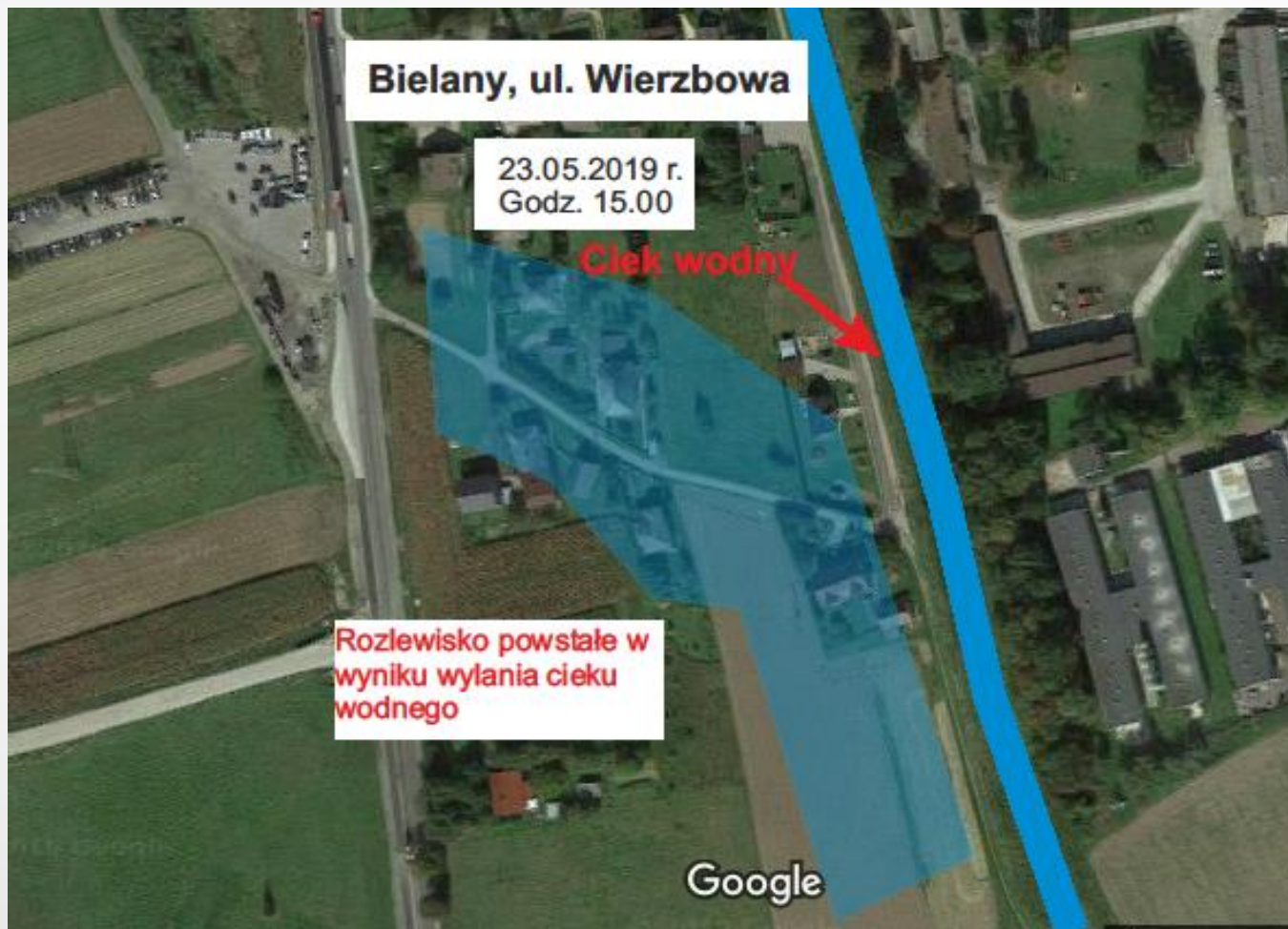
- **RAZEM: 818 066,5 zł**



PLANOWANE ZAKUPY W 2019 ROKU



POWÓDŹ 2019



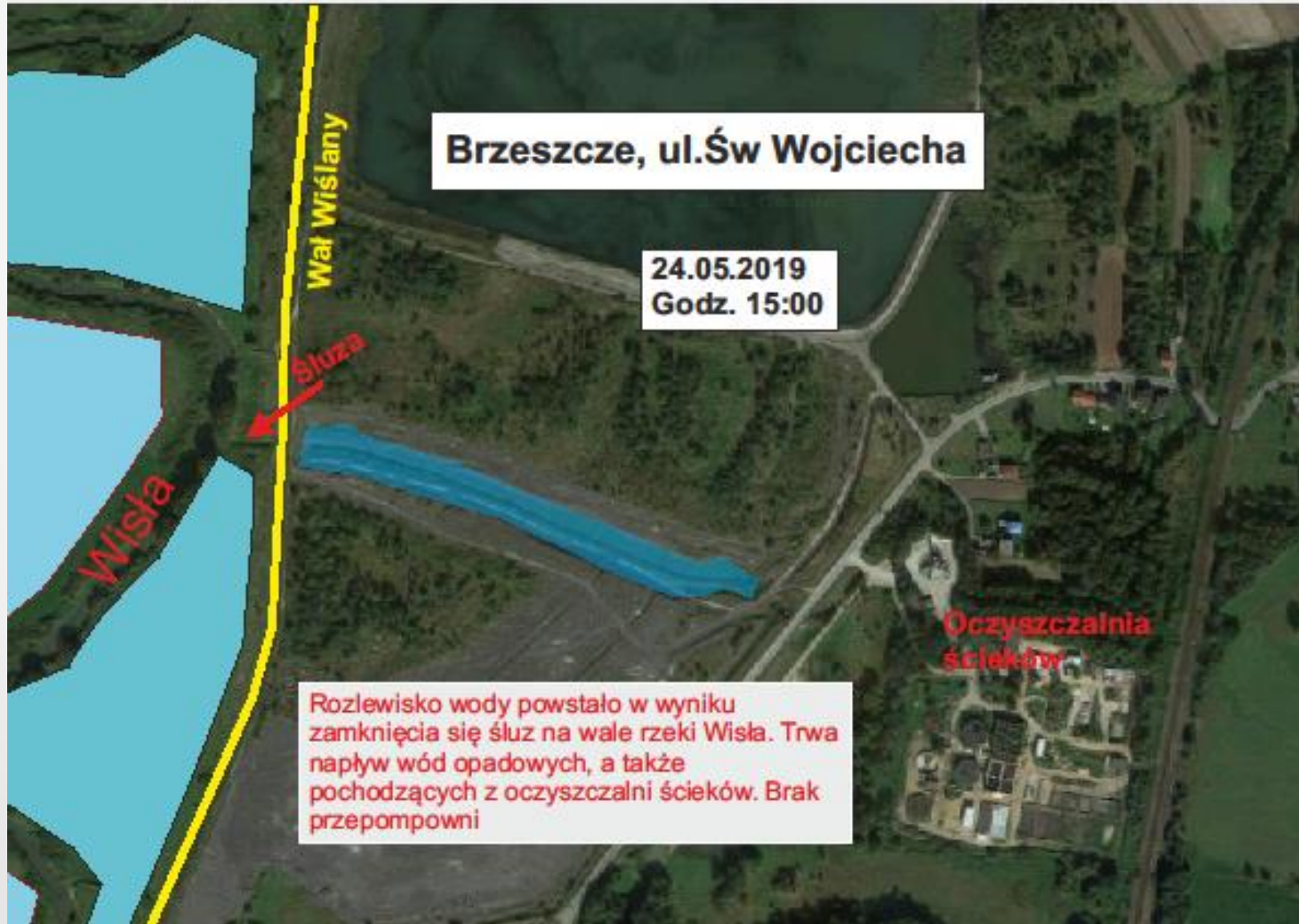
POWÓDŹ 2019



POWÓDŹ 2019



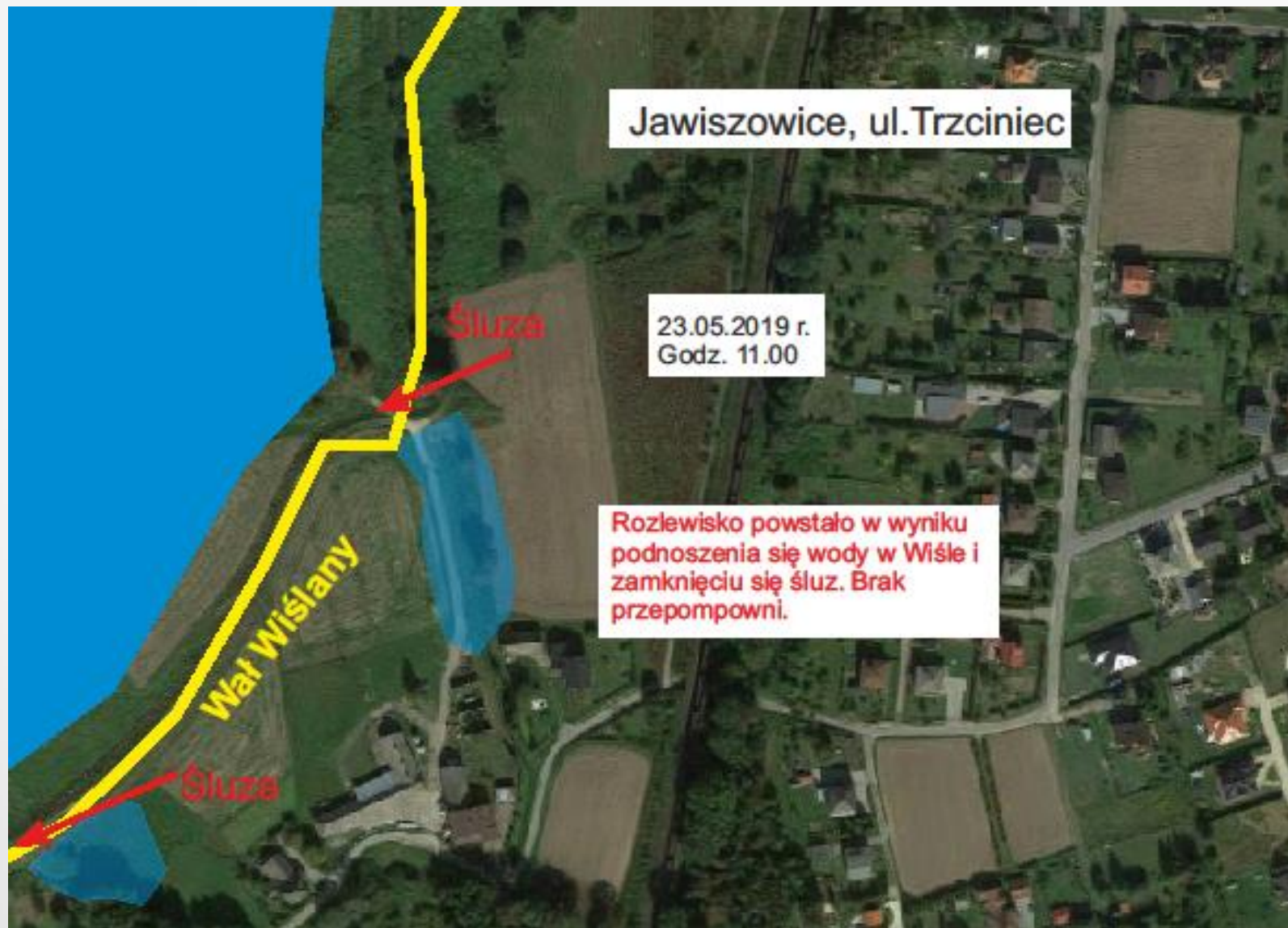
POWÓDŹ 2019



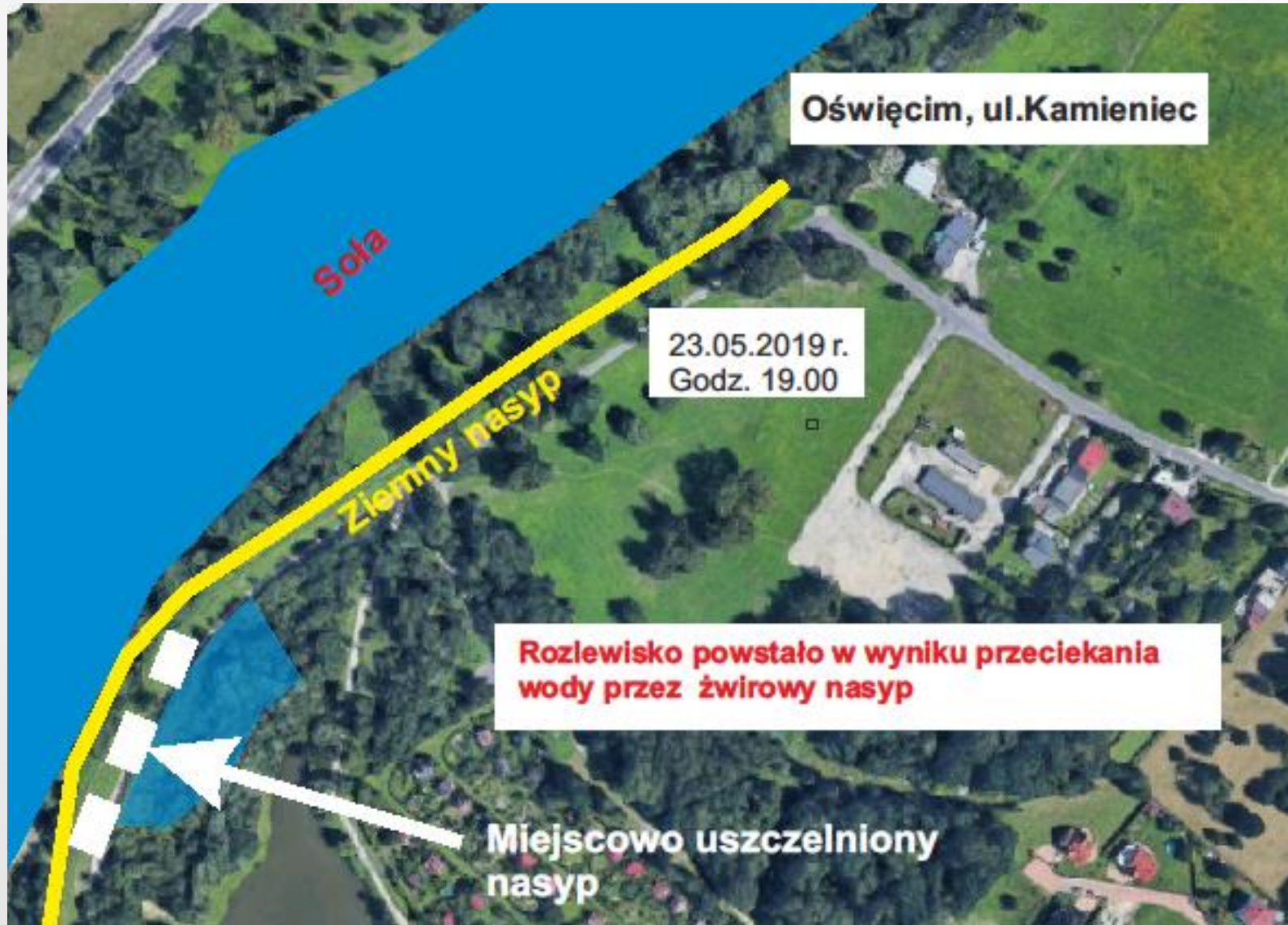
POWÓDŹ 2019



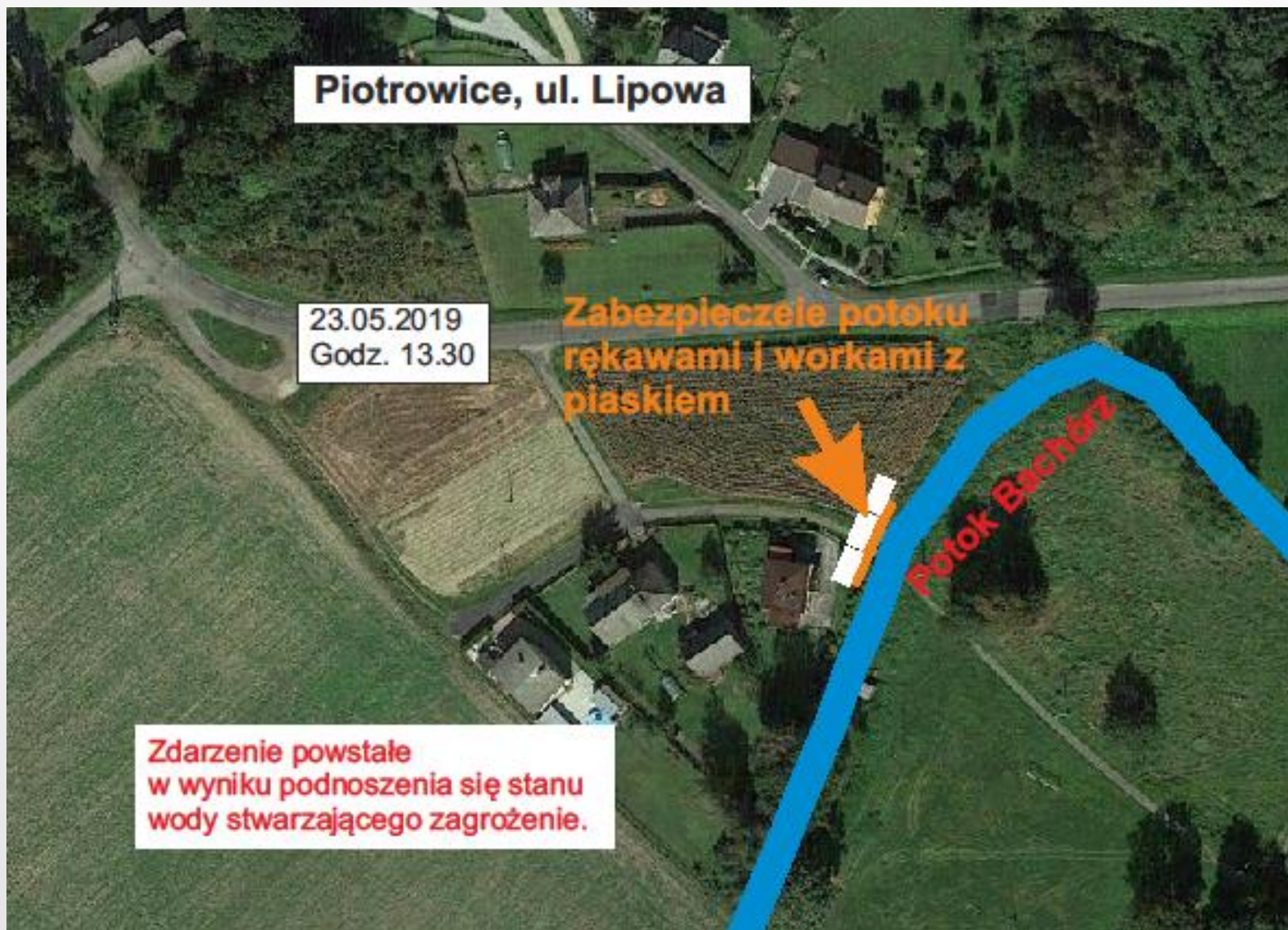
POWÓDŹ 2019



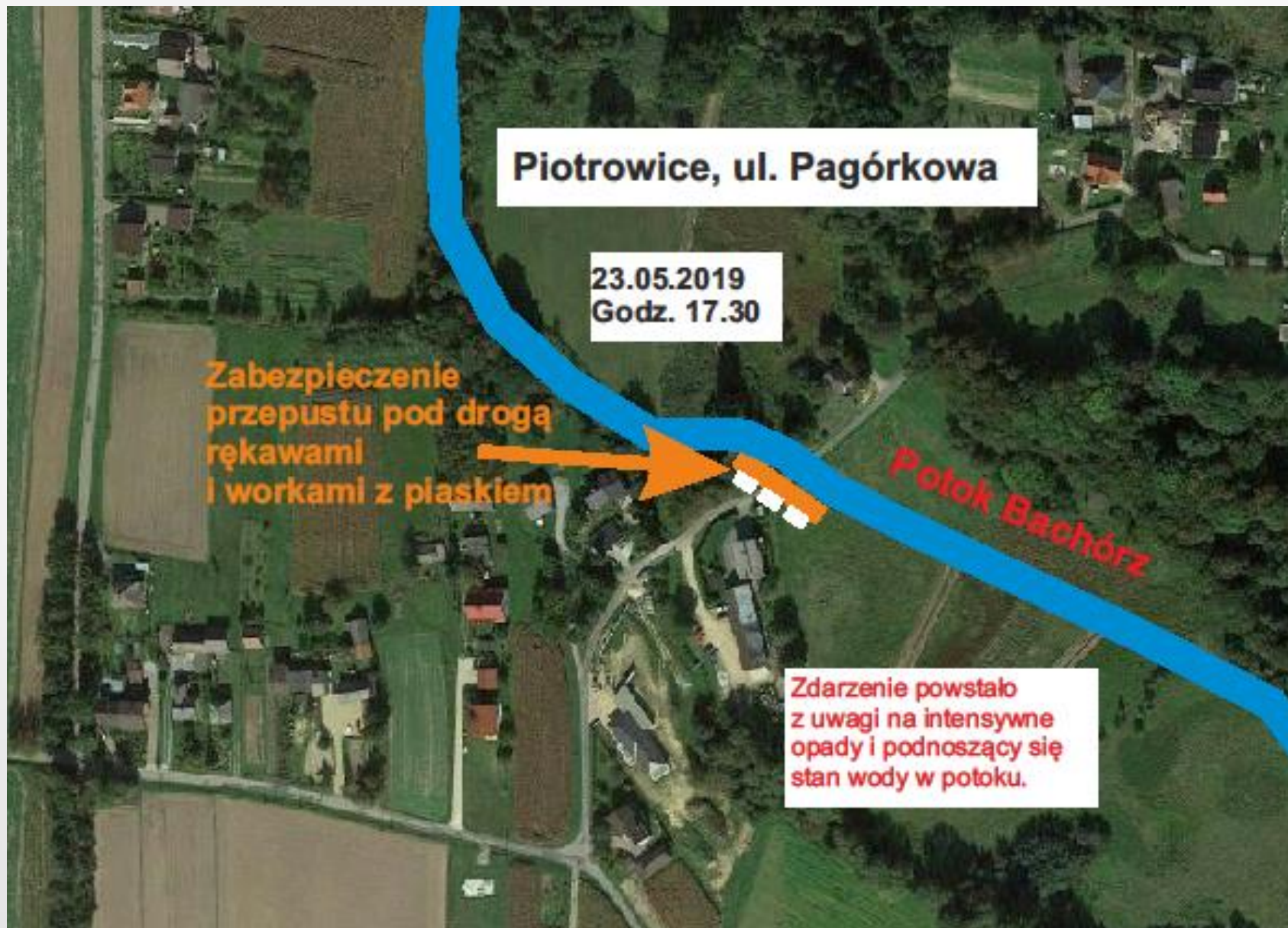
POWÓDŹ 2019



POWÓDŹ 2019



POWÓDŹ 2019



POWÓDŹ 2019



POWÓDŹ 2019



WNIOSKI- POWÓDŹ 2019



1. Gmina Brzeszcze – rozpoczęcie realizacji koncepcji odwodnienia obszaru górniczego gminy Brzeszcze opracowanej przez SRK. Najważniejsze w tym zakresie wydaje się wybudowanie nowych przepompowni, wyremontowanie istniejących przepompowni, których parametry pracy są niewystarczające.
2. W zakresie sprzętu/pomp wysokiej wydajności z wojewódzkiej bazy przeciwpowodziowej:
 - określenie rodzaju zaczepów przyczep na których jest agregat pompowy,
 - określenie długości węży ssawnych, które znajdują się poza przyczepami pompowymi – określenie środka transportu,
 - określenie możliwości załadowania sprzętu z baz przeciwpowodziowych przy pomocy urządzeń znajdujących się w bazach,
 - wyposażenie przyczep pompowych w ochronniku słuchu,
 - zinwentaryzowanie sprawności sprzętu.
3. Modernizacja przepompowni w Podolszu: naprawa trzeciej pompy, podniesienie instalacji zasilającej pompy, wyczyszczenie polderu, naprawa mostka zlokalizowanego w rejonach południowych akcji ratowniczej (obecnie ograniczony jest przejazd samochodów pożarniczych).
4. Modernizacja stanowiska kierowania poprzez zakup pulpitu umożliwiającego prowadzenie korespondencji radiowej. Powyższe pozwoli na zapewnienie dwóch równorzędnych stanowisk na SKKP.
5. Budowa wału przeciwpowodziowego w rejonie ul. Kamieniec. Obecnie zlokalizowany jest nasyp o przepuszczalnym podłożu.
6. Zakup pomp wysokiej wydajności oraz pojazdu ATV dla jednostek ochrony przeciwpożarowej powiatu oświęcimskiego. Ewentualnie doposażenie magazynów przeciwpowodziowy w przedmiotowy sprzęt.



Dziękuję za uwagę.