

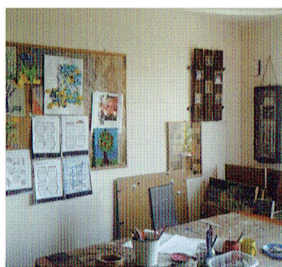
Placówka w Kętach



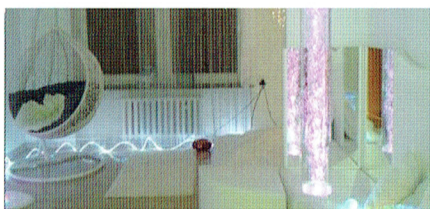
Pracownia integracyjno-edukacyjna








Pracownia rękodzieła



Pracownia plastyczna



Sala doświadczania świata

-  ul. Żwirki i Wigury 27A
32-650 Kęty
-  psds_kety@interia.pl
-  www.kety.naszds.pl
-  Tel./fax: 33 845 01 73
-  czynne pon.-pt. od 8-16

Środowiskowy Dom Samopomocy jest jednostką organizacyjną pomocy społecznej, pobytu dziennego o zasięgu lokalnym. Jest ośrodkiem wsparcia dla osób z przewlekłą chorobą psychiczną, niepełnosprawnością intelektualną, które mają poważne trudności w życiu codziennym, ale mogą korzystać z postępowania rehabilitacyjnego w warunkach dziennego pobytu.

Placówka w Brzeszczach



Wejście



Kuchnia



Pracownia integracyjno-edukacyjna



Pracownia krawiecka

-  ul. Nosala 7
32-620 Brzeszcze
-  Tel./fax: 32 211 19 54
-  psds_kety@interia.pl
-  www.kety.naszds.pl
-  czynne pon.-pt. od 8-16

— NASI UCZESTNICY MAJĄ DO DYSPOZYCJI POMIESZCZENIA I PRACOWNIE TAKIE JAK:

- szatnia,
- kuchnia,
- jadalnia,
- toalety i łazienki dostosowane dla osób niepełnosprawnych,
- świetlica,
- pokój wypoczynkowy,
- pracownia integracyjno – edukacyjna,
- pracownia rękodzieła,
- pracownia plastyczna,
- sala doświadczania świata,
- gabinet psychologa i pracownika socjalnego,
- pracownia haftu i szycia,
- pracownia rehabilitacyjna.

W budynku do dyspozycji uczestników są windy i podjazdy dla osób niepełnosprawnych.



Powiatowy Środowiskowy Dom Samopomocy w Kętach z placówką w Brzeszczach jest Domem typu AB. Opieką swoją obejmuje osoby z zaburzeniami psychicznymi oraz niepełnosprawnością intelektualną. Ośrodek jest dostosowany do potrzeb osób niepełnosprawnych ruchowo.

Zadania Środowiskowego Domu Samopomocy realizowane są poprzez:

- opiekę psychologiczną,
- opiekę pedagogiczną,
- opiekę terapeutyczną,
- opiekę socjalną,
- kulturoterapię,
- choreoterapię,
- hortiterapię,
- psychoedukację,
- treningi umiejętności społecznych,
- integrację w środowisku lokalnym,
- dogoterapię.

1 OPIEKA PSYCHOLOGICZNA

obejmuje terapię indywidualną i grupową, zajęcia integracyjne, treningi komunikacji interpersonalnej, psychoedukację, relaks.

2 OPIEKA TERAPEUTYCZNA

pozwala na aktywizację uczestników, ułatwia komunikowanie się w grupie, uwzględniając alternatywne formy komunikacji, samorealizację oraz zdobywanie nowych doświadczeń.

Obejmuje zajęcia prowadzone w pracowniach:

- integracyjno – edukacyjnej,
- plastycznej,
- rękodzieła,
- stolarskiej,
- haftu i szycia,
- kulinarnej,
- rehabilitacyjnej,
- sali doświadczania świata – przestrzeni o charakterze terapeutycznym, służącej do realizacji celów dydaktycznych, pedagogicznych, psychologicznych oraz odpoczynku i relaksacji.

3 OPIEKA SOCJALNA

Opieka socjalna polega na poradnictwie w zakresie rozwiązywania problemów socjalno – bytowych uczestników, pomocy w pisaniu pism urzędowych, nawiązywaniu kontaktów z urzędami i urzędnikami oraz pośrednictwie osobistym pracownika socjalnego w rozwiązywaniu tych problemów.

4 TRENING UMIEJĘTNOŚCI SPOŁECZNYCH

pomaga uczestnikom rozwijać zdolności prawidłowego funkcjonowania w sytuacjach dnia codziennego, towarzyskich, zawodowych. Pomaga podtrzymać proste czynności zatracone w trakcie choroby.

5 CHOREOTERAPIA

inaczej terapia tańcem, obejmuje naukę nieskomplikowanych układów tanecznych do muzyki pochodzącej z różnych kultur, m. in.: tradycyjnych utworów ludowych, obfitujących w symbole, niosących informację o kulturze i tradycji różnych społeczności i środowisk. Proste układy taneczne, „wpadające w ucho” i ciekawie zaaranżowane melodie oraz wesołe teksty piosenek gwarantują dużą dawkę dobrej zabawy, ruchu, relaksu i odprężenia.

6 HORTITERAPIA (OGRODOTERAPIA)

daje możliwość obcowania z przyrodą. Podopieczni urządzają ogród, uprawiają i pielęgnują rośliny, co pozytywnie wpływa na ich samopoczucie i proces rehabilitacji.

7 KULTUROTERAPIA

w przypadku tej terapii symboliczne dobra kultury tj. książka, utwór muzyczny, film, twór plastyczny, fotografia stają się przedmiotem manipulacji i pełnią rolę narzędzi terapeutycznych. W zależności od środka kulturowego wykorzystywanego w terapii wprowadzamy terapię za pomocą sztuk plastycznych, terapię czytelnictw (biblioterapię), terapię filmową, terapię przez udział w przedstawieniach teatralnych, terapię poprzez muzykę, czy też kontakt z pięknym otoczeniem. Przejawia się ona w: zabawach tanecznych, wycieczkach turystycznych, zajęciach edukacyjnych, koncertach muzycznych.

8 DOGOTERAPIA

Dogoterapia jest formą zajęć psychorozwojowych, w których wykorzystuje się obecność specjalnie wyselekcjonowanego i odpowiednio przygotowanego psa. Może mieć charakter

rekreacyjny, terapeutyczny i edukacyjny. Celem jest rozwijanie funkcji psychomotorycznych, zapoznanie z zasadami prawidłowego postępowania z psem oraz m. in. rozwijanie wrażliwości i empatii.

9 INTEGRACJA ZE ŚRODOWISKIEM

cele integracyjne realizowane są poprzez udział w licznych festynach i spotkaniach integracyjnych oraz inicjatywach społeczności lokalnych:

- piknikach integracyjnych,
- dniach solidarności z osobami chorymi psychicznie i niepełnosprawnymi,
- kiermaszach,
- dniach otwartych,
- współpracą ze szkolnymi Kołami Wolontariatu i instytucjami samorządowymi - bibliotekami, muzeami, domami kultury, organizacjami pozarządowymi.



Celem PŚDS jest:

- podtrzymywanie i rozwijanie umiejętności samodzielnego życia osób z diagnozą choroby psychicznej i niepełnosprawnych intelektualnie,
- podnoszenie poziomu zaradności życiowej i sprawności psychofizycznej,
 - poprawa jakości życia i zapobieganie degradacji psychofizycznej,
 - wydłużanie okresów remisji choroby i zmniejszanie częstotliwości hospitalizacji,
 - aktywizacja społeczno – zawodowa,
 - propagowanie tolerancyjnych postaw wobec chorych, wspieranie rodzin uczestników w radzeniu sobie ze stresem i trudną sytuacją życiową, wynikającą z istnienia choroby, czy niepełnosprawności.