

Budowa siedziby Specjalnego Ośrodka Szkolno – Wychowawczego w Oświęcimiu

OD POMYSŁU DO REALIZACJI



Skąd pomysł budowy Ośrodka?

niepełnosprawność wśród dzieci i młodzieży w województwie małopolskim

Liczby:

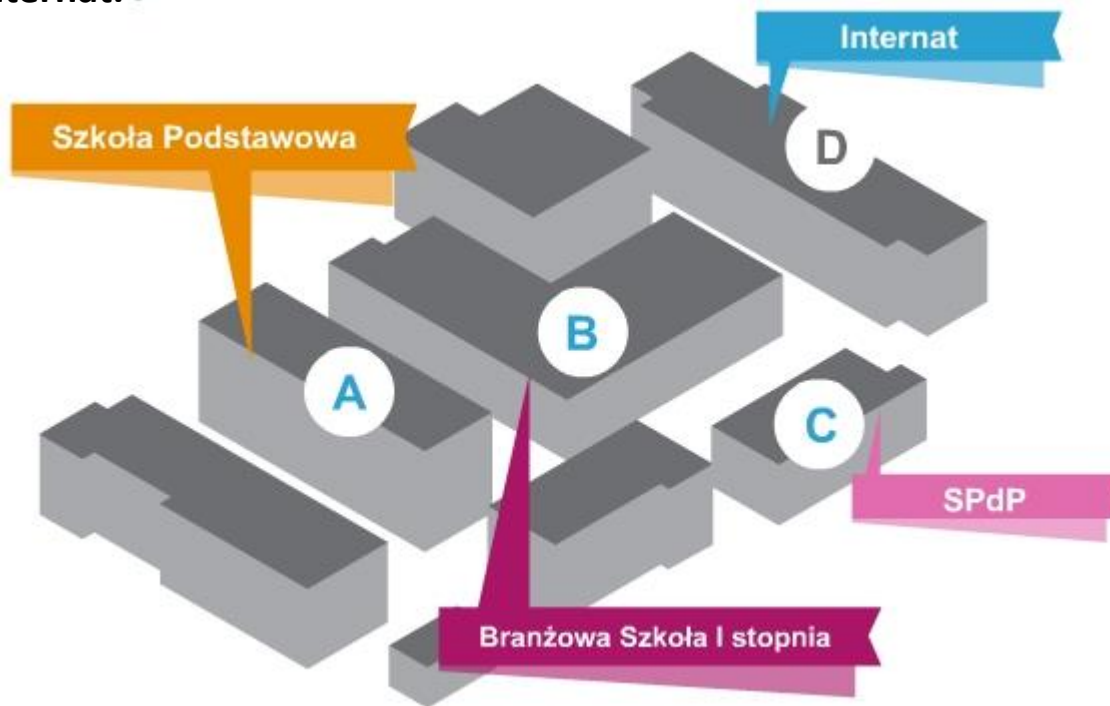
- 180** szkół specjalnych, w tym:
 - **31** przedszkoli
 - **62** szkół podstawowych
 - **29** branżowych szkół I stopnia
 - **10** liceów ogólnokształcących
 - **42** szkół specjalnych przysposabiających do pracy (SPdP)
 - **3** technika
 - **3** szkoły policealne



Skąd pomysł budowy Ośrodka?

niepełnosprawność wśród dzieci i młodzieży w województwie małopolskim

Aktualnie w Specjalnym Ośrodku Szkolno – Wychowawczym w Oświęcimiu mieszczą się: Szkoła podstawowa, Branżowa Szkoła I stopnia, Szkoła Specjalna Przystosowująca do Pracy, Internat.



Obecnie Specjalny Ośrodek Szkolno – Wychowawczy w Oświęcimiu funkcjonuje w dwóch lokalizacjach.

Szkoła podstawowa wraz z Internatem przy ul. Obozowej.

Branżowa Szkoła I stopnia, Szkoła Specjalna Przystosowująca do Pracy przy ul. Kościelnej.



Skąd pomysł budowy Ośrodka?

niepełnosprawność wśród dzieci i młodzieży w województwie małopolskim

Według danych **Narodowego Spisu Powszechnego z 2002 roku** największa liczba osób niepełnosprawnych jest w województwie małopolskim - ok. **589 tysięcy** osób.

W województwie małopolskim liczba osób niepełnosprawnych stanowi **18%** ludności regionu i **11%** ogółu osób niepełnosprawnych w kraju.

W 2002 roku w województwie małopolskim **co szósty** mieszkaniec był osobą niepełnosprawną, natomiast w kraju **co siódmy**.



Skąd pomysł budowy Ośrodka?

niepełnosprawność wśród dzieci i młodzieży w województwie małopolskim

Największe natężenie niepełnosprawności (osoby niepełnosprawne prawnie i/lub biologicznie) zanotowano w centralnej oraz wschodniej części regionu, czyli na obszarze **powiatu krakowskiego, tarnowskiego, nowosądeckiego.**

Szacuje się, iż na terenie powiatu oświęcimskiego mieszka prawie **20 tys.** osób niepełnosprawnych.

W samym 2017r. Powiatowy Zespół ds. Orzekania o Stopniu Niepełnosprawności wydał **1702** orzeczenia o stopniu niepełnosprawności (osoby powyżej 16 roku życia) oraz **296** orzeczeń o niepełnosprawności (osoby poniżej 16 roku życia).



Problemy obecnie funkcjonujących obiektów

Specjalny Ośrodek Szkolno - Wychowawczy w Oświęcimiu:

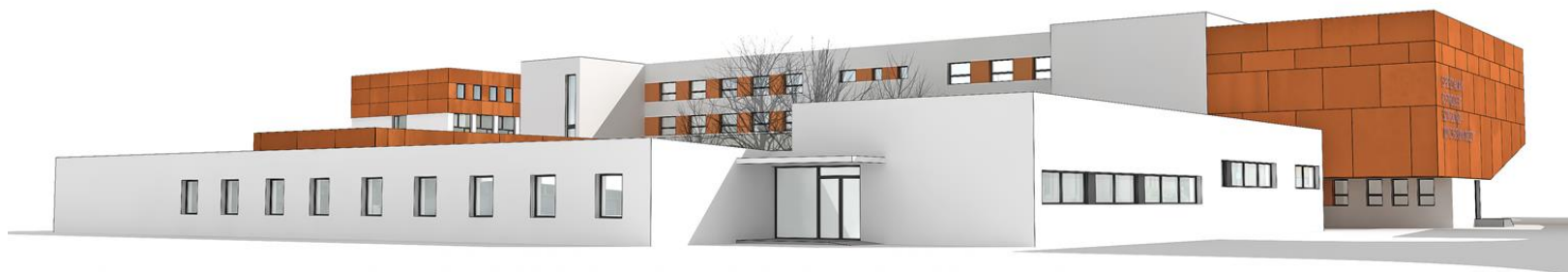
- ✓ brak odpowiedniego miejsca do uprawiania aktywności fizycznej,
- ✓ brak dostępu do internatu dla wszystkich wychowanków z uwagi na istniejące bariery architektoniczne,
- ✓ brak przestrzeni do realizacji zadań rewalidacyjnych, rehabilitacyjnych i terapeutycznych,
- ✓ brak miejsca na poszerzenie działalności, a tym samym tworzenie nowych placówek takich jak wczesne wspomaganie rozwoju (WWR).



Realizacja budowy Ośrodka

- ✓ Opracowanie Programu Funkcjonalno – Użytkowego.

W dniu 16.03.2017 roku zawarto z Panią Małgorzatą Demel-Zawiślak PLAN ARCHITEKTURA I NIERUCHOMOŚCI z siedzibą w Tychach umowę na opracowanie kompletnego Programu Funkcjonalno – Użytkowego. Ze względu na rozmiar obiektu oraz szacowane wysokie koszty wykonania budynku zapadła decyzja o podziale obiektu na trzy etapy. 05.12.2017 roku Powiat Oświęcimski był w posiadaniu kompletnych opracowań.



PFU autorstwa Aleksandra Zawiślaka



Realizacja budowy Ośrodka

✓ Finansowanie zewnętrzne Projektu budowy Ośrodka (lata 2012 - 2018).

Pismem z dnia 15.02.2017r. Starosta Oświęcimski zwrócił się do Prezesa Rady Ministrów z prośbą o pomoc finansową w realizacji budowy Specjalnego Ośrodka Szkolno – Wychowawczego w Oświęcimiu. W wyniku dalszej korespondencji w dniu 16.11.2017r. zawarto umowę dotacji celowej na 2017r. w wysokości 2.400.000,00 zł.

Ze środków budżetu Państwa w 2017r. udało się wykorzystać tylko kwotę 657.068,00 zł.

W dniu 19.04.2018r. Starosta Oświęcimski ponownie zwrócił się z prośbą o dofinansowanie budowy ze środków rezerwy ogólnej budżetu państwa.

W odpowiedzi na pismo otrzymaliśmy zawiadomienie od Wojewody, iż Kancelaria Prezesa Rady Ministrów pismem z dnia 29.11.2018r. poinformowała o negatywnym rozpatrzeniu wniosku.

Powiat Oświęcimski od 2012r. stara się o fundusze zewnętrzne (Bank Projektów Regionalnych w ramach prac nad Subregionalnym Programem Rozwoju I i II nabór, pisma do Zarządu Województwa Małopolskiego, Przewodniczącej Sejmiku Województwa Małopolskiego, Marszałka Województwa Małopolskiego)



Realizacja budowy Ośrodka

- ✓ Finansowanie zewnętrzne Projektu budowy Ośrodka (lata 2019 - 2020).

Powiat Oświęcimski zwrócił się pisemnie o wsparcie finansowe dla budowy Specjalnego Ośrodka Szkolno – Wychowawczego w Oświęcimiu:

- dnia 23.01.2019r. do Pana Witolda Kozłowskiego Marszałka Województwa Małopolskiego (do wiadomości Pani Iwony Gibas – Wiceprzewodnicząca Sejmiku WM, Pani Kingi Skowrońskiej – Radnej Sejmiku WM, Panu Tadeuszowi Arkitowi – Radnemu Sejmiku WM),
- dnia 20.02.2019r. do Pana Mateusza Morawieckiego Premiera Rzeczypospolitej Polskiej,
- dnia 20.02.2019r. do Pani Elżbiety Rafalskiej Minister Rodziny, Pracy i Polityki Społecznej,
- dnia 26.02.2019r. do Pana Piotr Ćwika Wojewody Małopolskiego,
- dnia 05.02.2020r. do Pana Witolda Kozłowskiego Marszałka Województwa Małopolskiego.

5 marca 2019r. Powiat Oświęcimski otrzymał informację od Wojewody Małopolskiego, iż wniosek został rozpatrzony negatywnie. 4 kwietnia 2019r. Powiat Oświęcimski otrzymał informację od Szefa Kancelarii Prezesa Rady Ministrów o braku możliwości przyznania środków finansowych.

Powiat Oświęcimski zwrócił się również pisemnie o poparcie idei realizacji budowy Specjalnego Ośrodka Szkolno – Wychowawczego w Oświęcimiu:

- dnia 21.02.2019r. do Pani Doroty Niedzieli Poseł na Sejm Rzeczypospolitej Polskiej,
- dnia 21.02.2019r. do Pana Zbigniewa Biernata Pośta na Sejm Rzeczypospolitej Polskiej,
- dnia 21.02.2019r. do Pana Marka Sowy Pośta na Sejm Rzeczypospolitej Polskiej,
- dnia 25.02.2019r. Do Pani Beaty Szydło Wiceprezesa Rady Ministrów.



Realizacja budowy Ośrodka

✓ Opracowanie Programu Funkcjonalno – Użytkowego.

Zestawienie kosztów Budowy Ośrodka

Etapy Realizacji Budowy	Koszt wykonania etapu zgodnie z PFU (dokumentacja projektowa + roboty budowlane)	Koszt wykonania robót po przetargu	Uwagi
Etap I	15.481.727,10 zł	17.466.000,00 zł	Zwiększenie o 12,82% w stosunku do PFU
Etap II	20.223.448,44 zł	20.223.000,00 zł	Koszt robót zgodny z PFU
Etap III	11.408.938,80 zł	Szacuje się zwiększenie o 20% 13.690.726,56 zł	Szacuje się zwiększenie o 20% w stosunku do PFU
RAZEM	47.114.114,34 zł	51.379.726,56 zł	



Realizacja budowy Ośrodka

✓ Finansowanie inwestycji w Wieloletniej Prognozie Finansowej (WPF).

Zestawienie zabezpieczonych środków zgodnie z WPF dla Budowy Ośrodka

Etap Realizacji Budowy	Zabezpieczona kwota w Wieloletniej Prognozie Finansowej (WPF)		
	Rok	Kwota (zł)	Kumulacja (zł)
Etap II	Rok 2019	1.006,500,00 zł	20.922.300,00 zł
	Rok 2020	11.506.000,00 zł	
	Rok 2021	8.409.800,00 zł	
Etap III	Rok 2021	5.000.000,00 zł	17.667.720,00 zł
	Rok 2022	10.000.000,00 zł	
	Rok 2023	2.667.720,00 zł	



Realizacja budowy Ośrodka

- ✓ Realizację obiektu podzielono na trzy etapy.
- ✓ **Etap I** – przeznaczony dla uczniów Szkoły Specjalnej Przystosabiającej do Pracy, Branżowej Szkoły Specjalnej I stopnia. Wykonane zostaną również: aula na potrzeby imprez okolicznościowych i przedstawień artystycznych, basen przeznaczony do celów rehabilitacyjnych oraz niezawodowego pływania, część administracyjna niezbędna do funkcjonowania placówki.



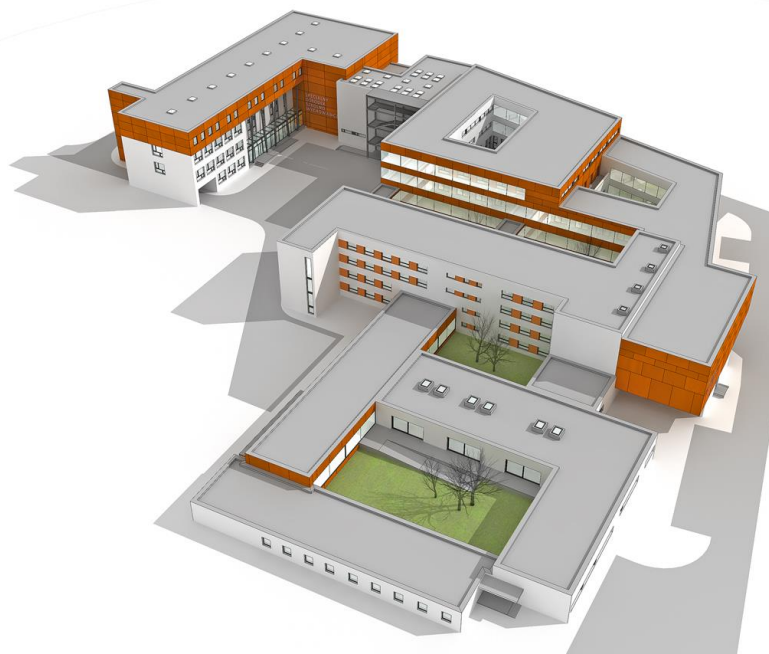
Realizacja budowy Ośrodka

- ✓ Realizację obiektu podzielono na trzy etapy.
- ✓ **Etap II** – obejmuje funkcje wspólne – stołówka z kuchnią dla całego kompleksu, główna świetlica oraz pomieszczenia administracyjne Szkoły Podstawowej; Wczesne Wspomaganie Rozwoju (WWR) – strefa z pomieszczeniami przeznaczonymi na terapię i rehabilitację dzieci najmłodszych; Strefa Ciszy – wydzielona funkcjonalnie strefa z pomieszczeniami do terapii i rehabilitacji dzieci autystycznych i dzieci z upośledzeniem głębokim; Internat, Pomieszczenia do hydroterapii.



Realizacja budowy Ośrodka

- ✓ Realizację obiektu podzielono na trzy etapy.
- ✓ **Etap III** – przeznaczony dla uczniów Szkoły Podstawowej z klasopracowniami 8 – osobowymi wyposażonymi w aneksy kuchenne i łazienki oraz klasami i pracowniami 16 – osobowymi, z aulą z widownią na 160 miejsc i biblioteką



Realizacja budowy Ośrodka (Etap I)

✓ Postępowanie przetargowe.

W dniu 30.09.2017 roku ogłoszono postępowanie przetargowe w formie zaprojektuj i wybuduj, tj. wykonanie dokumentacji projektowej i robót budowlanych dla I etapu inwestycji. W wyniku przeprowadzonego postępowania w dniu 04.01.2018 roku zawarto umowę z Firmą „KOMABUD” – FIRMA BUDOWLANA, Kowalski, Mazur Spółka Jawna z Oświęcimia na kwotę 17.466.000,00 zł brutto.

Firma MSD ARCHITEKCI Marek Domagalski z Sosnowca została podwykonawcą w zakresie wykonania kompletnej dokumentacji projektowej.

Firma G.P INWESTIM Sp. z o. o. pełni funkcję Inspektora Nadzoru Inwestorskiego.



Realizacja budowy Ośrodka (Etap I)

✓ Postępowanie przetargowe.

W dniu 07.11.2017 roku w budynku Starostwa Powiatowego w Oświęcimiu otwarto oferty złożone do przetargu nieograniczonego na wykonanie zadania inwestycyjnego budowy Ośrodka.

L.p.	Nazwa Wykonawcy	Cena ryczałtowa	Gwarancja	Uwagi
1	Przedsiębiorstwo Budownictwa Przemysłowego „CHEMOBUDOWA – KRAKÓW”, Spółka Akcyjna, ul. Klimeckiego 24, 30-705 Kraków	21 949 965,00 zł	84 m-ce	
2	Przedsiębiorstwo Budowlane „DOMBUD” SA, ul. Drzymały 15, 40-059 Katowice	34 708 927,69 zł	84 m-ce	
3	Przedsiębiorstwo Budowlane „HB-UNIBUD” S.A. ul. Nad Wisłą 1, 43-503 Czechowice-Dziedzice	18 749 000,00 zł	84 m-ce	
4	MILIMEX S.A., ul. Olimpijska 7, 41-100 Siemianowice Śląskie	16 575 824,54 zł	84 m-ce	Wykonawca odstąpił od podpisania umowy
5	KONSORCJUM FIRM: Firma Budowlana „MAZUR” Sławomir Mazur, ul. Złote Łany 21a, 43-215 Jankowice – Partner. PB Mazur Sp. z o.o., ul. Złote Łany 21a, 43-215 Jankowice – Partner. Przedsiębiorstwo Budowlane Mazur Sp. z o.o., Sp. k. ul. Złote Łany 21a, 43-215 Jankowice – Lider Konsorcjum,	19 600 000,00 zł	84 m-ce	
6	ARCO SYSTEM Sp. z o.o., ul. Unii Europejskiej 24, 32-600 Oświęcim	19 954 223,59 zł	84 m-ce	
7	„KOMABUD” – FIRMA BUDOWLANA Kowalski, Mazur Spółka Jawna, ul. Ceglana 3, 32-600 Oświęcim	17 466 000,00 zł	84 m-ce	



Realizacja budowy Ośrodka (Etap I)

✓ Wykonawstwo.

Niezwłocznie po zawarciu umowy rozpoczęły się prace projektowe oraz roboty budowlane dla których zostało dokonane zgłoszenie zamiaru wykonania robót do organu administracji architektoniczno-budowlanej.

W dniu 23.05.2018 roku Powiat Oświęcimski uzyskał pozwolenie na budowę. Roboty budowlane ruszyły pełną parą.



Realizacja budowy Ośrodka (Etap I)

✓ Stan realizacji inwestycji na dzień 17.02.2020r.

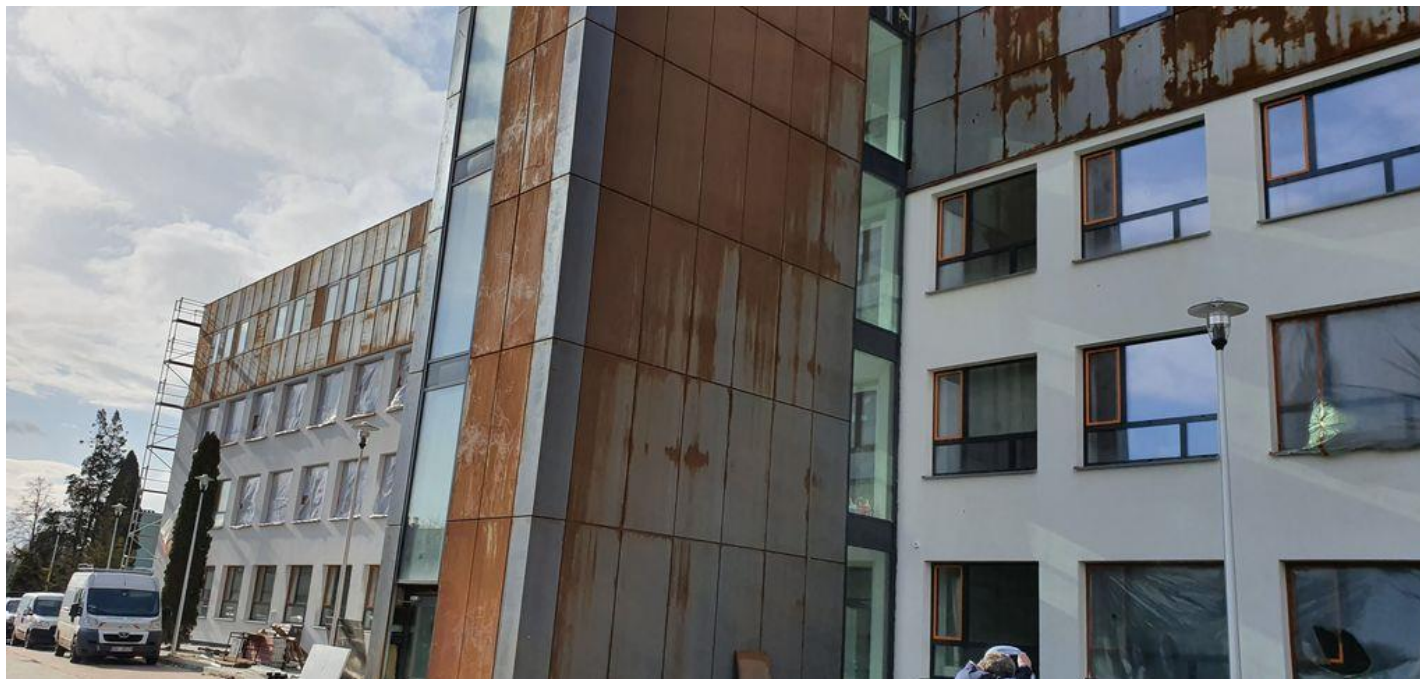
L.p.	Składniki kosztów przedsięwzięcia	Wartość robót wg umowy [złotych brutto]	Wartość wykonanych robót [złotych brutto]	Wykonanie robót [%]
1	PRZYGOTOWANIE TERENU I PRZYŁĄCZENIA OBIEKTÓW DO SIECI	1.347.000,00 zł	1.308.835,00 zł	97,17 %
2	BUDOWA/PRZEBUDOWA/NA DBUDOWA/ROZBUDOWA/R OZBIÓRKA OBIEKTÓW PODSTAWOWYCH	8.534.000,00 zł	7.500.795,10 zł	87,89 %
3	INSTALACJE	3.257.000,00 zł	2.741.662,45 zł	84,18 %
4	ZAGOSPODAROWANIE I BUDOWA OBIEKTÓW POMOCNICZYCH	2.500.000,00 zł	2.357.328,00 zł	94,29 %
5	WYPOSAŻENIE	1.090.000,00 zł	357.841,32 zł	32,83 %
6	PRACE PROJEKTOWE	738.000,00 zł	675.270,00 zł	91,50 %
7	ROBOTY DODATKOWE	225.895,21 zł	192.165,03 zł	85,07 %
	RAZEM	17.691.895,21 zł	15.133.896,90 zł	85,54 %



Realizacja budowy Ośrodka (Etap I)



Realizacja budowy Ośrodka (Etap I)



Realizacja budowy Ośrodka (Etap I)



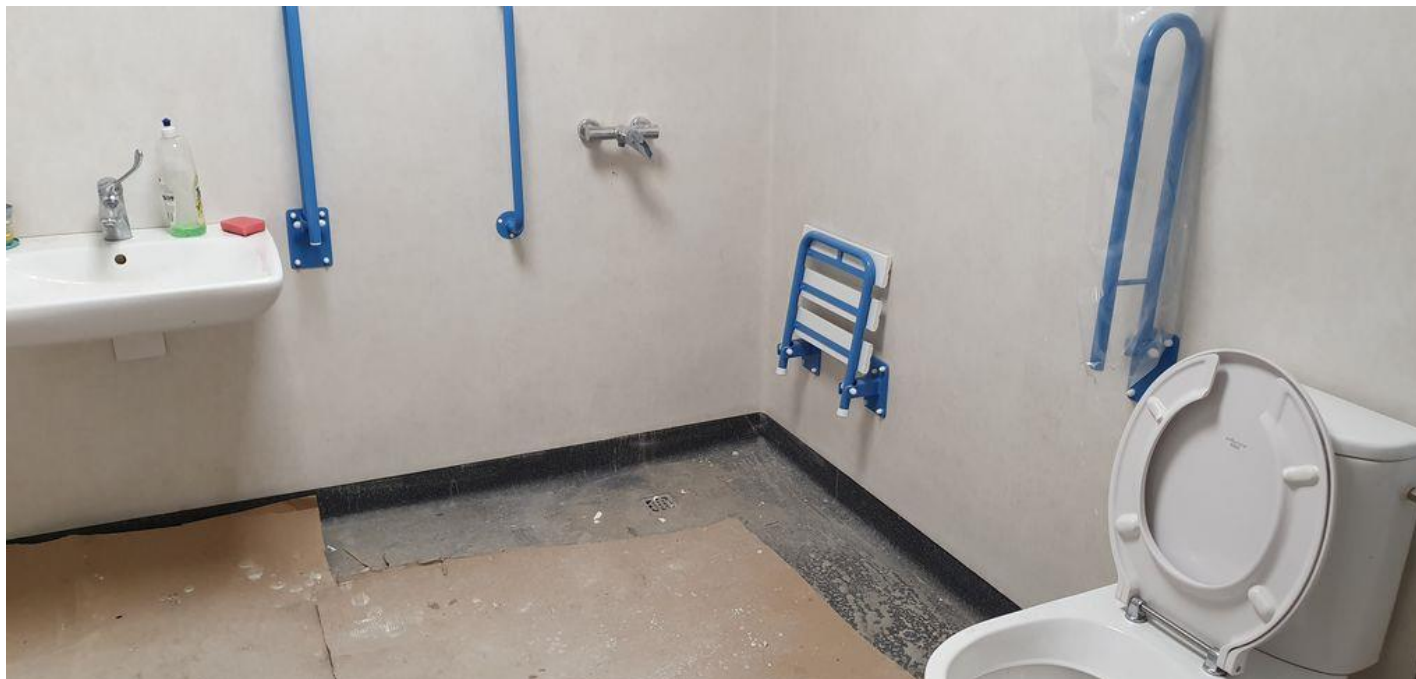
Realizacja budowy Ośrodka (Etap I)



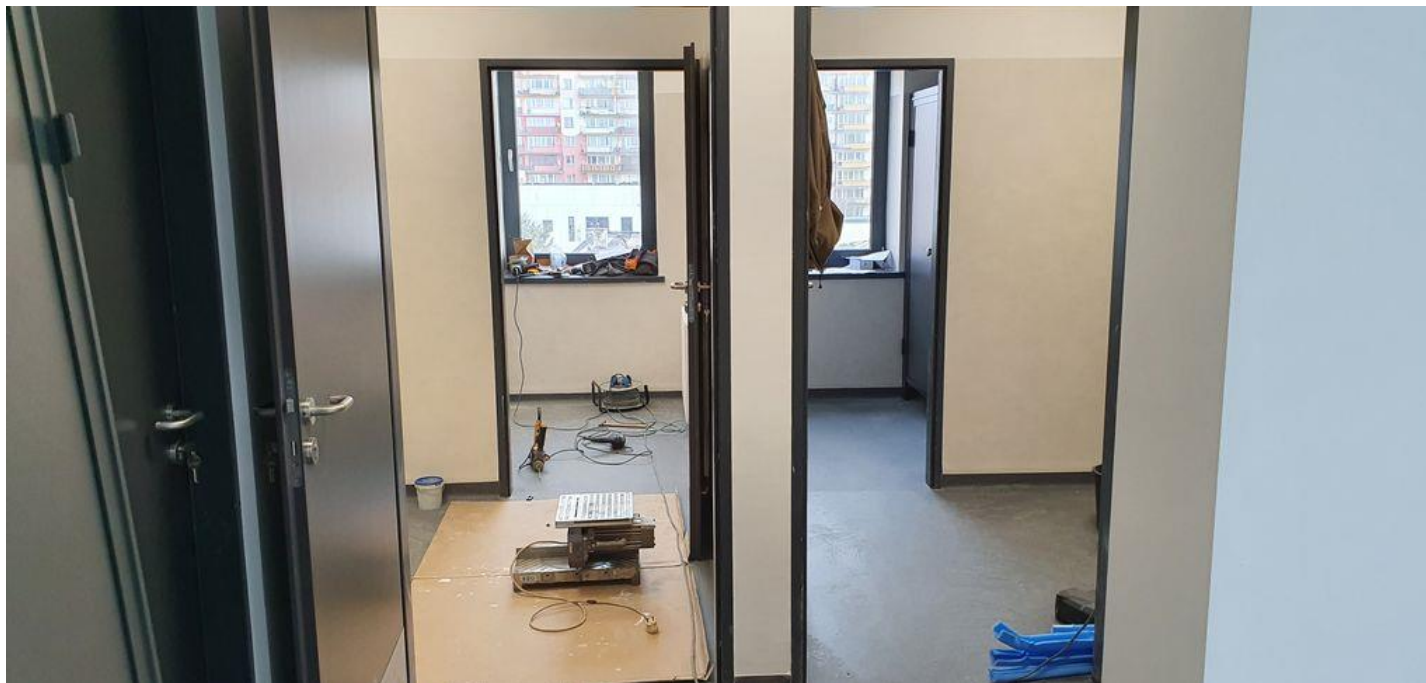
Realizacja budowy Ośrodka (Etap I)



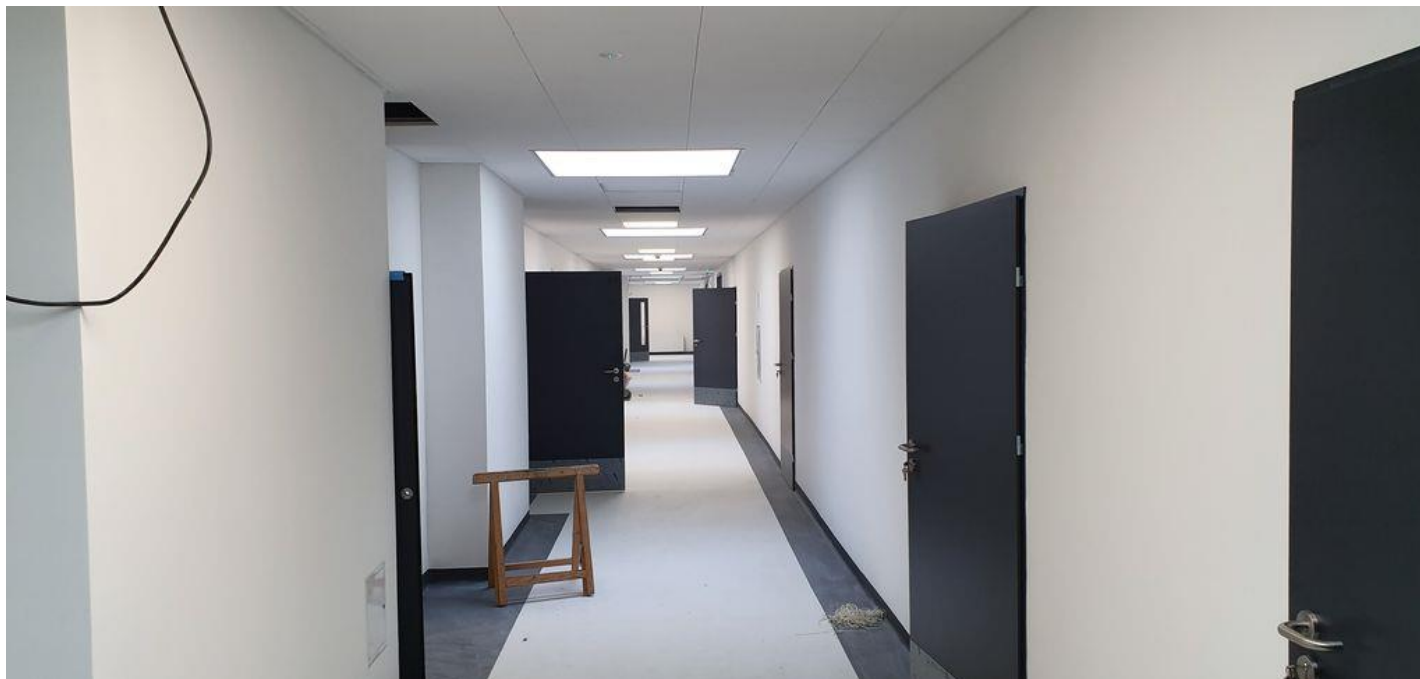
Realizacja budowy Ośrodka (Etap I)



Realizacja budowy Ośrodka (Etap I)



Realizacja budowy Ośrodka (Etap I)



Realizacja budowy Ośrodka (Etap I)



Realizacja budowy Ośrodka (Etap I)



Realizacja budowy Ośrodka (Etap I)



Realizacja budowy Ośrodka (Etap I)



Realizacja budowy Ośrodka (Etap I)



Realizacja budowy Ośrodka (Etap I)



Realizacja budowy Ośrodka (Etap I)



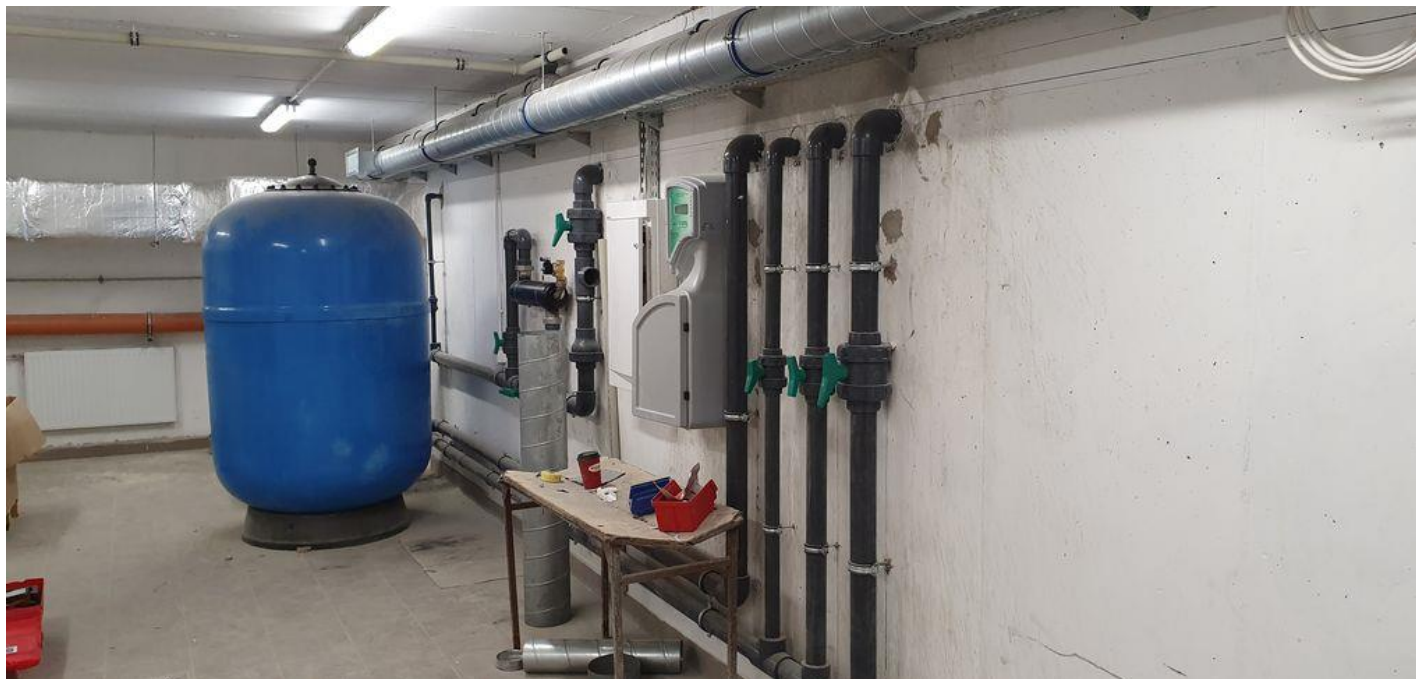
Realizacja budowy Ośrodka (Etap I)



Realizacja budowy Ośrodka (Etap I)



Realizacja budowy Ośrodka (Etap I)



Realizacja budowy Ośrodka (Etap II)

✓ Zamówienie z wolnej ręki.

W ramach przeprowadzonych negocjacji z dotychczasowym Wykonawcą robót tj. Firmą „KOMABUD” – FIRMA BUDOWLANA, Kowalski, Mazur Spółka Jawna z Oświęcimia zgodnie z art. 67 ust. 1 pkt 6) ustawy z dnia 29 stycznia 2004 r. Prawo zamówień publicznych zawarto w dniu 17.06.2019 roku umowę na wykonanie dokumentacji projektowej i robót budowlanych dla II etapu inwestycji. Wartość umowy wynosi 20.223.000,00 zł brutto.

Firma MSD ARCHITEKCI Marek Domagalski z Sosnowca została podwykonawcą w zakresie wykonania kompletnej dokumentacji projektowej.

Firma G.P INWESTIM Sp. z o. o. pełni funkcję Inspektora Nadzoru Inwestorskiego.

Firma WODPOL Sp. z o. o. pełni funkcję Generalnego Podwykonawcy



Realizacja budowy Ośrodka (Etap II)

✓ Wykonawstwo.

W dniu 16.01.2020 roku Powiat Oświęcimski uzyskał pozwolenie na budowę. Decyzja z dniem 31.01.2020 roku stała się ostateczna.

Wykonawca w chwili obecnej kompletuje dokumentację wykonawczą dla całości zamierzenia inwestycyjnego II etapu.

Wykonawca planuje wejść na plac budowy II etapu końcem lutego 2020 roku. Roboty rozpoczną się od wykonania przebiegów sieci zewnętrznych oraz prac fundamentowych.



Dziękuję za uwagę

