



# STRATEGIA ROZWOJU POWIATU OŚWIĘCIMSKIEGO NA LATA 2021-2030

Dokument powstał na zlecenie Zarządu Powiatu w Oświęcimiu, a jego głównymi autorami są eksperci i interesariusze lokalni oraz konsultanci **FRDL Małopolskiego Instytut Samorządu Terytorialnego i Administracji** z Krakowa, którzy prowadzili proces strategiczny.



## **DIAGNOZA PODSTAWOWYCH UWARUNKOWAŃ I POTRZEB ROZWOJOWYCH ORAZ POTENCJAŁU POWIATU OŚWIĘCIMSKIEGO**

Diagnoza realizowana była za pomocą **ilościowych i jakościowych metod badawczych**.

W pierwszym przypadku przeprowadzona została analiza społeczno-gospodarcza powiatu w ujęciu dynamicznym i porównawczym, bazująca na danych statystyki publicznej.

W drugim przypadku przeprowadzono badanie sondażowe w formie ankiety online, która była dostępna na stronach internetowych Starostwa Powiatowego oraz gmin powiatu i wzięły w nim udział 474 osoby.

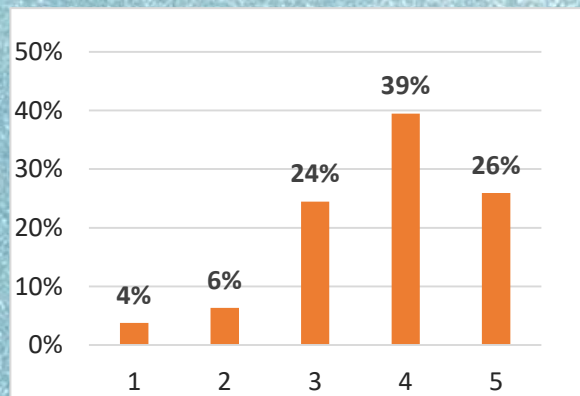




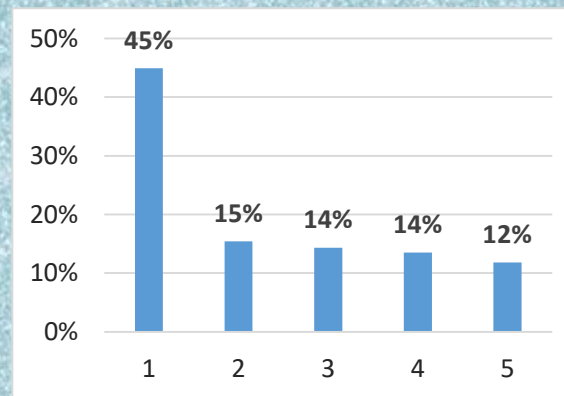
## **Wybrane wnioski z sondażu społecznego wśród mieszkańców**

Do najważniejszych informacji płynących z badania sondażowego zaliczono: 65% respondentów zadeklarowało wysoki poziom zadowolenia z faktu, iż zamieszkuje na terenie powiatu oświęcimskiego.

Z drugiej jednak strony, co czwarty z badanych wskazywał, że rozważa możliwość zamieszkania w innym miejscu, poza powiatem.



Wykres 1 Poziom zadowolenia z zamieszkania na terenie powiatu.



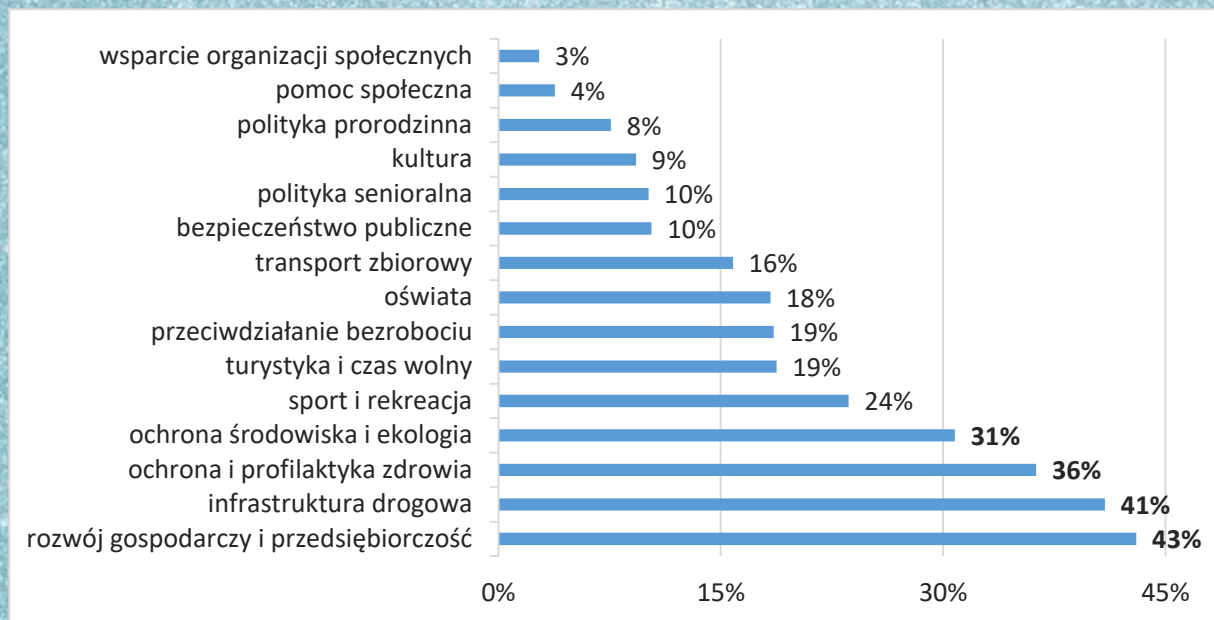
Wykres 2 Potencjalna chęć wyprowadzenia się poza powiat.



Jako najważniejsze dziedziny rozwoju w kolejnych latach dla władz powiatu respondenci wskazali:

1. Rozwój gospodarczy i przedsiębiorczość
2. Infrastrukturę drogową
3. Ochronę i profilaktykę zdrowia
4. Ochronę środowiska i ekologię ora z sport i rekreację

Rysunek 1 Priorytety rozwojowe w ocenie mieszkańców.





W obszarze infrastruktury drogowej jako główne pole interwencji respondenci wskazali:

- **poprawę przepustowości dróg oraz komunikacji zbiorowej**
- **dostępność oraz częstotliwość kursów.**

W obszarze profilaktyki i ochrony zdrowia z największą krytyką spotkał się

- **poziom dostępności lekarzy specjalistów**
- **wsparcie dla rozwoju: geriatry, opieki psychologicznej dla dzieci i młodzieży, opieki wytchnieniowej, wsparcia osób o ograniczonej samodzielności.**

W obszarze ochrony środowiska i ekologii:

- **czystość powietrza**
- **walka ze smogiem (w tym: wymiana pieców, termomodernizacja budynków, pozyskiwanie energii z OZE).**





Kolejne priorytety rozwojowe wskazane przez respondentów stanowiły turystyka i czas wolny oraz sport i rekreacja, podkreślano:

- **potencjał krajobrazowy i przyrodniczy powiatu,**
- **możliwości rozwoju rekreacji wodnej**
- **poprawę oferty rozrywkowej**
- **politykę turystyczną i wyzwanie zatrzymywania w powiecie przyjezdnych odwiedzających Muzeum Auschwitz-Birkenau**
- **promocję oświęcimskiego hokeja i wspierania trenującej młodzieży**

W obszarze edukacji i wychowania:

**słabe powiązanie kształcenia w szkołach z potrzebami lokalnego rynku pracy**

Mieszkańcy **wysoko ocenili poziom bezpieczeństwa publicznego**. Niemniej jednak, **negatywnie ankietowani odnieśli się do skuteczności działań policji, udzielanej pomocy społecznej**





## ***Wyniki diagnozy społeczno-gospodarczej***

W ujęciu szczegółowym, za najważniejsze, bezpośrednio wpływające na rozwój jednostki, można uznać następujące uwarunkowania:

### **Wynikające z położenia powiatu**

Atutem powiatu oświęcimskiego jest położenie - w trójkącie pomiędzy trzema silnie zurbanizowanymi obszarami: aglomeracją krakowską, bielską oraz konurbacją górnośląską

### **Wynikające z procesów demograficznych**

Maleje liczba mieszkańców – okres 2015-2019 charakteryzował się dynamiką zmian na poziomie -0,9%.





### **Wynikające z sytuacji gospodarczej**

Na koniec 2019 r. w powiecie oświęcimskim działało blisko 15 tys. podmiotów gospodarczych zarejestrowanych w REGON.

dwa przedsiębiorstwa z zatrudnieniem powyżej 1000 osób:

Synthos S.A. (Oświęcim), Grupa Kęty S.A. (Kęty).

### **Wynikające ze stopnia rozwoju infrastruktury technicznej**

Brak problemów z dostępem do wodociągu i gazociągu na obszarze powiatu oświęcimskiego

### **Wynikające z potrzeb polityki społecznej i ochrony zdrowia**

Spadła liczba beneficjentów pomocy społecznej w przeliczeniu na 10 tys. mieszkańców – wartość parametru na koniec analizowanego okresu wyniosła 304 osoby.



## **Wynikające ze stanu oraz potencjału środowiska naturalnego i dziedzictwa kulturowego**

Powiat oświęcimski posiada ciekawe walory przyrodniczo-krajobrazowe:

- 2 leśne rezerwaty przyrody – „Przeciszów” (gm. Przeciszów) oraz „Dwory” (gm. Oświęcim [w])
- 4 użytki ekologiczne nad Sołą, leżące w granicach miasta Oświęcim.

## **Wynikające ze stanu finansów publicznych**

Dochody budżetu powiatu oświęcimskiego w 2019 r. wyniosły 191 mln zł. W przeliczeniu na jednego mieszkańca dało to kwotę 1 245,48 zł, o 35,8% wyższą niż na początku analizowanego okresu (2015 r.).



## **WYZWANIA ROZWOJOWE**

Na ich kanwie zidentyfikowano obszary strategiczne, a w ramach nich cele strategiczne i operacyjne.

**Utworzenie Miejskiego Obszaru Funkcjonalnego (MOF) miasta Oświęcimia lub szerszego Obszaru Strategicznej Interwencji dla Małopolski Zachodniej – np. w oparciu o gminy należące do Stowarzyszenia Powiatów, Miast i Gmin „Forum Małopolski Zachodniej”.**

Zgodnie z wstępnymi ustaleniami podczas spotkania z przedstawicielami samorządu województwa, które odbyło się w dniu 16.11.2020 r., istnieje duże prawdopodobieństwo uwzględnienia w strategii regionalnej wspólnego MOF dla miasta Oświęcim oraz Chrzanowa.





**Transformacja gospodarki subregionalnej w związku z planami ograniczania górnictwa węgla kamiennego oraz wykorzystanie dogodnego położenia do aktywizacji gospodarczej.**

**Poprawa dostępności komunikacyjnej obszaru powiatu i mobilności**

**Dbłość o środowisko i dostosowywanie do zmian klimatycznych, w tym w kontekście transformacji energetycznej.**





**Zwiększanie potencjału kapitału ludzkiego (przeciwdziałania niekorzystnym procesom demograficznym, rozwój mieszkalnictwa, polityka prorodzinna, kształtowanie usług społecznych w odniesieniu do zmian demograficznych) oraz społecznego powiatu.**

**Lepsze wykorzystywanie turystycznego i kulturowego potencjału powiatu oświęcimskiego.**





## WIZJA I MISJA ROZWOJU POWIATU OŚWIĘCIMSKIEGO

Strategia Rozwoju Powiatu Oświęcimskiego na lata 2021-2030, poprzez określenie wizji i misji, wskazuje na kontynuację dotychczasowej polityki rozwoju.

**Wizja** – to trwały i zrównoważony rozwój powiatu oparty się na szerokiej współpracy międzysamorządowej, międzysektorowej i międzyorganizacyjnej, to poprawa warunków życia, lepsza mobilność oraz dostępność i jakość usług, które wzmacniają atrakcyjność osadniczą powiatu, niwelując częściowo negatywne prognozy demograficzne.

**Misją** samorządu powiatu oświęcimskiego jest kreowanie i wspieranie jego rozwoju gospodarczego, społecznego i przestrzennego w partnerstwie z samorządami gminnymi oraz sektorem biznesowym i pozarządowym





## PLAN OPERACYJNY

Wyodrębniono **3 obszary strategiczne**, które są względem siebie **równoważne i uzupełniające się**

Obszar strategiczny: GOSPODARKA, EDUKACJA I RYNEK PRACY	Obszar strategiczny: DZIEDZICTWO I OFERTA CZASU WOLNEGO	Obszar strategiczny: ATRAKCYJNOŚĆ OSADNICZA
<p><b>Cel strategiczny nr 1:</b> Trwały wzrost gospodarczy powiatu oświęcimskiego, oparty coraz silniej o wiedzę i przedsiębiorczość lokalną.</p> <p><b>Cele operacyjne:</b></p> <ol style="list-style-type: none"> <li>1. Zintegrowany rozwój gospodarki i edukacji oraz wzrost poziomu zatrudnienia na terenie powiatu oświęcimskiego.</li> <li>2. Łagodzenie społecznych, gospodarczych i środowiskowych skutków transformacji w kierunku gospodarki neutralnej dla klimatu.</li> </ol>	<p><b>Cel strategiczny nr 2:</b> Rozwój wszechstronnej oferty wykorzystania czasu wolnego, bazującej na historii, walorach i tradycjach powiatu oświęcimskiego.</p> <p><b>Cele operacyjne:</b></p> <ol style="list-style-type: none"> <li>1. Rozwój infrastruktury oraz spójnej oferty turystycznej, wykorzystującej unikalność i różnorodność powiatu oświęcimskiego.</li> <li>2. Wykorzystanie oraz ochrona dziedzictwa kulturowego i historycznego powiatu oświęcimskiego.</li> <li>3. Rozwój sportu i rekreacji, przy wykorzystaniu tradycji i specjalizacji lokalnych.</li> </ol>	<p><b>Cel strategiczny nr 3:</b> Kreowanie komfortowych warunków i bezpiecznego środowiska życia mieszkańców powiatu oświęcimskiego.</p> <p><b>Cele operacyjne:</b></p> <ol style="list-style-type: none"> <li>1. Dbłość o stan środowiska naturalnego i adaptacja do zmian klimatu.</li> <li>2. Zrównoważona mobilność w skali lokalnej i ponadlokalnej.</li> <li>3. Efektywna pomoc społeczna dla mieszkańców powiatu oświęcimskiego.</li> <li>4. Ochrona zdrowia i poprawa kondycji zdrowotnej mieszkańców powiatu oświęcimskiego.</li> <li>5. Wysoki poziom bezpieczeństwa publicznego na terenie powiatu oświęcimskiego.</li> <li>6. Strategiczne zarządzanie rozwojem powiatu oświęcimskiego, służące wzrostowi oraz włączeniu społecznemu i gospodarczemu.</li> </ol>



Strategia Rozwoju Powiatu Oświęcimskiego na lata 2021-2030 jest spójna z dokumentami strategicznymi szczebla krajowego, regionalnego i ponadlokalnego, m.in.:

- Strategią na rzecz Odpowiedzialnego Rozwoju do roku 2020 (z perspektywą do 2030 r.);
- Krajową Strategią Rozwoju Regionalnego 2030;
- Strategią Rozwoju Województwa „Małopolska 2030” (projekt z dnia 10.11.2020 r.).





## SYSTEM WDRAŻANIA, MONITOROWANIA, EWALUACJI I AKTUALIZACJI

Strategia Rozwoju Powiatu Oświęcimskiego na lata 2021-2030 **nie ogranicza się w swych założeniach wyłącznie do zadań leżących w kompetencjach ustawowych powiatu, ale angażuje i inicjuje działania realizowane w szerokich partnerstwach lokalnych oraz subregionalnych**

**Sprawozdawczość** (na potrzeby monitoringu, ewaluacji i ewentualnej aktualizacji strategii) będzie realizowana **w okresach rocznych**, zostanie skoordynowana z nałożonym na powiaty obowiązkiem opracowania i przedstawienia każdego roku raportu o stanie powiatu





***Potencjalne źródła finansowania celów Strategii Rozwoju Powiatu Oświęcimskiego na lata 2021-2030:***

- środki budżetu jednostek samorządu terytorialnego: województwa, powiatu oraz gmin wchodzących w skład powiatu,
- środki pochodzące z budżetu państwa,
- środki funduszy celowych, np. pochodzące z Narodowego Funduszu Ochrony Środowiska i Gospodarki Wodnej,
- fundusze europejskie dostępne w ramach Europejskiego Funduszu Rozwoju Regionalnego, Funduszu Spójności, Europejskiego Funduszu Społecznego, Inicjatyw Wspólnotowych oraz Wspólnej Polityki Rolnej,
- inne fundusze ze źródeł europejskich jak np. fundusze norweskie i fundusze EOG,
- środki sektora prywatnego oraz fundusze sektora pozarządowego.



Strategia Rozwoju Powiatu Oświęcimskiego na lata 2021-2030 jest podstawowym dokumentem samorządu powiatowego, diagnozującym podstawowe uwarunkowania i potrzeby rozwojowe oraz potencjał powiatu, opisującym podejście zintegrowane, określającym obszary, cele i kierunki interwencji polityki rozwoju, prowadzonej w przestrzeni powiatu w perspektywie najbliższych lat, w tym przy szerokiej współpracy interesariuszy i partnerów.

Mamy nadzieję, że przyczyni się do poprawy jakości życia naszych mieszkańców.

Dziękuję za uwagę

